

# Miljökonsekvensbedömning för Vattentjänstplan för Nybro kommun

CHARLOTTE ANDERSSON

# Innehållsförteckning

1.0	Icke-teknisk sammanfattning.....	3
2.0	Syfte .....	3
2.1	Vattentjänstplanens syfte.....	3
2.2	Miljökonsekvensbeskrivningens syfte.....	3
3.0	Bakgrund .....	3
3.1.1	Krav på långsiktig VA-planering .....	3
3.1.2	Krav på strategisk miljöbedömning.....	4
3.1.3	Kommunala riktlinjer och strategier.....	4
3.1.4	Nuvarande status i Nybro kommuns vattenförekomster .....	4
4.0	Metod .....	7
4.1	Metod för framtagande av vattentjänstplan.....	7
4.2	Metod för framtagande av miljökonsekvensbeskrivning .....	7
5.0	Avgränsningar .....	8
5.1	Resultat av strategisk miljöbedömning .....	8
5.2	Tidsmässig avgränsning .....	9
5.3	Innehållsmässig avgränsning.....	9
6.0	Alternativ.....	10
6.1	Nollalternativ.....	10
6.2	Planförslaget.....	10
6.3	Ytterligare alternativ.....	13
6.0	Bedömningsgrunder .....	13
6.1	Miljökvalitetsmål.....	13
6.2.0	Statusklassning och miljökvalitetsnormer.....	14
6.3	Ställningstaganden i kommunens översiktsplan.....	15
7.0	Bedömning av miljöpåverkan.....	16
7.1.0	Människors hälsa.....	16
7.2.0	Bebyggelse och befolkning .....	17
7.3.0	Naturmiljö .....	18
7.4.0	Klimat.....	19
7.5.0	Vatten och vattenkvalité.....	20
7.6.0	Hushållning med vatten.....	20
8.0	Samlad bedömning .....	21
8.1	Vid ett antagande av planen .....	21
8.2	Rekommendationer för fortsatt arbete.....	21



# 1.0 Icke-teknisk sammanfattning

Nybro kommun har tagit fram en vattentjänstplan med syfte att beskriva kommunens långsiktiga planering över hur behovet av allmänna vattentjänster ska tillgodoses. I planen presenteras ett antal åtgärder som planeras för att säkerställa en långsiktigt hållbar vatten- och avloppsförsörjning (VA-försörjning). Föreslagna åtgärder planeras från 2025, där planens påverkan kommer att sträcka sig långt in i framtiden både vad gäller VA-försörjning, människors hälsa och miljö.

## 2.0 Syfte

### 2.1 Vattentjänstplanens syfte

Syftet med vattentjänstplanen är att säkerställa en långsiktig och hållbar planering för kommunens vattentjänster, det vill säga dricksvatten, avlopp och dagvatten. Vattentjänstplanen anger hur kommunen ska tillgodose behovet av dessa tjänster och vilka åtgärder som behöver vidtas för att hantera olika belastningar, som exempelvis skyfall.

### 2.2 Miljökonsekvensbeskrivningens syfte

Denna miljökonsekvensbeskrivning (MKB) ska beskriva de effekter ett genomförande av vattentjänstplanen kan få på människors hälsa och miljön. Beskrivningen syftar också till att öka insynen för allmänheten och organisationer i samband med samrådsprocessen för vattentjänstplanen.

## 3.0 Bakgrund

*Det ställs krav på kommunen att ha en uppdaterad Vattentjänstplan. Som ett viktigt strategiskt underlag ska planen samrådats på liknande sätt som en översiktsplan. Detta ställer bland annat krav på en samrådsprocess och att en strategisk miljöbedömning görs. Under samrådsprocessen måste det tydliggöras att planen svarar på de krav som ställs utifrån att säkerställa en långsiktigt hållbar VA-försörjning och samtidigt bidrar till att upprätthålla god ekologisk, kemisk och kvantitativ status i våra vattenförekomster.*

### 3.1.1 Krav på långsiktig VA-planering

Redan sedan tidigare har planering för en långsiktigt hållbar VA-försörjning varit en viktig verksamhetsövergripande fråga inom Nybro kommunkoncern. Kommunen har utifrån krav i Plan- och bygglagen (PBL 2010:900) och Miljöbalken (MB 1998:808) tagit fram en VA-plan (Vatten- och avloppsplan för Nybro kommun (2019-02-18, KF§ 55) och en Vattenförsörjningsplan (KS-2021-344).

Sedan VA-planen beslutades 2019 har ändringar gjorts i vattentjänstlagen, lag (2006:412) om allmänna vattentjänster (LAV) gällande att varje kommun ska ha en vattentjänstplan. För att uppfylla kravet för en vattentjänstplan ska kommunen

- redovisa hur de allmänna Va-anläggningarna ska fungera vid en ökad belastning på grund av skyfall, samt vid behov redovisa åtgärder för att säkerställa sådan robusthet.
- om möjligt vara mera flexibel vid bedömningen gällande om det finns ett behov av att lösa vatten- och avloppsförsörjning genom ett kommunalt ansvar. Detta ska göras genom att ta ytterligare hänsyn till förutsättningarna på den specifika platsen.

### 3.1.2 Krav på strategisk miljöbedömning

Enligt 6 kapitlet 3 § miljöbalken (MB) ska kommunen göra en strategisk miljöbedömning när en plan ska upprättas eller ändras. För de delar av vattentjänstplanen som inte sedan tidigare varit föremål för miljökonsekvensbeskrivning har en strategisk miljöbedömning gjorts. Den strategiska miljöbedömningens första steg är att undersöka om genomförandet av planen kan antas medföra en betydande miljöpåverkan. Om så är fallet ska samrådshandlingarna kompletteras med en miljökonsekvensbeskrivning.

### 3.1.3 Kommunala riktlinjer och strategier

För boende- och verksamhetsutveckling är en långsiktigt hållbar vatten- och avloppsförsörjning avgörande. Kommunen har genom sin fysiska planering stor påverkan på möjligheterna att påverka den långsiktiga tillgången till vatten i tillräcklig mängd och av god kvalitet. För tillgång till vatten i sådan mängd att olika intressen kan säkras är det avhängigt att vi skapar incitament och genomför åtgärder för att hålla kvar vatten i landskapet uppströms de större vattendragen. I detta framtidsavgörande arbete har kommuner, andra myndigheter och även enskilda verksamhetsutövare en viktig roll.

Senast antagna översiktsplanen för Nybro kommun är från 2007. I Nybro kommun pågår ett arbete med att ta fram en kommunövergripande översiktsplan. Ett arbete som innefattar ett stort antal dialogmöten i olika forum och lett till ortsanalyser och framtagande av en rad riktlinjer kring hur kommunen vill se att mark- och vattenområden nyttjas i framtiden. Bedömningen är att vad som här har framkommit är mera relevant att förhålla sig till vid en revidering av tidigare utbyggnadsplan för kommunalt VA, än tidigare beslutad översiktsplan från 2007. Områden som föreslås för bebyggelseutveckling är avhängigt att vatten- och avloppsförsörjningen går att lösa på ett hållbart sätt, både ur ekologisk och ekonomisk aspekt. Symbios mellan de båda processerna för framtagande av en ny vattentjänstplan och framtagande av en ny kommunövergripande översiktsplan är därför viktig.

Två viktiga övergripande riktlinjer i samrådsförslaget till ny översiktsplan, står i samband med vattentjänstplanen, både vad gäller synergieffekter och intressekonflikter. Dessa är:

- *Nybro kommun ska arbeta med ekosystembaserad klimatanpassning.*
- *Vattendrag och grundvatten ska uppnå god status.*

Sedan antagandet av tidigare utbyggnadsplan för kommunala VA-tjänster beslutades har en fördjupad översiktsplan för Nybro stad vunnit laga kraft. Därmed har viljeinriktningen för Nybro stads utveckling aktualiserats. Områden som i äldre planer framhållits som förtätningsområde är inte längre aktuella i det avseendet. Därför ges för flera områden genom föreslagen vattentjänstplan ett tydligare besked om hur kommunen ser på behovet av kommunal VA-försörjning.

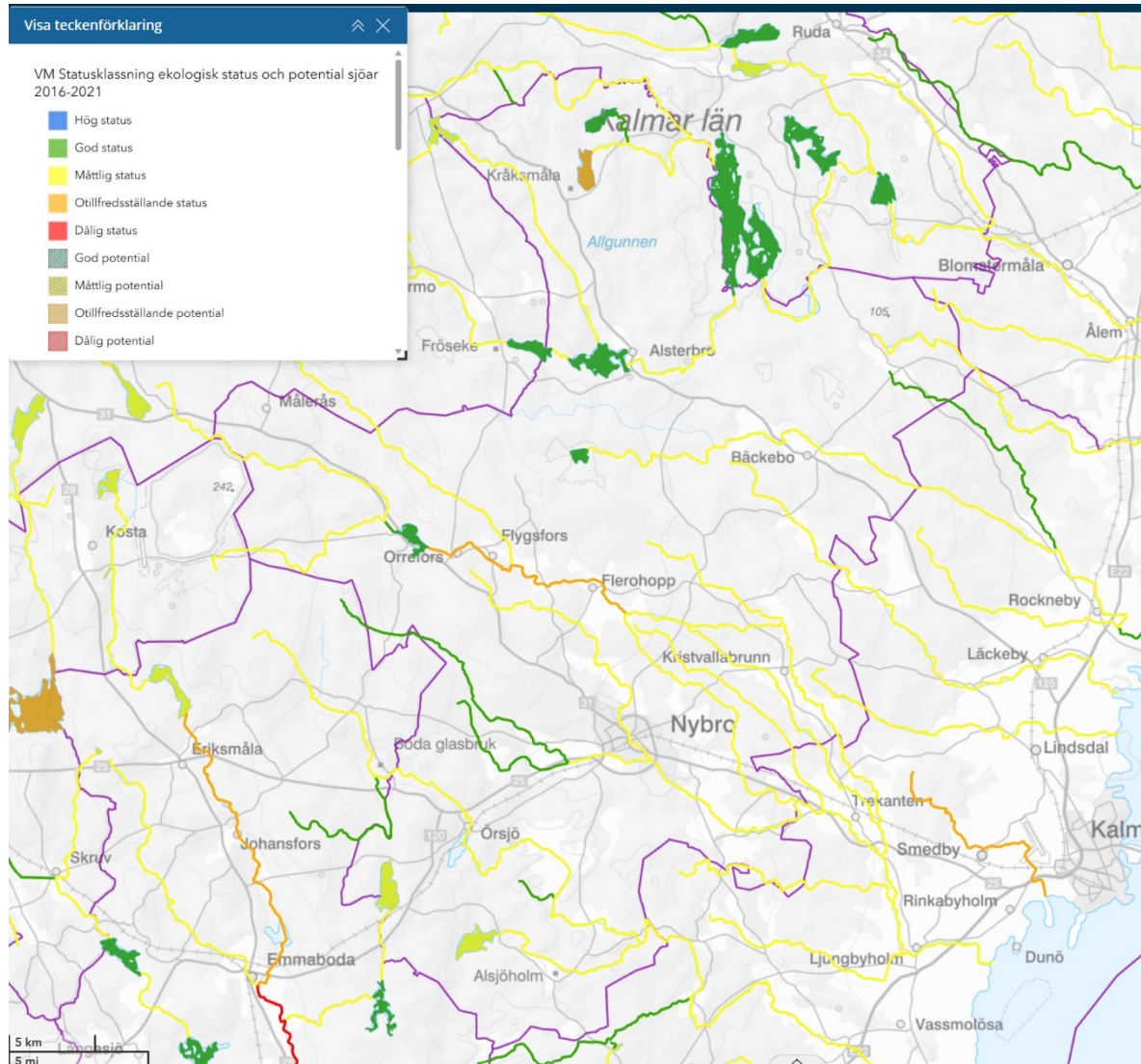
### 3.1.4 Nuvarande status i Nybro kommuns vattenförekomster

För flera av kommunens vattendrag gäller att vattenuttag, utdikning, hårdgöring av ytor generellt påverkar miljökvalitetsnormen för hydrologisk regim (flödesförhållanden) negativt. Rätning av vattendrag och utfyllnad av svämplan är hydromorfologiska faktorer som indirekt också påverkar flödena och vattnets uppehållstid i landskapet. För samtliga ytvattenförekomster i Nybro kommun gäller att miljökvalitetsnormer beslutats utifrån kravet på god ekologisk status. Undantaget vattenförekomster som nyttjas för att förstärka grundvattenbildningen i annan kommun, för dessa vattenförekomster gäller att miljökvalitetsnormerna är satta för att motsvara maximal ekologisk potential. Särskilt i Ljungbyåns avrinningsområde bedöms vattentjänstplanen kunna ha störst påverkan på den ekologiska statusen.

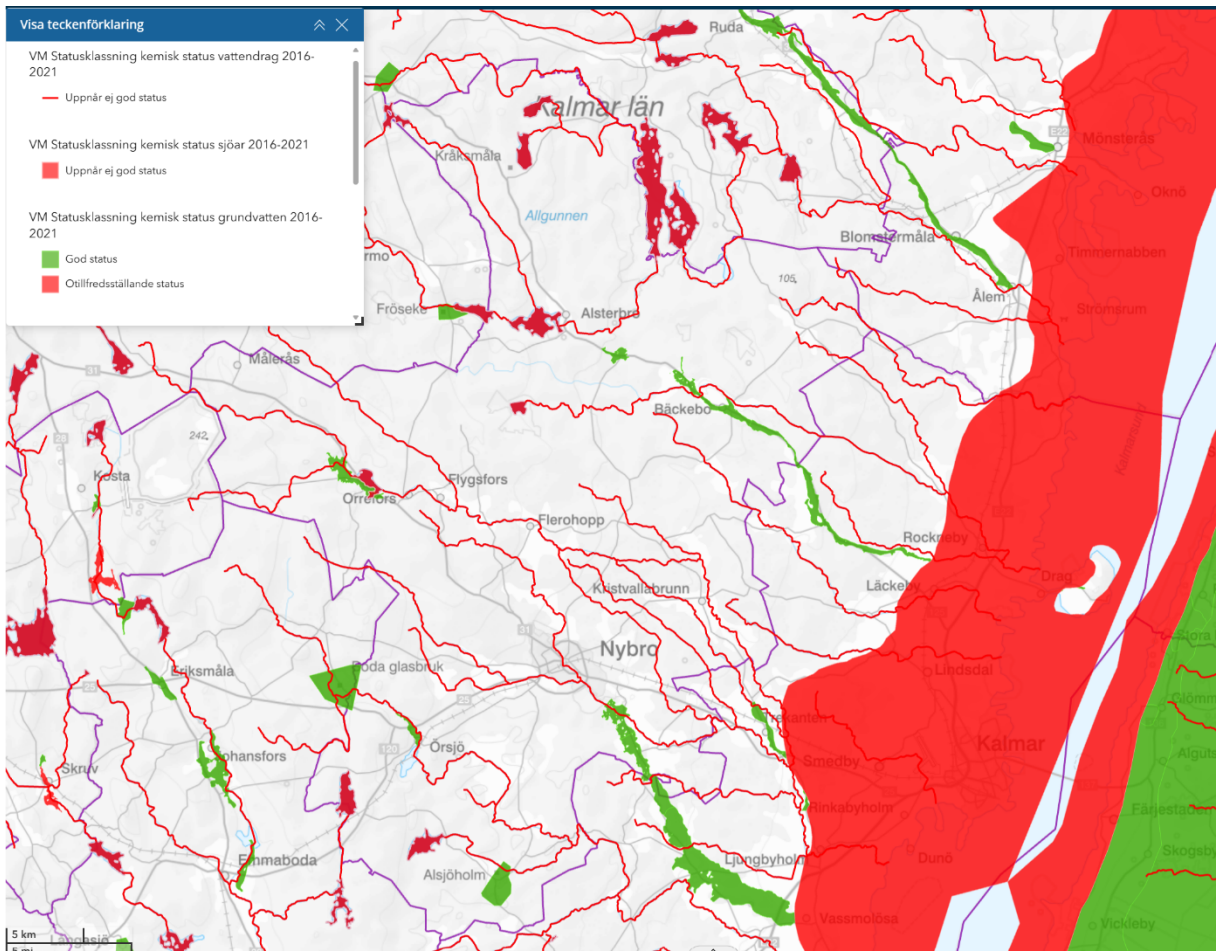
Kemisk status bedöms i två kategorier; god eller uppnår ej god. Statusklassningen bygger på att mäta halter av specifika kemiska ämnen i vattnet, sedimentet eller i levande organismer. Kommunens

vattendrag påverkas främst av förorenade markområden och sediment. Vid miljöbedömningen av planen är det främst indirekt påverkan från ekologiska faktorer som avvägts.

För de grundvattenförekomster som i dag är de kvantitativt viktigast för Nybro kommuns allmänna vattenförsörjning gäller att det finns risk att kvantitativ status inte uppnås. För mindre vattentäkter som försörjer enskilda vattentäkter gäller att de inte utgör administrativa vattenförekomster som status klassas.



Karta 1. Statusklassning, ekologisk status, över vattendrag och sjöar



Karta 2. Statusklassning, kemisk status, över vattendrag, sjöar och grundvatten.

## 4.0 Metod

### 4.1 Metod för framtagande av vattentjänstplan

Metoden för framtagande av en vattentjänstplan har i huvudsak varit att revidera tidigare beslutad VA-plan. Vidare har kompletteringar gjorts för att planen ska komma att uppfylla kriterierna för en vattentjänstplan. Miljökonsekvensbeskrivningen avgränsas genom att den endast ska gälla föreslagna åtgärder som det inte sedan tidigare varit föremål för miljöbedömning. I nedanstående lista sammanfattas förändringar och kompletteringar som gjorts för att aktualisera VA-planen och uppgradera den till en Vattentjänstplan.

- Föreslagna åtgärder som genomförts sedan VA-planen antogs har plockats bort ur planen Detta gäller t.ex. fastigheter som genom beslut i Kommunfullmäktige nu redan ingår i verksamhetsområde för kommunal vattenförsörjning eller spillvattenhantering, redan framtagna strategiska dokument, reviderade vattenskyddsområden och deras skyddsföreskrifter och genomförda åtgärder i VA-infrastrukturen. (aktualiseringsåtgärd).
- Ny bedömning vad gäller behovet av kommunalt vatten och/eller spillvattenförsörjning. Detta gäller främst fastigheter som tidigare givits låg prioritet, vanligtvis i utkanten av verksamhetsområden. Detta är en följd av ändring §6 LAV som medger en mera flexibel bedömning.
- Utredning med syfte att säkerställa och vid behov föreslå åtgärder för att förbättra robustheten i VA-infrastrukturen i händelse av skyfall. Detta har gjorts till följd av ändring §6 LAV och utifrån de utmaningar som förväntas öka i och med pågående klimatförändringar.
- Åtgärdsförslag från kommunens vattenförsörjningsplan har lyfts i planen. Dessa har inte sedan tidigare varit föremål för miljöprövning.
- Ökat fokus på långvarig torka. I händelse av ett föränderligt klimat förväntas långvarig torka bli en lika stor utmaning för VA-försörjningen som skyfall. Detta kan komma att skapa ytterligare behov av vattenförsörjning genom ett kommunalt ansvar. I vissa fall kan det vara angeläget att förebygga sådana behov genom att säkerställa att vattenförsörjning genom ett enskilt ansvar kommer att vara möjligt. Genom referenser till vattenförsörjningsplanen ges ett tydligare medskick till den översiktliga fysiska planeringen såväl som annan prövning (t.ex. bygglov och prövning av verksamheter) att pröva lämpligheten utifrån möjligheterna till vattenförsörjning genom ett enskilt ansvar.

### 4.2 Metod för framtagande av miljökonsekvensbeskrivning

Nedan beskrivs ingående delar i arbetet att ta fram en miljökonsekvensbeskrivning för Nybro kommuns vattentjänstplan. För punkt 1,2 och 7 gäller att de gjorts i nämnd ordning. För övriga delar gäller att arbetet löpt parallellt.

1. *Strategisk miljöbedömning och avgränsningssamråd:*  
När en kommun upprättar eller reviderar en plan som krävs enligt lag ska det göras en strategisk miljöbedömning om genomförandet kan antas medföra en betydande miljöpåverkan. Detta framgår av 6 kap. 3 § miljöbalken.
2. *Avgränsning:*  
Den strategiska miljöbedömningen visade att vattentjänstplanen kan innebära betydande miljökonsekvenser och utifrån detta hölls ett avgränsningssamråd med Länsstyrelsen i Kalmar Län. Det är utifrån detta avgränsningssamråd miljökonsekvensbeskrivningen för vattentjänstplanen har kommit att avgränsas (se vidare rubrik "Avgränsningar").

3. *Beskrivning av aktuellt miljö tillstånd:*

En beskrivning av nuläget som i denna miljökonsekvensbedömning inkluderar status för berörda vattenförekomster och naturvärden relevanta för utredningen.

4. *Beskrivning av åtgärderna*

Tanken med att beskriva åtgärderna har varit att miljökonsekvensbeskrivningen ska kunna läsas fristående. Här beskrivs också åtgärder som redan planeras för att undvika eller minska negativa effekter.

5. *Bedömning och konsekvensanalys*

Här beskrivs de bedömda effekterna av förslaget. Ambitionen har varit att beskriva både negativa och positiva effekter. Detta eftersom det kan handla om motstående intresse och att intresseavvägningar kan behöva göras framgent. Vidare ska direkta, indirekta så väl som eventuellt kumulativa effekter redovisas. Det behöver dock påpekas att för flera av de i planen föreslagna åtgärderna behöver fortsätta undersökningar göras för att tillräckligt överblicka effekterna. Här hänvisas till prövning av tillåtlighet för miljöfarlig verksamhet, vattenverksamhet eller annan tillståndspliktig verksamhet.

6. *Beskrivning av alternativ*

Här beskrivs ett 0-alternativ som innebär att ingen plan tas fram och för vissa av åtgärderna väcks frågor utifrån lokaliseringskravet.

7. *Samråd*

Miljökonsekvensbedömningen är ett viktigt underlag och samråds tillsammans med förslag till vattentjänstplan.

## 5.0 Avgränsningar

Den strategiska miljöbedömningen samt det avgränsningssamråd som hölls med Länsstyrelsen i Kalmar Län den 2024-08-20 har legat till grund för de avgränsningar som gjorts.

### 5.1 Resultat av strategisk miljöbedömning

Utifrån den strategiska bedömningen har Nybro kommun bedömt att vattentjänstplanen kan ha betydande miljöpåverkan och att en miljökonsekvensbeskrivning ska göras. Bedömningen har baserades på att vattentjänstplanen

- är vägledande för framtida ställningstagande kring markanvändning
- kan påverka utsläpp till recipient avseende kommunal och enskild avloppshantering
- kan påverka vattenresurserna kvantitativt genom uttag av vatten
- kan påverka hydrologin genom omfördelning mellan olika avrinningsområden
- kan påverka hydrologin genom att vatten otillgängligörs för ekologin i delar av ett avrinningsområde.

I samband med den strategiska miljöbedömningen framkom också att vattentjänstplanen, utifrån ambitionen att säkerställa en långsiktigt hållbar vatten- och avloppsförsörjning också behöver förtydliga riskerna utifrån en potentiell framtida vattenbristsituation. Detta för att bli ett viktigt underlag för kommunens fysiska planering och för övriga kommunala verksamheter med inflytande över bebyggelse- och verksamhetsutveckling.

Flera av de åtgärder som föreslås genom vattentjänstplanen (och vattenförsörjningsplanen) är övergripande och komplexa och kräver sina egna miljökonsekvensbedömningar i särskilda tillståndsprocesser. Genom den strategiska miljöbedömningen har ändå värdet av att lyfta intressekonflikter mellan t.ex. naturvård-, matproduktion- och dricksvattenförsörjning i ett tidigt skede tagits till vara. Detta kan ha stor betydelse för resursfördelning och prioritering gällande utredning av alternativa eller kompletterande alternativ.

## 5.2 Tidsmässig avgränsning

Vattentjänstplanens föreslagna åtgärder planeras genomföras de kommande 12 åren, men syftet med åtgärderna är mera långsiktiga. Även effekterna kan bli mera långvariga eller irreversibla.

## 5.3 Innehållsmässig avgränsning

För åtgärderna som lyfts med i vattentjänstplanen från kommunens *vatten- och avloppsplan* gäller att de varit föremål för miljöbedömning i samband med att VA-planen antogs som ett tematiskt tillägg till översiktsplanen. För dessa åtgärder läggs därför fokus på *förändringar*. Sådana förändringar är:

- ansvarsreglering för vattenförsörjning och spillvattenhantering där behovet omprövats till följd av ändringar i Lag (2006:412) om allmänna vattentjänster.
- tillkommande områden där behovet av kommunala lösningar behöver utredas eller bevakas.
- att VA-planen upphör vara ett tematiskt tillägg till översiktsplanen och i stället införlivas i vattentjänstplanen.
- att ställningstagande för underhåll och sanering av VA-ledningsnätet omprövats.
- underlag för avvägningar mellan bebyggelseutveckling som skapar behov av VA-försörjning, och de åtgärder som krävs för att möjliggöra sådan VA-försörjning.

För åtgärderna som lyfts med i vattentjänstplanen från kommunens *vattenförsörjningsplan* gäller att de *inte* varit föremål för miljöbedömning. Flera av dessa åtgärder är tillståndspliktiga och med miljökonsekvensbeskrivning kan förutsätta fördjupande utredningar. För dessa åtgärder läggs därför fokus på kända intressekonflikter och samverkan mellan de olika åtgärds punkterna som kan innebära komplement eller alternativ till varandra. Här är det främst

- lokalisering av uttagspunkter och infiltrationspunkter för vatten som bedöms kunna ha betydande miljöpåverkan på andra intressen

Miljökonsekvensbeskrivningen omfattar också den komplettering som gjorts genom VA-huvudmans bedömningsunderlag av vilka åtgärder som behöver vidtas för att den allmänna VA- anläggningarna ska fungera vid en ökad belastning på grund av skyfall.

För samtliga åtgärder som sammanställs i vattentjänstplanen gäller att miljökonsekvensbedömningen avgränsas till att omfatta de miljöaspekter som redovisas i nedanstående tabell.

## 5.4 Geografisk avgränsning

Vattentjänstplanen avgränsas till att gälla Nybro kommuns geografiska yta. Delar av nedströms liggande avrinningsområden som kan påverkas ligger dock i Nybros grannkommuner och åtgärder som görs i Nybro kan ha påverkan för möjligheten att uppnå gällande miljö kvalitetsnormer i hela avrinningsområden. Detta har beaktats vid miljökonsekvensbedömningen.

## 6.0 Alternativ

Som grund för miljökonsekvensbeskrivningen gäller att planförslaget och eventuella övriga alternativ jämföras ett nollalternativ.

### 6.1. Nollalternativ

Nollalternativet ska beskriva en tänkt utveckling om vattentjänstplanen eller delar av den inte genomförs. I en miljökonsekvensbeskrivning är detta alternativ obligatoriskt eftersom det utgör en referens och en förutsättning för att bedöma de potentiella miljöeffekterna av föreslagna åtgärder.

Nollalternativet ska inte jämföras med nuläget som är en ögonblicksbild emedan 0-alternativet behöver väga in andra förväntade förändringar t.ex. effekter av klimatförändringar, planerad bebyggelseutveckling, ändrade vattenbehov, ny lagstiftning etc.

Nollalternativet kan innebära att delar av vattentjänstplanen inte antas och att nuvarande VA-plan inte upphävs utan i stället aktualiseras genom beslut i KF. Enligt vad som är beslutat i samband med antagandet av VA-planen ska denna då aktualiseras eller revideras genom beslut i KF. Den samlade bilden av framtida VA-försörjningsbehov och åtgärder som krävs för att tillgodose dem skulle vara mer fragmenterad. Transparens i den mån det är möjligt utifrån ett säkerhetsperspektiv, skulle inte finnas vad gäller frågor VA-försörjningens redundans i händelse av skyfall.

Om vattentjänstplanen inte beslutas som ett strategiskt styrdokument skulle det innebära att kommunen inte uppfyller krav i gällande lagstiftning, 6§ LAV.

### 6.2 Planförslaget

Under nedanstående underrubriker beskrivs de åtgärder som bedöms kunna bidra till betydande miljöpåverkan om förslag till vattentjänstplan genomförs. Uppdelningen speglar den som gjorts under rubriken 5.3 *Innehållsmässiga avgränsningar*.

#### 6.2.1 Åtgärder till följd av nya bedömningar för behovet av kommunal vatten- och spillvattenförsörjning

Enligt 6 § LAV om det med hänsyn till skyddet för människors hälsa eller miljön behöver ordnas vattenförsörjning eller avlopp i ett större sammanhang för en viss befintlig eller blivande bebyggelse, ska kommunen bestämma det område (verksamhetsområde) inom vilket vattentjänsten eller vattentjänsterna behöver ordnas. Därefter ska kommunen så snart som möjligt se till att behovet tillgodoses genom va-anläggning som kommunen har ansvar för. Lagstiftningen har ändrats för att möjliggöra en mera flexibel bedömning. Utifrån dessa ändringar i LAV har behovet av kommunal VA-försörjning omprövats för fastigheter som redan sedan tidigare varit aktuella för kommunal VA-försörjning. I några fall har detta lett till ändrade ställningstagande gällande för om VA-försörjning fortsatt ska ske i enskild regi.

Genom Nybro kommuns fördjupade översiktsplan (FÖP Nybro stad) har viljeinriktningen för stadens bebyggelseutveckling förtydligats. Utifrån detta har det också blivit möjligt att förtydliga ställningstagande kring behovet av kommunal vatten- och spillvattenförsörjning versus VA-försörjning i enskild regi.

Genom förslag till ny kommunövergripande översiktsplan aktualiseras frågeställningar kring vattenförsörjning och avloppshantering även i andra områden.

De åtgärder som beskrivs nedan och som bedömts under Del 4 Åtgärdsplan i Vattentjänstplanen är de bedömningar som kommer att ha förändrats; tydliggjorts; eller tillkommit i samband med att tidigare VA-plan omarbetats till vattentjänstplan. Detta gäller följande platser:

- Längs vägen som sträcker sig mot Stora Idehult finns ett tiotal fastigheter som i dag löser vatten- och avloppsförsörjning genom enskilt ansvar. Genom tidigare VA-plan föreslogs kommunalt ansvar för vatten- och avloppsförsörjning i samband med förtätning av området. I vattentjänstplanen föreslås i stället att VA-försörjningen fortsatt ska ske genom enskilt ansvar. Detta då FÖP Nybro stad inte föreslår förtätning av området.
- I Norra Nybro finns fastigheter som i dag löser vatten- och avloppsförsörjning genom ett enskilt ansvar. Den fördjupade översiktsplanen för Nybro stad föreslår ingen förtätning i området och ingen utbyggnad av kommunala VA-tjänster planeras därför i området.
- I samrådsförslaget till översiktsplan föreslås ingen förtätning i området Ruggstorp och Abbetorp och ingen utbyggnad av kommunala VA-tjänster planeras i området fram till 2037. Dock befinner sig området nära det attraktiva Hornsö-området och är ett *bevakningsområde för vattentjänster* utifrån ett eventuellt framtida ökat besöksstryck.
- Detaljplan för del av Smedstorp 2:38 vann laga kraft 2025-04-04 (TS-2022-577). Genomförande av planen kommer att innebära ökat behov av dricksvatten och spillvattenhantering i området. Bedömningen är att då detaljplanen genomförs ska kommunal VA-försörjning i området även omfatta närliggande fastigheter. Detta ska, utifrån ändringar i LAV föregås av ny behovsbedömning.
- I anslutning till befintligt verksamhetsområde i Skoghult planeras för att verksamhetsområdet för kommunal vatten- och spillvattentjänst ska utökas.
- I samrådsförslag till översiktsplan pekats flera så kallade LIS-områden ut. Detta är områden i attraktiva lägen nära vatten där man vill möjliggöra bostadsbyggande för att stimulera landsbygdsutveckling. Vattentjänstplanen föreslår att dessa områden *bevakas* gällande behovet av kommunala VA-tjänster. 6.2.3 Nya ställningstaganden gällande planering för underhåll och sanering av VA-ledningsnätet

När det gäller förnyelseplanering av kommunala VA-anläggningar ska samtliga åtgärdsbehov nu sammanställas i en tioårig investeringsplan. Denna plan utgör grunden för ett långsiktigt och hållbart utvecklingsarbete inom VA-sektorn. Till skillnad från tidigare praxis, där en så kallad saneringsplan låg till grund för åtgärderna, innebär investeringsplanen ett mer proaktivt och strategiskt angreppssätt. Den nya planen är också mer omfattande och tar ett tydligare helhetsgrepp kring både tekniska och miljömässiga aspekter.

Den tidigare saneringsplanen fokuserade främst på att åtgärda befintliga brister och risker i VA-systemen. Den nya investeringsplanen däremot, ska inte bara hantera redan identifierade problem utan också förebygga framtida miljöeffekter genom att planera för hållbar kapacitet och klimatanpassning. Detta innebär att miljökonsekvenserna av bristande investeringar, såsom överutsläpp till vattenmiljöer, ökad risk för förorenings spridning och påverkan på ekosystem, nu ges större vikt i beslutsunderlaget.

Tillsynsansvaret för kommunala VA-anläggningar vilar på Länsstyrelsen, som är den ansvariga tillsynsmyndigheten enligt miljöbalken. Kommunen har dock ett ansvar för att bedriva egenkontroll enligt miljöbalkens krav och följa upp verksamheten kontinuerligt.

Ur ett tillsyns- och egenkontrollperspektiv finns övergripande risker kopplade till otillräcklig uppföljning av investeringarnas genomförande och brister i dokumentation. Om investeringsplanen inte förankras i faktiska åtgärder kan miljörisker kvarstå eller förvärras, särskilt vid ökande klimatpåverkan eller befolkningstillväxt. Det finns också en risk att prioriteringar i investeringsplanen görs utifrån ekonomiska snarare än miljömässiga grunder, vilket kan försämra vattenkvaliteten och ekosystemens motståndskraft. En välfungerande egenkontroll och tydlig kommunikation mellan kommun och tillsynsmyndighet är därför avgörande för att säkerställa att investeringsplanen uppfyller sitt syfte.

#### **6.2.4 Förslag för att säkra framtida vattentillgång**

Vattentjänstplanen hämtar åtgärder föreslagna i kommunens vattenförsörjningsplan.

Vattenförsörjningsplanen har inte tidigare miljöbedömts. För flera av de åtgärder som föreslås för att säkerställa vattenförsörjningen gäller att de innan genomförande behöver bli föremål för en tillståndsprocess som kan komma att kräva mera omfattande utredningar för att klargöra de faktiska miljö- och hälsoeffekterna av förslagen. Samtidigt finns ett stort behov av att säkerställa att miljökonsekvenserna tidigt lyfts för åtgärder som kan ses som varandras alternativa eller kompletterande åtgärder. Det finns ett värde av att lyfta dem på en mera övergripande nivå utifrån bl.a. lokaliseringsprincipen. Dessa är:

- Öka vattentillgången i huvudvattentäkten Gårdsryd genom konstgjord infiltration med ytvatten från Orranäsasjön.
- Fortsatt utredning av eventuellt framtida mellankommunalt samarbete med avseende på vattenförsörjningen.

#### **6.2.5 Säkerställa god VA-försörjning vid skyfall**

För att efterleva nya krav som tillkommit genom ändringar i LAV ska det utredas hur den allmänna VA-anläggningen påverkas av skyfall. Vidare ska åtgärder som behövs för att säkerställa VA-försörjningen definieras. VA-huvudman har gjort en lågpunktskartering med syfte att kartlägga översvämningrisk vid vattenverk och reningsverk. Utifrån lågpunktskarteringen föreslås mindre justeringar av höjdsättning på några platser.

#### **6.2.6 Att upphäva tematiskt tillägg till översiktsplanen**

I samband med att vattentjänstplanen antas kommer tidigare beslut om tidigare VA-plan att upphävas. Eftersom förändringarna i VA-planen och kompletteringar som gjorts inför uppgradering till vattentjänstplan bedömts genom den inledande strategiska miljöbedömningen behöver förändringen

inte bedömas ytterligare. Den strategiska VA-planeringen i skepnad av ett tematiskt tillägg till översiktsplanen upphör att gälla i och med att beslut om tidigare VA-plan upphävs.

## 6.3 Ytterligare alternativ

Ytterligare åtgärder eller alternativ kan behöva utredas utifrån vad som framkommer under samrådet. Samrådsfasen är en av de viktig del av MKB-processen för att få in nya perspektiv, synpunkter och ibland helt nya förslag på åtgärder eller alternativ.

# 6.0 Bedömningsgrunder

*Här redovisas de bedömningsgrunder som miljöbedömningen relaterar till. Vattentjänstplanen främst utgör ett strategiskt planeringsverktyg. Några av de nationella miljökvalitetsmålen har valts som bedömningsgrund. För flera av de aspekter som ska bedömas används specifika miljökvalitetsnormer för att beskriva vad miljökvalitetsmålen innebär.*

*För flera av åtgärderna gäller att de inte är exakt beskrivna. Därför görs främst generella bedömningar av om planen bidrar eller motverkar måluppfyllelse vad gäller de nationella miljökvalitetsmålen.*

## 6.1. Miljökvalitetsmål

### 6.1.1 Levande sjöar och vattendrag

Det här målet handlar om att våra sjöar och vattendrag ska utgöra ekosystem med ett rikt djur och växtliv utifrån de naturgivna förutsättningarna. Artrika system ger tätare näringsvävar som vanligtvis borgar för större stabilitet och stresstålighet på ekosystemnivå. Kemiska faktorer såsom föroreningsbelastning påverkar vilka arter som kan leva i sjön eller vattendraget. Mängden vatten och vattenföringen samt närsalt halten är andra faktorer som påverkar livet i sjöar och vattendrag. Målet syftar till att skydda och återställa den biologiska mångfalden och de naturliga processerna i våra vattenmiljöer.

### 6.1.2 Grundvatten av god kvalitet

Målet för grundvatten är att det ska vara rent och säkert att använda, framför allt som dricksvatten. Det innebär att grundvattnets kvalitet inte får försämrats av föroreningar från mänsklig aktivitet t.ex. avloppshantering som kan medföra förorening av giftiga ämnen. Målet är att säkerställa en hållbar tillgång till rent grundvatten för nuvarande och framtida generationer. För att uppnå detta mål behöver man både säkerställa att grundvattnet är rent (god kemisk kvalitet) och att det finns tillräckligt mycket av det (god kvantitativ status).

### 6.1.3 Giftfri miljö

Målet "Giftfri miljö" innebär att människor och miljö inte ska utsättas för farliga ämnen och har bärighet på den avgränsade aspekten "hälsa". Det handlar om att minimera spridningen av ämnen som kan vara skadliga för hälsa eller ekosystem, oavsett om de kommer från produkter, avfall eller utsläpp. Målet är att successivt fasa ut farliga kemikalier och att se till att de ämnen som används är säkra.

Vattentjänstplanen bidrar till ett ansvarsfullt omhändertagande av spillvatten där reningsverk effektivt avskiljer och hanterar farliga ämnen som kan finnas i avloppsvatten, på sikt även läkemedelsrester och mikroplaster. Genom att minska utsläppen av dessa ämnen bidrar planen till en mindre giftig miljö.

#### **6.1.4 God bebyggd miljö**

Detta mål syftar till att skapa hållbara och hälsosamma livsmiljöer i våra städer och samhällen. En god bebyggd miljö innebär att den är funktionell, estetiskt tilltalande och trygg. Den ska också ta hänsyn till natur- och kulturvärden, samt främja hållbara transportlösningar och effektiv resursanvändning.

#### **6.1.5 Begränsad klimatpåverkan**

Detta miljö kvalitetsmål syftar till att Sverige ska bidra till att stabilisera växthusgaskoncentrationen i atmosfären på en nivå som inte äventyrar klimatsystemet. Det innebär att vi måste minska våra utsläpp av växthusgaser från bland annat energi, transporter, industri och jordbruk för att motverka global uppvärmning och dess effekter.

Indirekt kan VA-planering påverka genom att främja energieffektivisering i vatten- och avloppsanläggningar. Kretsloppstänk kan också minska behovet av längre mer energikrävande produktionskedjor för gödning. Biogas kan generera arbete för att minska läckage i vattenledningsnätet minskar också behovet av att rena och pumpa vatten, vilket sparar energi. De effekter som uppstår på grund av

Planen kan i vissa fall påverka negativt genom vattenuttag som periodvis förstärker effekterna av torka då vatten avleds från sitt naturliga avrinningsområde. Här uppstår kumulativa negativa effekter mellan olika vattenkrävande verksamheter så som t.ex. livsmedelsproduktion och trävaruindustri. I avrinningsområdet en kumulativ effekt mellan vattenuttag för andra ändamål t.ex. livsmedelsproduktion nedströms i avrinningsområdet och rena intressekonflikter mellan starka bevarandebestånden för naturvård (Natura 2000-område) och behovet av vattenförsörjning.

Planen innebär att intressekonflikter kan uppmärksammas i ett tidigare skede. Det blir tydligt att resurser behöver läggas på att utreda alternativa lösningar. Om planen inte antas kommer frågor om vattenuttag och omfördelning av vatten mellan och inom avrinningsområde hanteras inom ramen för tillstånd för vattenverksamheten (uttag Orranäsasjön).

#### **6.1.6 Ett rikt växt- och djurliv**

Målet är att bevara den biologiska mångfalden och omfattar mångfald på olika nivåer såsom genetisk mångfald, artrikedom och variation av livsmiljöer. Uppfyllelse av målet innebär att vi behöver skydda specifika arter och naturtyper, men också om att bevara variationen av livsmiljöer, konnektivitet i landskapet och ekologiska processer.

### **6.2.0 Statusklassning och miljö kvalitetsnormer**

Genom att statusklassa våra vattenförekomster (grund- och ytvattenförekomster) får vi en bild av hur våra vatten mår. På så sätt underlättas planering, genomförande och uppföljning av de åtgärder som krävs för att uppfylla tidigare beskrivna miljö kvalitetsmål.

En miljö kvalitetsnorm för vatten (här MKN) är en bestämmelse om vilken kvalitet som ska uppnås i en viss vattenförekomst och MKN finns för sjöar, vattendrag och grundvatten. Normerna anger miniminivån som måste uppnås för att säkerställa en god ekologisk och kemisk status. Det ska

understrykas att miljö kvalitetsnormerna är juridiskt bindande och utgör grund för prövning av olika verksamheter men också grund för krav på åtgärder vid redan befintliga verksamheter.

### **6.2.1 Statusklassning av ytvattenförekomster**

Statusklassningen avser både kemisk och ekologisk status. Miljö kvalitetsnormer för ytvatten används för att beskriva den ekologiska respektive den kemiska statusen.

Ekologisk status bedöms med hjälp av kvalitetsfaktorer som omfattar biologiska, fysikalisk-kemiska och hydromorfologiska faktorer. Den ekologiska statusen statusklassas utefter en femgradig skala: hög, god, måttlig, otillfredsställande och dålig. Biologiska faktorer inkluderar förekomst och sammansättning av arter av djur och växter. Fysikalisk-kemiska faktorer inkluderar bl.a. näringsämnen (kväve- och fosforföreningar), ljus- och syrgasförhållanden. Hydromorfologiska faktorer omfattar faktorer som rör framkomlighet (konnektivitet), flödesförhållande (hydrologisk regim) och morfologiskt tillstånd (t.ex. om ett vattendrag är rensat och rätat).

Kemisk status bedöms i två kategorier; god eller uppnår ej god. Statusklassningen bygger på att mäta halter av specifika kemiska ämnen i vattnet, sedimentet eller i levande organismer. De kemiska miljö kvalitetsnormerna utgörs av fastställda gränsvärden.

### **6.2.2 Bedömning av grundvattenförekomster**

Grundvattenförekomster ska bedömas utifrån kemisk status och kvantitativ status. Den kemiska statusen bedöms här på ett liknande sätt som för ytvatten. Den kvantitativa statusen utgår från vattenbalans, dvs om grundvattennivåerna förändras över tid. För den kvantitativa statusklassningen bedöms också om grundnivåer eller grundvattenflöden påverkar terrestra ekosystem (landekosystem) eller närliggande sjöar och vattendrag på ett negativt sätt.

## **6.3 Ställningstaganden i kommunens översiktsplan**

I Nybro kommuns samrådsförslag till ny översiktsplan beskrivs riktlinjer som syftar till att öka regn och smältvattnets uppehållstid i landskapet. Detta kan medföra positiva effekter för framtida möjligheter till vattenförsörjning. Förslag till översiktsplan anger i andra delar en viljeinriktning för mark- och vattenanvändning som kan skapa större behov av VA-försörjning genom ett kommunalt ansvar. Vid miljökonsekvensbeskrivningen av vattentjänstplanen är det därför också viktigt att bevaka om vattentjänstplanen kan svara upp på de behov som finns i samrådsförslag till ny översiktsplan.

## 7.0 Bedömning av miljöpåverkan

*De bedömda miljökonsekvenserna beskrivs under kommande rubriker för de olika åtgärderna. Målet är att identifiera, beskriva och värdera både positiva och negativa effekter på de miljöaspekter som sedan tidigare avgränsats. Dessa är människors hälsa, naturmiljö, vatten och vattenkvalitet, klimat, hushållning med vatten och bebyggelse och befolkning. Resultaten från denna bedömning utgör grunden för att föreslå lämpliga åtgärder för att minimera negativ miljöpåverkan och stärka positiva effekter.*

Miljöaspekt	Bedömningsgrund
Människors hälsa	Bedömning av miljöpåverkan från enskilda avloppsanläggningar och hur detta i sin tur påverkar människors hälsa.
Naturmiljö	Bedömning av miljöpåverkan på riksintressen, Natura 2000-områden och strandskyddade områden.
Vatten och vattenkvalitet	Bedömning av miljöpåverkan på miljökvalitetsnormer för vatten.
Klimat	Bedömning av planens påverkan gällande att förebygga allvarliga effekter i samband med klimatrelaterade väderhändelser som skyfall och långa perioder av torka.
Hushållning med vatten	Bedömning av påverkan på tillgång av dricksvatten samt möjligheter till kretsloppsanpassning/resurshushållning för allmänna och enskilda VA-verksamheter.
Bebyggelse och befolkning	Bedömning av påverkan på bebyggelse och befolkning i kommunen.

### 7.1.0 Människors hälsa

*Under denna aspekt bedöms främst hur ställningstagande för små enskilda avloppsreningsanläggningar kan medföra risk för människors hälsa. Vidare beskrivs hur dessa påverkan på människors hälsa kan förebyggas.*

*Människors hälsa kan också påverkas vid skyfall och torka genom kontakt med smittoämnen från otillräckligt renat avloppsvatten eller vattenbrist. Dessa frågor hanteras under aspekten "Klimat".*

#### 7.1.1 Spillvattenrening genom enskilt ansvar

För flera fastigheter längst vägen som sträcker sig mot Idehult, samt i Norra Nybros utkanter, i Ruggstorp och Abbetorp innebär beslut om vattentjänstplanen (och ett upphävande av befintlig VA-plan) ett förtydligat ställningstagande kring att vattenförsörjningen och spillvattenhanteringen fortsatt ska skötas genom ett enskilt ansvar.

Flera av de fastigheter som ställningstagandet omfattar har avloppsanläggningar som bedömts som otillräckliga utifrån dagen reningskrav. Förslaget innebär därför en risk för spridning av näringsämnen och smittoämnen till de brunnar som försörjer hushållen med dricksvatten. Detta kan påverka människors hälsa negativt.

Ställningstagandet att i nämnda områden fortsatt sköta vattenförsörjning och spillvattenrening genom ett enskilt ansvar för fastighetsägaren har bl.a. grundat sig på att förutsättningar på platsen medger enskilda lösningar. Det handlar bland annat om att det ska gå att skapa tillräckliga avstånd mellan utsläppspunkt för spillvatten och brunnar för dricksvattenuttag. För att undvika negativ påverkan på människors hälsa är det viktigt att de enskilda lösningarna för avloppshantering uppfyller moderna reningskrav.

*Som grund för den samlade bedömningen* föreslår vattentjänstplanen tillsyn för små (enskilda) avloppsreningsanläggningar i kommunen. Genom att vattentjänstplanen gör ett tydligt ställningstagande som också granskas av överprövande myndighet skapar det en större trygghet för de fastighetsägare som behöver åtgärda sina enskilda avloppsreningsanläggningar (juridisk def. ”små avlopp”) för att följa miljökraven och skydda dricksvattnet i närområdet. Genom att detta kan underlätta, och därmed påskynda att bristfälliga små avloppsreningsanläggningar åtgärdas kan konsekvenser planen ge positiva effekter för människors hälsa.

## 7.2.0 Bebyggelse och befolkning

*Miljöaspekten har avgränsats till att gälla planens generella påverkan på bebyggelseutveckling utifrån att ett antagande av vattentjänstplanen samtidigt innebär ett beslut om att upphäva planeringsunderlagets status som tematiskt tillägg till översiktsplanen.*

### 7.2.1 Utvecklingsområden i känsliga miljöer

I samrådsförslag till översiktsplan pekas områden ut för bebyggelseutveckling. Bland dessa finns så kallade LIS-områden ut. Detta är områden i attraktiva lägen nära sjöar eller vattendrag där man vill möjliggöra bostadsbyggande för att stimulera landsbygdsutveckling.

Närheten till vatten kan medföra stora utmaningar vad gäller möjligheterna till enskilt ansvar för avloppsrening. Genom sin närhet till vatten kan känsligheten i miljön bedömas vara hög och då ställs särskilt höga krav på reningsnivån i de enskilda små avloppsreningsanläggningarna. Dessutom kan det vara svårt att hitta en lämplig utsläppspunkt. Det kan också vara utmanande att skapa infrastruktur för lösningar i ett större sammanhang t.ex. genom ett kommunalt ansvar.

Genom ett antagande av vattentjänstplanen upphör kommunens långsiktiga VA-planering att gälla som tematiskt tillägg till översiktsplanen. Detta kan innebära risk för att VA-frågorna inte knyts lika hårt till den översiktliga fysiska planeringen och att de kommer in senare i beslutsprocessen. Om genomförandebeslut fattas utan en riktig uppskattning av investeringskostnaderna för tillkommande VA-infrastruktur finns en risk att sådan utbyggnad leder till orimliga höga kostnader för VA-kollektivet alternativt att andra åtgärder, t.ex. förnyelse av befintligt ledningsnät får stå tillbaka. Kraftigt höjd VA-taxa kan ge en indirekt effekt genom att påverka bebyggelseutvecklingen i andra delar av kommunen.

*Som grund för den samlade bedömningen:*

Antagandet av en vattentjänstplan liknar antagandeprocessen för tematiska tillägg till översiktsplanen. För att säkerställa att planen blir ett levande dokument och att VA-försörjningsfrågorna rutinmässigt hanteras tidigt i den översiktliga planeringen ska planen aktualiseras och revideras enligt plan- och bygglagen på samma sätt som översiktsplaner. I samband med att en genomförandeplan tas fram för hela eller delar av den översiktsplan som nu samråds är det viktigt att resurssätta de funktioner där det finns sakkunskap att bedöma

- behov av kommunalt VA
- möjligheter till enskild vatten- och avloppsförsörjning samt
- möjliga alternativa allmänna lösningar och
- investeringskostnaderna för att tillgodose ett behov genom en allmänlösning.

## 7.3.0 Naturmiljö

*Under denna aspekt bedöms planens möjligheter att tillräckligt beakta lokaliseringsaspekten vid inriktningsbeslut om framtida vattentäkt samt påverkan på kvalitativ status i händelse av skyfall.*

### 7.3.1 Förslag för att säkra framtida vattentillgång

Under denna aspekt bedöms påverkan i Ljungbyåns avrinningsområde utifrån förslag med syfte att säkra framtida vattenförsörjning. Vattentjänstplanen hämtar två föreslagna åtgärder från vattenförsörjningsplanen som inte miljöprövats ur planeringssynpunkt. Åtgärderna bedöms kunna vara kompletterande, men kan också utgöra alternativa lösningar. Dessa förslag är att:

- Öka vattentillgången i kommunens huvudvattentäkt (annat delavrinningsområde) genom konstgjord infiltration med ytvatten från Orranäsasjön.
- Fortsatt utredning av eventuellt framtida mellankommunalt samarbete med avseende på vattenförsörjning.

Bedömning är att detta kan medföra risk för påverkan på naturmiljön i Ljungbyåns avrinningsområde som också omfattar Natura 2000-område. Bedömningsgrunder har varit några av de nationella miljökvalitetsmålen, samt några av de miljökvalitetsnormer för vatten som definierar förutsättningar för om dessa miljökvalitetsmål kan nås:

- Levande sjöar och vattendrag (miljökvalitetsmål)
- Ett rikt växt- och djurliv (miljökvalitetsmål)
- Hydrologisk regim (miljökvalitetsnorm för vatten, MKN vatten)
- Konnektivitet (MKN vatten, indirekt påverkan)

Nollalternativet beskriver att kommunen följer tidigare viljeinriktning att uppfylla miljökvalitetsnormer för vattendraget genom att skapa ett sjöutlopp med mer naturlig vattenföring och där allt vatten fortsatt skulle avledas från sjön vid det naturliga avrinningsområdet och därmed förbättra den miljökvalitetsnormen för morfologisk status, konnektivitet och hydrologisk regim i positiv riktning. Även med detta förslag finns dock konsekvenser som behöver utredas bl.a. vad gäller kulturmiljö. Tidigare utredningar för föroreningar i bottensediment som skulle kunna komma i rörelse oavsett åtgärd skulle också behöva utvärderas och eventuellt kompletteras utifrån de olika alternativen som båda föreslår åtgärder vid befintlig dämmande konstruktion.

*Effekter av vattenuttag:* Natura 2000-området som kan komma att påverkas sträcker sig från Flerohopp i Nybro kommun ned till Källstorp vid Trekanten i Kalmar kommun. Områdets sträckning innefattar huvudfåran, Ljungbyån och Gunnaboån, samt Kölebäckens övre del. Även om vissa av de arter som trivs i avrinningsområdet har konkurrenskraft på grund av fluktuationer i vattenföringen, ska det framhållas att naturtyperna och arterna längst vattendraget generellt påverkas negativt vid låga eller mycket låga flöden. Förutom risk för uttorkning innebär låg vattenföring också risk för höga temperaturer och syrebrist. Vidare förskjuts balansen i ekosystemet genom att predationstrycket från vissa arter kan öka vid låga vattenstånd. När det gäller förslaget att använda Orranäsasjön som vattentäkt innefattar det också bortledning till annat delavrinningsområde i ledningsnät vilket medför det risk för uttorkning eller mycket låga flöden under längre perioder i de vattendrag som får sin tillströmning helt eller delvis härifrån. De områden som vatten "förflyttas ifrån" utgörs till stor del av Natura 2000-området Ljungbyån, som är ett skyddat om känt för sina höga naturvärden. Området är en del av EU:s Natura 2000-nätverk, vilket innebär att det är särskilt viktigt för bevarande av sällsynta och hotade arter och naturtyper.

Natura 2000-områden är i Sverige klassade som riksintressen enligt 4 kapitlet 1 och 8 §§ i miljöbalken. Vid avvägningar har riksintressen särskild tyngd. Likaså är vattenförsörjningsintresset och skydd av potentiella vattentäkter ett intresse som juridiskt kan förväntas ha stor vikt. Syftet med

att lyfta åtgärdsförslaget i denna miljöbedömning är dock *inte att värdera förslagets tillåtlighet*. För sådan miljöbedömning hänvisas till de mer omfattande utredningar av miljökonsekvenser som behöver föregå ett tillstånd för vattenuttaget. Här lyfts dock frågan om planen säkerställer att alternativa lösningar utreds i tillräcklig utsträckning utifrån att två starka intressen ställs mot varandra, och kravet att påvisa att alternativ är tillräckligt utredda kan bli avgörande. Krav ställs vid prövning på att

- För en verksamhet eller åtgärd som tar i anspråk ett mark- eller vattenområde ska det väljas en plats som är lämplig med hänsyn till att syftet ska kunna uppnås med så små konsekvenser som möjligt för människors hälsa och miljön.
- Valet av vattenförekomst och infiltrationsområde uppfylla krav på god hushållning med vatten.

*Som grund för den samlade bedömningen:*

För att planen ska kunna antas i sin helhet behöver det säkerställas att möjliga alternativ utretts i tillräcklig utsträckning. Genom konstruktioner i vattenförsörjningsplanen bör det säkerställas att alternativ utreds, inte bara på uttagspunkten för råvatten utan också vad gäller andra sätt att skapa redundans. Alternativa sätt att skapa redundans kan vara att arbeta för att kartlägga, utreda och beskriva möjligheterna:

- till mellankommunala samarbeten och avtal.
- om redundans kan skapas genom möjlig omfördelning t.ex. genom att bygga samman ledningsnät mellan olika, relativt närliggande verksamhetsområden i de olika kommunerna.
- för andra möjligheter att samarbeta för att fördela tillgången vid kritiska behov.

Miljöeffekterna av vattenuttaget för att förstärka grundvattenbildning kan förväntas vara mindre om återrinningen hamnade i Orranäsasjöns tillrinningsområde. Med *återrinning* avses här den del av det infiltrerade vattnet som pumpas in i marken för att förstärka grundvattenbildningen, men som inte kommer vattenförsörjningsintresset tillgodo på grund av relativ ökad avrinning. Om återrinningen hamnade i Orranäsasjön skulle det minska de negativa effekterna på vattenföringen och de starka skyddsvärden som finns nedströms i Orranäsasjön.

*Som grund för den samlade bedömningen:*

För nuvarande är det endast det ena alternativet med syfte att säkerställa Nybros framtida vattenförsörjning som har en redovisad tidplan. Planen kan möjliggöra ett mera övergripande perspektiv för Nybro kommuns ansvariga beslutsfattare. Men också säkerställa god hushållning med resurser genom inte låta ett alternativ ”springa före” vad gäller utredningskostnader som sedan visar sig vara svårt att genomföra utifrån de krav och de kostnader som genereras vid ett genomförande. Planens bidrag skulle dock vara större med mekanismer som möjliggör jämförbara uppföljningskrav för de olika alternativa eller kompletterande åtgärderna.

## 7.4.0 Klimat

*Under denna aspekt bedöms planens möjligheter säkerställa VA-försörjning genom ett kommunalt ansvar i händelse av skyfall. Här beskrivs också planens påverkan för att långsiktigt säkerställa vattenförsörjningen i ett kommunövergripande perspektiv (både avseende enskild och kommunal vattenförsörjning).*

### Säkerställa god VA-försörjning vid skyfall

Genom ändringar i LAV ska det utredas hur den allmänna VA-anläggningen påverkas av skyfall. Vidare ska åtgärder som behövs för att säkerställa VA-försörjningen definieras. VA-huvudman har gjort en lågpunktskartering med syfte att kartlägga översvämningens risk vid vattenverk och reningsverk. Utifrån lågpunktskarteringen föreslås mindre justeringar av höjdsättning på några platser.

Konsekvensbeskrivningen som gjorts utifrån lågpunktskarteringen visar att endast mindre åtgärder behövs för att säkerställa funktionen hos pumpstationer, vid vattenverk och reningsverk i händelse av skyfall.

Nollalternativet innebär vattentjänstplanen inte antas och möjlig transparens och kännedom om behov av åtgärder uteblir. Förslagen i sig påverkar i viss utsträckning vattenkvalitén positivt genom att rening fortsatt kan upprätthållas vid samtliga reningsverk.

I både den ”nya” vattentjänstplanen och den tidigare ”VA-planen” finns åtgärder som omfattar sanering av befintliga ledningsnät. Dessa åtgärder är nödvändiga för att minska breddning av avloppsvatten i samband med stora regnmängder som innebär att dagvatten tränger in i ledningsnätet för spillvatten och överbelastar pumpstationer och vid extrema flöden även skulle kunna påverka Nybros kapacitetsmässigt, relativt väl tilltagna reningsverk.

Effekter i andra delar av VA-infrastrukturen kan dock ytterligare behöva utredas utifrån aspekten ”Vatten och vattenkvalité”.

*Som grund för den samlade bedömningen:*

Den utredningar som gjorts visar vilka åtgärder som behövs för att upprätthålla huvudsyftet med VA-försörjningen. Aspekten gynnas därmed av ett antagande av planen. Det behöver dock förtydligas när åtgärderna ska genomföras så att resurser kan tillsättas och uppföljning underlättas.

Tidigare revision av VA-huvudmans verksamhet har till del baserats på den då aktuella VA-planen. Genom att skrivningarna för metodiken vad gäller att prioritera saneringsåtgärder i ledningsnätet förändrats något i jämförelse med tidigare VA-plan finns en risk att det inte blir lika tydligt hur prioriteringar görs. föreslås därför genom denna miljökonsekvensbeskrivning att Vattentjänstplanen antas och att metodik tydligt redovisas genom den kommunala VA-verksamhetens egenkontrollarbete.

## **7.5.0 Vatten och vattenkvalité**

*Under denna aspekt bedöms främst hur föreslagna åtgärder i jämförelse med nollalternativet kan komma att påverka miljökvalitetsnormerna för näringsämnen och toxiska ämnen påverkas av planförslaget*

### **7.5.1 Prioritering utifrån känslighet och risker**

Vattentjänstplanen inkluderar bedömning av skyfallspåverkan på den allmänna anläggningen. Genom att planera en robust VA-anläggning minskar riskerna för att orenat vatten släpps ut till vattendragen eller infiltreras till grundvatten. Lågpunktskartering som visa påverkan av ytvatten vid särskilt kritiska delar av VA-anläggningen med syfte att bygga bort sådana problem utgör en del av utredningen.

En annan viktig del är att göra rätt prioriteringar för det saneringsbehov som finns för ledningsnätet. Att sanera ledningsnätet minskar mängden ovidkommande vatten till pumpstationer och reningsverk. Med ovidkommande vatten avses regn och smältvatten som tränger in i spillvattennätet. Genom minskad mängd ovidkommande vatten vid pumpar och i reningsverk, minska risken för breddning och att spillvatten släpps ut till recipient orenat. Därmed minskar också utsläppen av näringsämnen och föroreningar.

Förtydliganden kan behövas för att säkerställa de resurser som läggs på ledningssanering VA-saneringen görs utifrån var belastningen i förhållande till riskerna är som störst.

## **7.6.0 Hushållning med vatten**

*Miljöaspekten har avgränsats till att gälla planens generella påverkan vattenbristsituationer.*

VA-planen bidrar till att uppnå en mer hållbar vattenhushållning. Genom att planera för en robust infrastruktur med minskade läckage och informera invånarna om vattensituationen kan den ha en direkt påverkan på hushållens förbrukning och bidra till att vi använder vatten mer medvetet och effektivt. Planen uppmärksammar också beslutsfattare på hur olika förslag kan komma att påverka motstående intressen. Planen lyfter behovet av mellankommunalt samarbete vilket är en viktig del av *Delåtgärdsprogram mot torka och vattenbrist 2022–2027* (Vattenmyndigheten i Södra Östersjöns vattendistrikt).

## 8.0 Samlad bedömning

*Vattentjänstplanen har potential att väsentligt förbättra vattenkvaliteten, säkra dricksvattenförsörjningen och skapa en mer robust VA-infrastruktur som är anpassad till klimatförändringarna.*

### 8.1 Vid ett antagande av planen

Den föreslagna vattentjänstplanen utgör ett strategiskt planeringsverktyg som syftar till att säkra en hållbar vatten- och avloppsförsörjning i kommunen. Miljöbedömningen har utgått från relevanta nationella miljökvalitetsmål och specifika miljökvalitetsnormer för vatten för att bedöma planens bidrag till eller motverkande av måluppfyllelse. Eftersom flera åtgärder är generellt beskrivna har bedömningen huvudsakligen fokuserat på planens övergripande effekter.

Planen bidrar till att minska utsläpp av näringsämnen och föroreningar genom att föreslå sanering av ledningsnät och effektivare rening. Genom tillsyn av enskilda avloppsanläggningar och sanering av ledningsnät som bidrar till effektivare avskiljning av farliga ämnen i reningsverk kan planen påverka statusen i yt- och grundvattenförekomster positivt. Planen kan indirekt bidra till att begränsa klimatpåverkan genom att främja energieffektivisering och minska vattenläckage. Genom åtgärder som syftar till att säkerställa en fungerande VA-försörjning, även vid extrema väderhändelser som skyfall och torka bidrar planen till en god bebyggd miljö. Planen utgör ett viktigt underlag för att ge en mera samlad bild av behov och möjligheter för beslutfattare.

### 8.2 Rekommendationer för fortsatt arbete

Det är avgörande att grundligt utreda alternativa lösningar för att säkra framtida vattenförsörjning, inte bara vid uttagspunkten, utan även genom mellankommunala samarbeten, sammankoppling av ledningsnät och fördelning av tillgångar vid kritiska behov. Detta är särskilt viktigt för att hantera de potentiella negativa effekterna på Natura 2000-området och minskade flöden. En jämförbar uppföljning av de olika alternativen måste säkerställas.

Det är en stor fördel om det tydligt kan visas att prioriteringsgrunderna för specifika saneringsåtgärder har varit de aspekter som lyfts i denna miljökonsekvensbedömning. För att planen ska få full effekt särskilt gällande åtgärder för att upprätthålla VA-försörjningen vid skyfall och sanering av ledningsnät, behöver åtgärderna synliggöras och tidsättas i planen.

För att undvika att avgörande VA-frågor lyfts sent i planeringsprocessen, bör vattentjänstplanen aktualiseras och revideras regelbundet enligt plan- och bygglagen. Det är också viktigt att resurssätta sakkunniga funktioner som tidigt i den översiktliga planeringen kan bedöma behov av kommunalt VA, möjligheter till enskilda lösningar, alternativa allmänna lösningar och tillhörande investeringskostnader.

Det är en fördel om metodiken för prioritering av saneringsåtgärder i ledningsnätet inom den kommunala VA-verksamhetens redovisas tydligt genom egenkontrollarbetet alternativt tydliggörs ytterligare i vattentjänstplanen. Detta skapar transparens kring att åtgärder först genomförs där belastningen och riskerna sammantaget är som störst.