

Kommunplaneuppdrag 2025:1

Förskole- och skolstrukturutredning



Dokumentstyp Rapport	Omfattar Lärandenämndens verksamheter	Beslutad av Lärandenämnden	Beslutsdatum 2026-01-28
Version Ver 2.0 (251209)	Dokumentansvarig Förvaltningschef Lok	Diarienummer LÄN-2024-880	Revideras senast -

Innehållsförteckning

1	Sammanfattning.....	4
2	Inledning.....	6
2.1	Kommunfullmäktiges kommunplanuppdrag	7
2.2	Resurser.....	7
2.3	Projektorganisation	7
2.4	Tidsplan.....	8
3	Projektdirektivets syfte och mål	9
3.1	Syfte.....	9
3.2	Mål.....	9
3.2.1	9
	Effektmål.....	9
3.2.2	9
	Projektmål 1	9
	Projektmål 2	9
	Projektmål 3	9
4	Metod och arbetssätt.....	10
4.1	Sammanfattning av dialoger och delaktighet.....	10
4.1.1	Barn och elever	10
4.1.2	Vårdnadshavare	11
4.1.3	Personal	11
5	Förutsättningar och utgångspunkter	12
5.1	Skollagens krav	12
	Lika tillgång till utbildning.....	12
	Likvärdig utbildning.....	12
	Särskild hänsyn till barnets bästa	12
	Skolplacering.....	12
5.2	Forskning	13
5.3	Befolkningsprognos	14
5.4	Segregation	16
5.5	Kvalitetsindikatorer.....	17
5.5.1	Förskolans kvalitetsindikatorer.....	17
5.5.2	Grundskolans kvalitetsindikatorer	17
5.6	Ekonomi	18
5.6.1	Bakgrund och budgetmodell.....	18
5.6.2	Kostnadsanalys	20
5.6.3	Sammanfattning ekonomiska dimensioner.....	21

5.7	Fastigheter.....	22
6	Resultat.....	23
6.1	Förslag A.....	23
6.1.1	Förskola.....	23
6.1.2	Grundskola och anpassad grundskola.....	25
6.2	Förslag B.....	28
6.2.1	Förskola.....	28
6.2.2	Grundskola och anpassad grundskola.....	29
7	Bilagor.....	32

1 Sammanfattning

Kommunfullmäktige har gett lärandenämnden i Nybro kommun i uppdrag att ta fram förslag på en långsiktigt hållbar struktur för förskolor och skolor, med utgångspunkt i demografi, effektivitet och kvalitet. Bakgrunden är vikande barnkullar, höga infrastrukturkostnader och behovet av att skapa likvärdiga förutsättningar för alla barn och elever. Målet är att resurser ska styras mot undervisning och stödinsatser, samt att minska segregation och öka måluppfyllelsen.

Rapporten bygger på befolkningsprognoser, ekonomiska analyser, forskning och dialoger med barn, elever, vårdnadshavare och personal. Prognoser visar att antalet barn i åldern 0–19 år minskar kraftigt, särskilt i Nybro kommun. Detta leder till många tomma platser i förskolor och skolor, vilket fördyrar verksamheten och minskar resurserna till undervisning. Forskning och nationella riktlinjer betonar vikten av mindre barngrupper i förskolan, hög lärarbehörighet och blandad elevsammansättning för att motverka segregation och skapa likvärdighet.

Nybro kommun har en hög andel av elevpengen som går till infrastruktur jämfört med riket, och flera enheter har för få elever för att vara kostnadseffektiva. SKR:s budgetmodell visar att kommunen har fler skolor än vad elevunderlaget motiverar. För att uppnå en hållbar ekonomi krävs samordning och avveckling av enheter med lågt elevantal.

Lärandenämnden har i sin tur gett förvaltningen i uppdrag att ta fram två förslag. Förvaltningen har därför sedan i januari 2025 utrett frågan och kan nu enligt uppdraget presentera två förslag för lärandenämnden. Båda förslagen syftar till att skapa en mer hållbar och likvärdig förskole- och skolstruktur, där resurser används effektivare och fler elever får tillgång till behöriga lärare och goda lärmiljöer. Förslagen innebär dock förändringar för både personal, elever och vårdnadshavare, och kräver fortsatt dialog och anpassning över tid.

Förslagen presenteras här utan inbördes rangordning.

Förslag A:

- Kristvallabrunn, Flerohopp och Bäckebos förskolor föreslås avvecklas eller samordnas med närliggande enheter. Hanemålagårdens förskola föreslås samordnas med Vitsippan i steg 2.
- Madesjöskolan 7-9 och Alsterbro skola 7-9 avvecklas och samordnas på Fagerslättskolan som omvandlas till en högstadieskola för att motverka segregation och skapa större elevgrupper.
- Fagerslättskolans åk F-6 avvecklas och eleverna fördelas på övriga F-6-skolor i tätorten.
- Flerohopp skola F-6 avvecklas och samordnas med Orrefors skola F-6.
- Kristvallabrunn skola F-6 avvecklas och samordnas med Hanemålaskolan F-6.
- Madesjöskolan F-6 utökas till en treparallell skola.
- Samordning av högstadier och koncentration av resurser ger organisatoriska och ekonomiska vinster.
- Beräknad besparing: ca 10,5 miljoner kronor för förskolor och 19,1 miljoner kronor för grundskolor.

Förslag B:

- Förskolornas strukturförslag är identiskt med Förslag A.
- Fagerslättskolan F-6 och Madesjöskolan F-6 organiseras om till två fyrparallelliga skolor där Fagerslättskolan blir en F-3-skola och Madesjöskolan en 4-6-skola.
- Paradisskolan F-6 avvecklas och eleverna fördelas på övriga F-6-skolor i tätorten.
- Flerohopp skola F-6 avvecklas och samordnas med Orrefors skola F-6.
- Kristvallabrunn skola F-6 avvecklas och samordnas med Fagerslättskolan åk F-3 och Madesjöskolan åk 4-6.
- Alsterbro skola 7-9 avvecklas och samordnas med Madesjöskolan 7-9.
- Större enheter möjliggör effektivare resursutnyttjande och ökad integration.
- Beräknad besparing: ca 28,8 miljoner kronor för grundskolor och 10,5 miljoner kr för förskolor.

2 Inledning

Lärandenämndens verksamheter följer barnet från förskolan, genom grundskolan, hela vägen upp till gymnasiet. Att stärka barn och elever på sin resa mot en gymnasieexamen är lärandenämndens yttersta mål. Det är ett ansvar som väger tungt och kräver ett kontinuerligt systematiskt kvalitetsarbete med mod att utveckla våra verksamheter och göra kloka prioriteringar som blir det bästa för de flesta.

För att uppnå målet och ha förutsättningar för att utveckla verksamheterna behöver nämnden ha en effektiv resursanvändning så att resurser styrs mot undervisning, stödinsatser för elever med särskilda behov samt utveckling av undervisningens kvalitet.

I syfte att uppnå ett effektivt nyttjande av resurser måste infrastrukturkostnader såsom lokaler, lokalvård, skolmåltider och skolskjutsar vara effektiva och så låga som möjligt. På så sätt uppnår nämnden effektivast resursnyttjande som i sin tur skapar bäst förutsättningar för verksamheten att uppnå sina mål. Kloka effektiviseringar och anpassningar kan frigöra resurser till undervisningen och därmed ge förutsättningar för ökad kvalitet och goda lärmiljöer.

För att främja måluppfyllelse och uppnå likvärdighet mellan verksamheter och enheter har lärandenämnden ett beslutat resursfördelningssystem. Resursfördelningssystemets syfte är fördela begränsade ekonomiska resurser utifrån objektivitet, transparens och träffsäkerhet där medel verkar såväl ändamålsenligt som kompensatoriskt.

Då Nybro kommun har områden som särskilt utpekats som segregerade och socioekonomiskt utsatta är det viktigt att kommunen arbetar för att uppnå likvärdiga förutsättningar. För att uppnå detta syfte vilar resursfördelningen, utöver skollagen, på ett antal principer. Resursfördelningssystemet är baserat på forskning och beprövad erfarenhet, där ett antal bakgrundsfaktorer anses avgörande för barns och elevers måluppfyllelse. Dessa benämns ofta som socioekonomiska faktorer och avser främst föräldrars utbildningsbakgrund, kön samt invandringsbakgrund, likaså uppbärande av ekonomiskt bistånd och ensam vårdnadshavare.

Ekonomiska medel ska fördelas transparent, det ska vara tydligt varför en enhet uppbär den ekonomiska ersättning den har och hur enheten arbetar med sina förutsättningar är viktigt. I resursfördelningen finns ett så kallat småskalighetstillägg, som är knutet till de enheter som inte har ett tillräckligt stort elevantal för att kunna bemanna en grundbemanning. Dessa ges extraresurser för att kunna bedriva verksamhet i åldersblandade klasser (tidigare kallat "B-form"), vilket motsvarar en bemanning i varannan klass.

I samband med att Nybro kommun 2023 gick med i Sveriges kommuner och regioner (SKR) prislappsmodell så visade SKR:s budgetmodell att Nybro kommun hade en större skolstruktur än vad en genomsnittlig ambitionsnivå ger resurser för. Under budgetarbetet med SKR-modellen har underlag visat att Nybro kommun har två F-6 skolor och en 7-9 skola för mycket utifrån den struktur kommunen har råd med utifrån en standardkostnad. Underlagen baseras på den statistik och data som Nybro kommun befann sig i år 2023.

Det viktigaste är emellertid att varje elev, oberoende av vilken skola hen går i, har rätt till resurser som speglar det behov hen har för att nå målen. Denna förskole- och skolstrukturutredning kommer att ge lärandenämnden större möjlighet att lyckas möta dessa utmaningar och därmed öka likvärdigheten och måluppfyllelsen i Nybro kommun.

2.1 Kommunfullmäktiges kommunplanuppdrag

Den 18 november 2024-11-18 beslutade kommunfullmäktige att anta Kommunplan för Nybro kommun 2025-2028 (dnr KS-2024-9). Kommunplanen angav ett antal uppdrag, däribland kommunplaneuppdrag 2025:1 som innebär *Att se över nuvarande förskole- och skolstruktur utifrån demografi, effektivitet och kvalitet*. Detta uppdrag gavs till lärandenämnden.

Som ett led i detta beslutade lärandenämnden i januari att anta ett projektdirektiv åtföljt av en tidsplan. Direktivet innebär att lärandenämnden gav lärande- och kulturförvaltningen i uppdrag att ta fram två förslag. Vidare angavs att uppdraget skulle redovisas i lärandenämnden i december 2025. Därefter lämnar lärandenämnden förslagen till kommunfullmäktige för beslut. Detta understryker frågans strategiska betydelse för hela kommunen.

Kommunplaneuppdraget kan kopplas till flera parametrar där pengar till undervisning, prognostiserad befolkningsutveckling och arbete mot segregation bör lyftas fram som särskilt viktiga.

En betydande del (47% år 2023) av elevpengen går till infrastruktur och andra kostnader som innebär att resurserna inte används till undervisning i lika stor grad som rikssnittet. Således har Nybro kommun över tid prioriterat skolinфраstruktur i budgetarbetet. Motsvarande andel för riket är 44% år 2023. Per 2023 har Nybro kommun den näst lägsta andelen av elevpengen till undervisning i grundskolan i Kalmar län samt bland den lägsta jämfört riket (Kolada).

Under sommaren 2024 kom SKR med nya prognoser för antal födda barn per år och som kraftigt reviderade de prognoser som gjordes av SKR 2022. Dessa visar att antal födda barn i Sverige i åldern 0-19 år minskar med 8,3% över 10 år. För Nybro kommun är motsvarande siffra 11,2%. I åldersgruppen 1-5 år så minskar det i Nybro kommun 19,3% medan riket faller 12,0 %. Det betyder en stor minskning i antal barn och elever i lärandenämndens verksamheter, till och med större än rikets snitt. Det låga barnafödandet börjar med en effekt i förskolan och sedan succesivt uppåt i grundskolan.

2.2 Resurser

Projektet finansieras inom lärande- och kulturförvaltningens befintliga bemanning. Detta möjliggörs genom omfördelning av personella resurser och att prioritera ned andra utvecklingsprojekt på förvaltningen. Finansieringen av personella resurser från andra nämnders och kommunala bolagsverksamheter hanteras inom respektive nämnds och bolags budget.

2.3 Projektorganisation

Utredningen leds av projektledare. Styrgrupp består av lärande- och kulturförvaltningens förvaltningschef tillika skolchef, verksamhetschef för grundskola samt förvaltningens administrativa chef. Arbetsgruppens sammansättning innefattar en bred kompetens för att möjliggöra resonemang utifrån olika perspektiv och infallsvinklar. Till detta finns en samordningsgrupp i syfte att säkerställa att alla i berörda funktioner så som förvaltningschefer och verkställande direktörer för kommunala bolag blir informerade under arbetets gång, se Bild 1 nästa sida. Till projektet finns en kommunikationsplan se Bilaga 1.

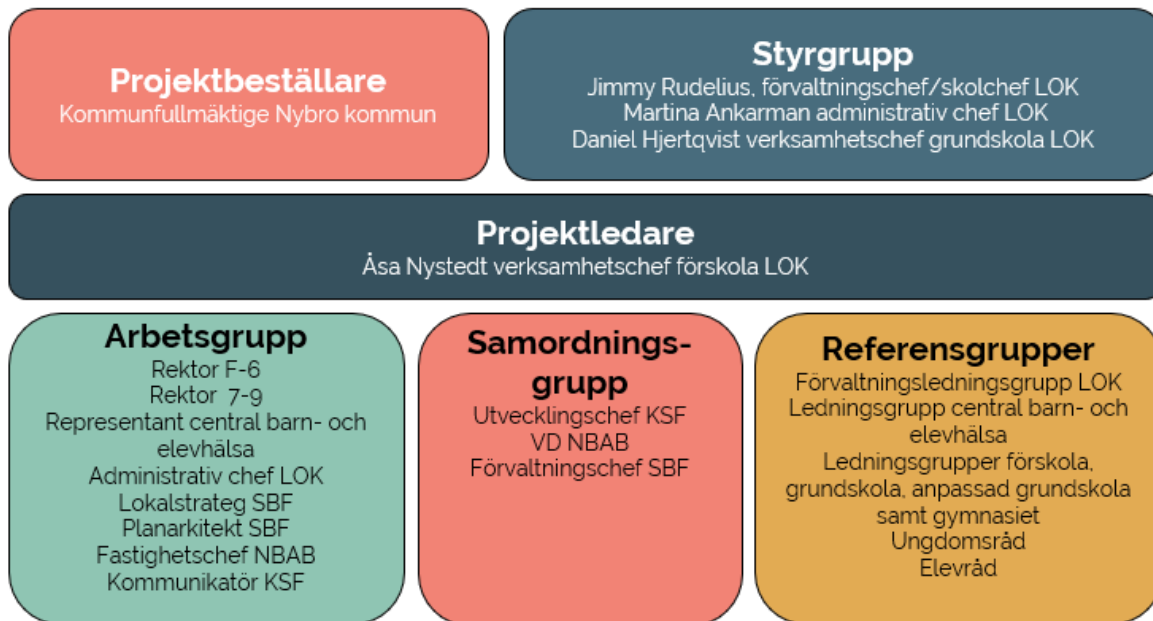


Bild 1. Projektorganisation

2.4 Tidsplan

I januari 2025 startade projektet med förskole- och skolstrukturutredningen, därefter delrapporterades uppdraget i september 2025 till lärandenämnden. I december 2025 presenteras slutrapporten som ett informationsärende på lärandenämnden för att i januari ta beslut och därmed skicka ärendet vidare för behandling i kommunfullmäktige i mars 2026. Under hela projekttiden har löpande dialog skett med samhällsbyggnadsnämnden, kommunstyrelsens arbetsutskott, Nybro Bostads AB samt projektets utsedda referens- och samordningsgrupper.

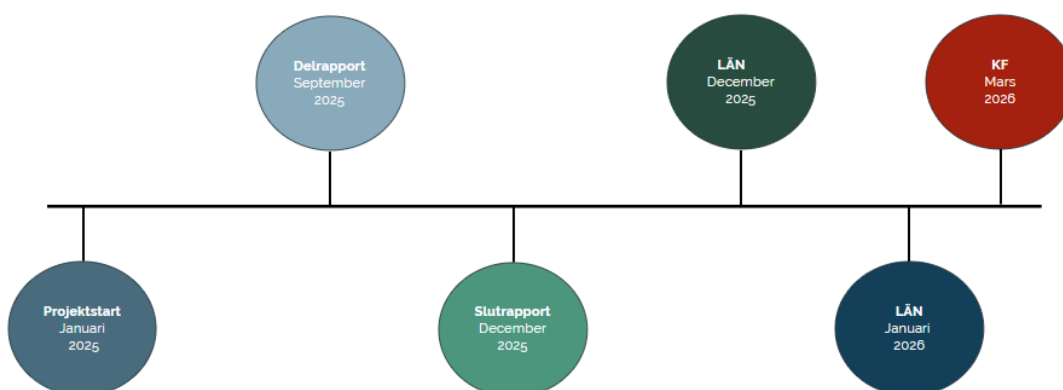


Bild 2. Tidsplan

3 Projektdirektivets syfte och mål

3.1 Syfte

Utredningens syfte är att ta fram en strategisk plan för lokalisering av förskolor och skolor med utgångspunkt i **demografi, effektivitet och kvalitet** för en långsiktigt hållbar skolstruktur.

3.2 Mål

3.2.1

Effektmål

De effektmål som utredningens resultat förväntas resultera i är:

- En likvärdig skola med tillgång till behöriga lärare, elevhälsa och en ekonomisk resursfördelning som tar hänsyn till socioekonomiska faktorer.
- En skolstruktur som möjliggör god och likvärdig lärmiljö som ökar andelen elever som uppnår godkända betyg i alla ämnen.
- Effektivare organisation genom samordning av resurser till förskola, skola och fritids.
- Ändamålsenliga lokaler för att stödja den pedagogiska verksamheten för barn- och elevers undervisning och behov på bästa sätt.

3.2.2

Projekt mål 1

Ta fram två förslag till skolstruktur som integrerar förskola, grundskola och fritidshem med ett helhetsperspektiv, och som uppfyller kvalitetskraven utifrån likvärdig skola

Projekt mål 2

Utarbeta ett dokument som fastställer kvalitetsindikatorer och strävansmål för förskolor och skolor i Nybro kommun, med specifika mått utifrån perspektiven för målgruppen barn/elev, rektor och personal

Projekt mål 3

Ta fram underlag som visar på hållbar skolstruktur på kort och lång sikt utifrån

- effekterna av en resursfördelning (personal, lokaler, samverkan) utifrån effektivare användning av lokaler
- effekterna av samordnade resurser till förskola, skola och fritidshem för en kvalitativ och effektivare organisation
- effekterna av ändamålsenliga lokaler

4 Metod och arbetsätt

Då förskole- och skolstrukturutredningen ska ta fasta på en långsiktig strategi och målbild krävs en hög grad av delaktighet och samverkan. Många perspektiv ska lyftas in i utredningen och sammanvägas. Den behöver också gå i takt med Nybro kommuns arbete med översiktsplan och de två kommunplaneuppdragen 2025:4 “Utreda avtalsstrukturen för att skapa ett effektivare lokalutnyttjande. I uppdraget ingår det även att identifiera avyttringsmöjligheter.” samt 2025:5 “Upprätta en koncerngemensam 10-årig investeringsplan och ett förstärkt koncerngemensamt budgetarbete”. Därmed har utredningen vilat på tre ben: dokumentstudier, workshops och löpande informationspridning. Genom att analysera befolkningsprognoser, fastighetsstatus och kostnader för varje enhet har ett faktabaserat underlag tagits fram.

En översyn av intressenter togs fram tidigt i projektdirektivet för att säkerställa delaktighet och inflytande. Därför bygger utredningen på ett brett deltagande från olika samhällsaktörer, medarbetare, barn och elever samt vårdnadshavare. Syftet med detta är att ge arbetsgruppen insikter och underlag inför framtagandet av de två förslagen till ny förskole- och skolstruktur.

Medarbetare i grundskolan har getts möjlighet att bidra med perspektiv genom strukturerade samtal. Dessa samtal har följt en struktur baserade på specifika frågeställningar och letts av skolchef, verksamhetschef för grundskola respektive förskola. Samtalen har genomförts under augusti och september 2025.

I syfte att säkerställa barnrättsperspektivet har barn och elever fått komma till tals genom intervjuer med barnen i förskolan, elevråd, där de getts möjlighet att diskutera förskole- och skolstrukturens framtid, även ungdomsrådet har inkluderats i arbetet genom dialog. Vårdnadshavare har engagerats genom möjlighet att svara på frågor via en digital enkät.

Projektledare och skolchef har deltagit vid ortsdialoger kopplade till översiktsplanen. Detta har bidragit till en helhetsbild av behov och förväntningar. Dialogerna genomfördes under augusti och september 2025. Även de tidigare ortsdialogerna, som genomförts av samhällsbyggnadsnämnden, ligger till grund för utredningens delaktighetsperspektiv.

4.1 Sammanfattning av dialoger och delaktighet.

4.1.1 Barn och elever

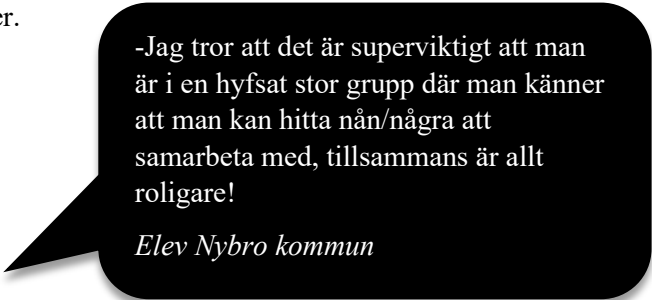
Följande frågor ställdes till samtliga elevgrupper.

Vad är viktigt för att du ska klara skolarbetet?

Vad är viktigt för att du ska känna dig trygg?

Vad är viktigt för att du ska känna arbetsro?

Det som barn och elever framhäver som viktigt för att kunna klara skolarbetet är en trygg miljö där eleverna känner att de har kompetenta, engagerade, motiverade och tydliga lärare som är närvarande. Samt att de får en lagom arbetsbelastning och där möjlighet till variation och pauser ges.



-Jag tror att det är superviktigt att man är i en hyfsat stor grupp där man känner att man kan hitta nån/några att samarbeta med, tillsammans är allt roligare!

Elev Nybro kommun

Gällande tryggheten ger eleverna uttryck för ett behov av respektfullt bemötande, med tydliga regler och en miljö där alla känner sig sedda och välkomna. Att ha någon att prata med, att mobbning inte tillåts och att alla behandlas rättvist.

För att skapa arbetsro ser eleverna det som viktigt att lärarna tar ansvar för att minimera störande moment, det vill säga att alla följer reglerna och visar respekt. Även små klasser och frisk luft lyfts som viktiga aspekter att ta hänsyn till.

4.1.2 Vårdnadshavare

Vårdnadshavare har getts möjlighet att genom en digital enkät reflektera och dela med sig av sina tankar och funderingar utifrån följande frågeställningar.

Vad tänker du när du hör att vi redan nu och de återkommande åren har för många förskolor och skolor i Nybro Kommun?

Vad tycker du är viktigast för att undervisningen ska bli så bra som möjligt i förskola/skola?

Vad tycker du är viktigt för att ge barn och elever en god social utveckling i förskola och skola?

-Trygga vuxna med tydlig värdegrund.
Gott samarbete med vårdnadshavare.

Vårdnadshavare Nybro kommun

Många av vårdnadshavarna är kritiska till tanken att det finns för många förskolor och skolor i kommunen. I stället efterfrågas mindre barngrupper, högre personaltäthet och långsiktiga beslut som sätter barnens och personalens behov i centrum. Oro för nedläggningar och centralisering är tydlig, men det finns också en vilja att se möjligheter till förbättring och utveckling i situationen.

Men det finns också många vårdnadshavare som visar på förståelse för att kommunen måste anpassa verksamheten efter ett minskat barnantal, och att det är en utmaning att balansera mellan ekonomi, kvalitet och framtida behov. Det finns också insikt om att situationen kan förändras över tid och att besluten behöver vara långsiktiga och flexibla.

Det som anses viktigast för att skapa en så god och kvalitativ undervisning som möjligt är små grupper/klasser, hög personaltäthet med utbildad och engagerad personal. Utifrån den sociala utvecklingen ger vårdnadshavare uttryck för vikten av en verksamhet som genomsyras av trygghet och god arbetsmiljö, individanpassat stöd, bra lokaler, stimulerande aktiviteter och god kommunikation mellan hem och förskola/skola.

4.1.3 Personal

Även personal inom skola har getts möjlighet att reflektera och dela med sig av sina tankar och funderingar utifrån likande frågor som vårdnadshavarna.

Vilka tankar får ni när vi ser en stor elevtalsminskning i prognosen för de kommande åren samt att SKR:s prislappsmodell visar på att vi redan nu har för många skolor i Nybro kommun?
Vilka förutsättningar bedömer ni behövs för att uppnå en god kvalitet i undervisningen?
Vilka förutsättningar bedömer ni behövs för att uppnå god social utveckling för eleverna?

-God personaltäthet, flexibla, engagerade och utbildade behöriga lärare samt god och kontinuerlig kompetensutveckling för personalen.

Personal skola Nybro kommun

Personal ger uttryck för en stor oro och osäkerhet kring framtiden när det gäller elevtalsminskningen. Även här finns en förståelse för de ekonomiska utmaningarna och behovet av att tänka nytt kring skolstruktur och integration.

Många betonar vikten av trygghet, närhet och långsiktighet – och att beslut måste tas med hänsyn till både ekonomi och barnens bästa. Vidare betonar man vikten av att god kvalitet i undervisningen bygger på lagom stora grupper, hög personaltäthet, kompetent och engagerad personal. Även att det finns tillgång till stödresurser och läromedel samt tid för planering och kollegialt lärande.

Vad det gäller förutsättningar för social utveckling hos barn och elever så anser personalen att det krävs en trygg och inkluderande miljö, närvarande vuxna som är goda förebilder samt ett kontinuerligt och kvalitativt värdegrundsarbete.

5 Förutsättningar och utgångspunkter

5.1 Skollagens krav

Följande skrivningar från skollagens inledande kapitel har en specifik koppling i relation till angivet syfte för förskole- och skolstrukturutredning (1 kap, Skollagen 2010:800).

Lika tillgång till utbildning

”8§ Alla ska, oberoende av geografisk hemvist och sociala och ekonomiska förhållanden, ha lika tillgång till utbildning i skolväsendet om inte annat följer av särskilda bestämmelser i denna lag.”

I diskrimineringslagen (2008:567) finns bestämmelser som har till ändamål att motverka diskriminering och på andra sätt främja lika rättigheter och möjligheter inom utbildningsområdet oavsett kön, könsöverskridande identitet eller uttryck, etnisk tillhörighet, religion eller annan trosuppfattning, funktionsnedsättning, sexuell läggning eller ålder. *Lag (2014:960).*”

Likvärdig utbildning

”9§ Utbildningen inom skolväsendet ska vara likvärdig inom varje skolform och inom fritidshemmet oavsett var i landet den anordnas.”

Särskild hänsyn till barnets bästa

”10§ I all utbildning och annan verksamhet enligt denna lag som rör barn ska barnets bästa vara utgångspunkt. Med barn avses varje människa under 18 år.

Barnets inställning ska så långt det är möjligt klarläggas. Barn ska ha möjlighet att fritt uttrycka sina åsikter i alla frågor som rör honom eller henne. Barnets åsikter ska tillmätas betydelse i förhållande till barnets ålder och mognad.”

Skolplacering

I skollagens kapitel 9 och 10 regleras elevers rättigheter till skolplacering. Bland annat anges att elever ha rätt att gå kvar i en skola som den placerats i (9 kap 15§a, 10 kap 31§). Men, när en skolenhet upphör eller om skolan kvarstår men ändrar verksamhetsinriktning, upphör denna rättighet och kommunen har rätt att ändra skolplaceringen för elever. Vid ny skolplacering av elever tillämpas kommunens riktlinjer för skolplaceringar som bland annat reglerar skolskjuts och den så kallade relativa närhetsprincipen (10 kap 30§ och 9 kap 15§). Enligt riktlinjerna för skolplacering har elever som är folkbokförda i en skolas skolskjutsområde, och uppfyller avståndskraven enligt kommunens skolskjutsreglemente, förtur till den skolan.

5.2 Forskning

I syfte att inkludera forskning som del av underlag i projektet har arbetsgruppen utifrån litteratursökning samt tidigare erfarenheter och samarbeten valt att fokusera specifikt på två forskningssammanställningar *Leda för likvärdighet - en inkluderande skola för alla elever* skriven av Åsa Hirsh & Mette Liljenberg (2025) samt *Skolframgång i det mångkulturella samhället* författad av Anna och Stefan Lund (2016). Vi har även inkluderat Skolverkets olika sammanställningar inom området.

En sammanfattning av den forskning som arbetsgruppen tagit del av visar att förskolebarn i socioekonomiskt utsatta områden tenderar att klara sig sämre på nationella prov i åk 3 och åk 6 [Segregation och likvärdighet i förskolan - Skolverket](#). God personaltäthet och mindre grupper har störst betydelse för de yngsta barnen i förskolan. Mindre barngrupper skapar bättre villkor för arbetslagen att kommunicera och interagera med barnen oavsett ålder [Barngruppers storlek i förskolan](#).

I grundskolan till skillnad från förskolan anger Skolverket inga fasta rekommenderade gruppstorlekar utan lägger större vikt vid antal elever per lärare. Andra viktiga faktorer är lärarbehörighet samt klassens sammansättning utifrån sociala parametrar.

Det finns forskning som inriktar sig mot effekter av skolsegregation. Stefan Lund, professor i pedagogik vid Stockholms universitet, inriktar sin forskning mot frågor om bland annat skolsegregation, skolkulturer och hur symboliska gränser skapas, omformas och styr barn och ungas inkluderings- och exkluderingsprocesser i den mångkulturella skolan. Enligt Lund & Lund (2016), finns två s.k. förbundna utgångspunkter:

1. Att skolsegregation och etniskt homogena skolkulturer **förhindrar** grundskolans möjligheter att uppfylla den svenska skollagens övergripande målsättningar om att verka för att alla barn ska ges likvärdiga möjligheter till kunskapsutveckling, motverka fördomar och intolerans samt utveckla elevernas förståelse för samhällets kulturella mångfald.
2. Att etniskt heterogena skolkulturer **förbättrar** grundskolans möjligheter att uppfylla den svenska skollagens övergripande målsättningar om att verka för att alla barn ska ges likvärdiga möjligheter till personlig kunskapsutveckling, motverka fördomar och intolerans samt utveckla elevernas förståelse för samhällets kulturella mångfald.

Enligt Stefan Lund räcker det emellertid inte med att skapa integrerade skolor. Skolan och dess lärare måste arbeta för att etniska gränser ska överskridas och omförhandlas och nya vänskapsrelationer skapas.

Rikets skolor har, som Skolverket skriver i rapporten *Kartläggning av huvudmännens arbete med att motverka skolsegregation* (2018), blivit alltmer uppdelade utifrån elevernas familjebakgrund och skolornas socioekonomiska sammansättning vilket har fått allt större betydelse för elevernas resultat. Boendesegregation och skolval anges i rapporten som de avgörande faktorerna bakom den ökade skolsegregationen.

I boken *Leda för likvärdighet - en inkluderande skola för alla elever* skriven av Åsa Hirsh & Mette Liljenberg (2025) lyfts vikten av att förstå skolans geografiska och socioekonomiska kontext som en avgörande faktor för skolstrukturens utformning och funktion. Skolor verkar inte i ett vakuum – de är starkt påverkade av de strukturella villkor som råder i det område där de är belägna. Detta gäller särskilt i områden som präglas av socioekonomiska utmaningar, där skolor ofta har ett större kompensatoriskt uppdrag men samtidigt begränsade resurser. Författarna visar att skolor i olika typer av områden – exempelvis landsbygd, förorter och socioekonomiskt utsatta stadsdelar – har olika organisatoriska förutsättningar. Dessa påverkar allt från lärartäthet och elevunderlag till möjligheten att rekrytera behörig personal och erbjuda stödinsatser.

5.3 Befolkningsprognos

Under sommaren 2024 kom SKR med nya prognoser för antal födda barn per år och som kraftigt reviderade de prognoser som gjordes av SKR 2022. Dessa visar att antal födda barn i Sverige i åldern 0-19 år minskar med 8,3% över 10 år. För Nybro kommun är motsvarande siffra 11,2%. I åldersgruppen 1-5 år så minskar det i Nybro kommun 19,3% medan riket faller 12,0 %. Det innebär en stor minskning i antal barn och elever i lärandenämndens verksamheter, en minskning större än rikets snitt. Det låga barnafödandet börjar med en effekt i förskolan som sedan förflyttas succesivt uppåt i grundskolan.

För Sverige liksom Nybro kommun innebär detta ett stort behov av anpassning utifrån dessa nya förutsättningar. Inom såväl förskola som grundskola finns det redan initialt ett överskott av tomma platser i Nybro kommun, vilka då förväntas öka ytterligare utifrån prognoserna.

Enligt kommunens egen statistik över antal folkbokförda barn och inskrivna elever är snittet 226 barn/elever per år under perioden 2010 till 2022. Trenden är därefter sjunkande och följs från år 2023 till 2025 (dec) av ett kraftigt vikande antal födda barn med ett snitt på 171 födda per år. Detta innebär att Nybro kommun i praktiken redan ligger efter i anpassningar utifrån hur behovet ser ut. Eftersom förskolan är den verksamhet som påverkas initialt föranledde detta en avveckling av tre förskolor i augusti 2025.

Nybro kommun är en kommun med flera ytterområden innehållande mindre förskolor och skolor samt en tätort med flera större enheter. Den demografiska spridningen över kommunen är varierad och det ses en stor skillnad i barnafödandet, och således möjligheten att befolka en förskola eller en skola, inom de olika områdena. Om vi tittar hur antal folkbokförda barn 2020-2025 (per 2025-12-01) fördelar sig mellan olika områden i kommunen så ser det ut enligt tabellen nedan.

Område	2020	2021	2022	2023	2024	2025
Madesjö	30	33	28	24	25	18
Västeräng	25	30	37	16	13	14
Örsjö	9	11	8	13	9	5
Orrefors	12	15	6	8	9	5
Flerohopp	3	4	6	3	4	3
Paradiset	25	26	22	30	20	18
Fagerslätten	54	38	43	44	56	32
Hanemåla	50	48	39	44	31	30
Alsterbro	7	5	8	1	2	4
Kristvallabrunn	3	6	7	7	5	7
Bäckebo	7	4	8	5	3	4
SUMMA	225	220	212	195	177	140

Tabell 1. Folkbokförda barn per område, 2025-12-01, KIR

Det område som har haft en tydlig ökning de senaste åren är Fagerslättsområdet (Kungshall), se tabell 2. Att ett barn är folkbokfört inom ett visst område garanterar inte heller att barnet är placerat på en förskola eller skola i området. Exempelvis har Flerohopp förskola 9 placerade barn av 20 möjliga folkbokförda, vilket beror av att det står vårdnadshavare fritt att välja förskola. Detta vikande underlag ger oss en hint om var förskolor och skolor är lämpliga att behålla initialt.

Nybro kommun har i sitt arbete med *Översiktsplan Nybro Kommun 2050* pekat ut tre orter i ytterområden där man önskar att det finns olika typer av servicepunkter, exempelvis skola och förskola. Dessa är Orrefors, Alsterbro och Örsjö. Utifrån dagens barn- och elevantal kan detta ge ytterligare en riktning för de förslag som presenterats. Initialt berörs inte dessa förskolor och F-6 skolor, men enligt prognoser för kommande år kommer inte heller de att kunna lämnas orörda om meningen är att vi ska uppnå en hållbar ekonomisk situation i Nybro kommun.

När vi blickar framåt och tittar på möjligheterna till elevantal per skola kommande år så ser vi att om samtliga folkbokförda barn skulle välja att gå på den skola som de tillhör enligt sin folkbokföringsadress skulle antal elever totalt på varje F-6-enhet kommande år kunna se ut enligt nedan med Nybro kommuns nuvarande skolstruktur.

F-6 skolor	2025	2026	2027	2028	2029	2030	2031
Madesjöskolan	240	228	211	214	212	190	182
Västerängsskolan	221	246	251	267	236	209	181
Örsjö skola	62	61	67	71	71	71	65
Orrefors skola	92	90	93	86	80	80	72
Flerohopp skola	54	48	47	45	42	38	31
Paradisskolan	162	164	166	164	170	167	163
Fagerslättskolan	161	193	211	232	249	279	287
Hanemålaskolan	361	366	364	336	330	312	291
Alsterbro skola + Bäckebo	68	70	64	72	68	63	65
Kristvallabrunn skola	25	22	25	27	33	34	37
Anpassad grundskola	27	21	15	12	7	2	2
Montessori	88	83	67	54	38	22	7
SUMMA	1561	1592	1581	1580	1536	1467	1383

Tabell 2. Hypotetiskt antal elev per skola utifrån elevens folkbokföringsadress. Inskrivna elever samt folkbokförda barn i Nybro kommun per 2025-12-01.

Observera att i tabellen är inga nya elever inskrivna på anpassad grundskola eller Montessori. Det innebär inte att dessa enheter kommer att avvecklas utan det kommer fortfarande skrivas in i dessa utifrån behov och vårdnadshavares önskemål. Det är dock inte möjligt att på förhand göra ett antagande om från vilka områden dessa folkbokförda barn kommer. I tabellen ingår även 15 inskrivna elever i årskurs F-6 som kommer från andra kommuner. Likaså har Nybro kommun 30 elever inskrivna i F-6 skolor i andra kommuner som inte är listade ovan.

Utifrån ovan resonemang vet vi att ett antal barn sannolikt fortsätter att välja en privat skola i kommunen eller en skola i annan kommun om man bor nära en kommungräns. Likaså vet vi att av de elever som egentligen tillhör ett område som man skulle skrivits in i är det inte alla som faktiskt väljer den skolan i sitt skolval. Om vi ser till Kristvallabrunn skola och Flerohopp skola, som är de enheter som har minst antal inskrivna elever 2025 samt potentiellt minst antal inskrivna elever 2026-2031, så kan vi se att många elever som idag är folkbokförda i området har gjort ett aktivt skolval till en annan skola. Gällande de elever som potentiellt skulle kunna varit inskrivna i Kristvallabrunn skola har majoriteten valt Hanemålaskolan. Totalt sätt har drygt 70% av de potentiellt inskrivna eleverna från området valt bort Kristvallabrunn skola till förmån för annat alternativ. Detta talar för att om det är potentiellt 37 elever som kan vara inskrivna 2031 så kommer enheten, med samma förutsättningar som idag, ha max 12 elever totalt 2031. Detta är förstås helt orimligt utifrån kvalitet, socialt sammanhang och ekonomi.

Om vi gör samma analys avseende Flerohopp skola F-6 är andelen som avviker inte lika stor. I det elevunderlaget som är idag har 20% av de potentiellt inskrivna eleverna i område valt bort Flerohopp skola F-6. Med tanke på hur snabbt födelsetalen sjunker i området är det dock inte försvarbart att behålla skolan då den potentiellt kan komma att ha färre än 31 elever redan 2031. Ser vi till hur inskrivningsgraden är i förskolan i Flerohopp idag så är 9 av potentiellt 20 barn inskrivna där. Om den följsamheten går vidare in i grundskolan kommer antalet elever bli långt färre än ovan nämnda 31.

Utifrån födelsetalen är det fortsatt tydligt att det enda område som ökar, och där det finns potential att bilda klass/klasser där eleverna kan möta ett tillräckligt stort sammanhang är området där Fagerslättskolan idag ligger. Övriga tvåparallelliga enheter i tätorten finns i olika form kvar i förslagen för att skapa större sammanhang och på olika sätt integrera det ökade elevantalet från Fagerslättsområdet på ett sätt som minskar segregationen.

Det måste poängteras tydligt att arbetet med effektivisering och samordning utifrån barn- och elevantal måste ske som en kontinuerlig process där det senast 2030, för att möta det fortsatt minskade elevantalet, behöver planeras för ytterligare avveckling av de enheter som minskar kraftigt.

5.4 Segregation

Enligt Skollagens portalparagrafer (1 kap. 4§, 8§§) åligger det skolan att främja varje elevs utveckling och lärande. Rätten till en likvärdig utbildning gäller samtliga elever, oavsett var utbildningen bedrivs, vilket utgör det kompensatoriska uppdraget. Trots detta visar flera indikatorer att dagens skola i allt mindre utsträckning erbjuder barn med olika förutsättningar likvärdiga möjligheter att lyckas. En bidragande faktor till detta är den ökande skolsegregationen.

Skolsegregation är en komplex utmaning som kräver målmedvetna insatser. Det finns ingen enskild åtgärd eller metod som ensamt kan lösa problemet. Skolverket identifierar fem centrala områden för åtgärder:

- Ny- och ombyggnation av skolor
- Val av skola och elevplacering
- Skolans profil och status
- Resursfördelning, stöd och utvecklingsinsatser
- Insatser med kompensatorisk prägel

Att motverka skolsegregation innebär att kommunen aktivt arbetar för att bryta strukturellt missgynnade områden, vilka kännetecknas av socioekonomiska utmaningar såsom låg utbildningsnivå, högre andel sjukskrivna, lägre disponibel inkomst och sämre hälsa än genomsnittet. Forskning visar att engagemanget från vårdnadshavare i dessa områden inte är lägre, utan att det snarare handlar om strukturella hinder, exempelvis språksvårigheter eller utmaningar på arbetsmarknaden (Hirsh & Liljengren. *Leda för likvärdighet*, 2025).

Det fria skolvalet och närhetsprincipen (Skollagen 10 kap. 30-31§) begränsar kommunens möjligheter att styra elevplacering utifrån geografiska faktorer, samtidigt som en samhällsplanering där framtidens förskole- och skolstruktur såväl beaktar som möter upp kommunens socioekonomiska utmaningar bidrar till bättre förutsättningar för integration.

Utredningen har haft som utgångspunkt att minska skolsegregationen i tätorten utifrån socioekonomiska förutsättningar som missgynnade integrationen i befintlig skolstruktur. Exempelvis visar kartläggning av modersmålsundervisning och SvA-undervisning att den högsta andelen elever med dessa inriktningar finns på Fagerslättskolan och Paradisskolan. Att slå samma dessa skolenheter skulle försvåra integration och i stället förstärka skolsegregationen.

5.5 Kvalitetsindikatorer

Kvalitetsbegreppet är den sista och tredje parametern som har varit en del i framtagandet av de två förslag som presenteras. Begreppet kvalitet i sig är ett omfattande sådant och kan tolkas och förstås på olika sätt beroende på sammanhang.

5.5.1 Förskolans kvalitetsindikatorer

- 1) Barngruppens storlek och sammansättning med avseende på:**
Mindre grupper främjar trygghet och lärande.
Åldersblandning och jämn könsfördelning är viktiga faktorer.
- 2) Personaltäthet och kompetens med avseende på:**
Andel legitimerade förskollärare och tillgång till specialpedagogisk kompetens.
Strategisk fördelning av personal utifrån behov
- 3) Normer, värden och trygghet med avseende på:**
Barnens socialisering, delaktighet och inflytande i verksamheten.
Förebyggande arbete mot exkludering och mobbing.
- 4) Pedagogisk miljö och lärande med avseende på:**
Tillgång till stimulerande material och miljöer som stödjer undervisningen.
Variation i aktiviteter, vila och undervisning för att utmana barnens utveckling.
- 5) Uppföljning och utvärdering med avseende på:**
Systematiska observationer, pedagogisk dokumentation och självskattning.
Kontinuerlig analys av måluppfyllelse och utvecklingsbehov.

5.5.2 Grundskolans kvalitetsindikatorer

- 1) Socialisering och trygghet med avseende på:**
En miljö där elever känner sig trygga, har vänner och inte exkluderas.
- 2) Socioekonomisk bakgrund och kompensatoriska insatser med avseende på:**
Skolans förmåga att kompensera för socioekonomiska skillnader, inklusive tidig tillgång till studie- och yrkesvägledning.
- 3) Lärarbehörighet och personaltäthet med avseende på:**
Andel legitimerade och ämnesbehöriga lärare.
Tillgång till specialpedagogisk kompetens och strategisk fördelning av resurser.
Tillgång till elevhälsakompetenser.
- 4) Kunskapsresultat med avseende på:**
Gymnasiebehörighet, meritvärden i åk 9, andel elever som når kunskapskraven i alla ämnen.
Utveckling över tid på enhetsnivå.
- 5) Likvärdighet och skolstruktur med avseende på:**
Tillgång till behöriga lärare och elevhälsa.
Resursfördelning som tar hänsyn till socioekonomiska faktorer
Rimlig klasstorlek
Förutsättningar för att skapa bra klassbildning baserat på förkunskaper och kunskapsnivå,
socioekonomisk bakgrund, språk och kulturell mångfald.

6) Trygghet och studiero med avseende på:

Trygga skolmiljöer som främjar närvaro, trygghet och studiero.

Närvarande lärare där man som elev blir sedd

Tillgång till andra vuxna i skolmiljön

5.6 Ekonomi

5.6.1 Bakgrund och budgetmodell

Grundläggande för en hållbar ekonomi i en kommun är att varje generation ska finansiera den service som den konsumerar och inte lämna kostnader för kommande generationer att betala. Detta kräver en god ekonomisk hushållning där kostnaderna inte får överstiga intäkterna och ett mindre överskott behövs för att kunna finansiera de eventuella investeringar som behöver göras. Detta ställer krav på att den ambitionsnivå som ska upprätthållas inom kommunens verksamheter inte är för vidlyftig i förhållande till de förutsättningar som finns.

Nybro kommun har en förskole- och skolstruktur som består av flera enheter med många tomma platser. I flera av ytterområdena är klasserna små trots att man använder sig av ”b-form” (exempelvis årskurs 5 och årskurs 6 i samma klass) och elevunderlaget är vikande.

Även i tätorten är det många tomma platser och med tanke på den befolkningsminskning som skett och fortsätter att ske i kommunen så kommer antalet tomma platser att öka och således även behovet av samordning och avveckling att öka.

Nybro kommun antog 2023 SKRs (Sveriges kommuner och regioners) budgetmodell. Den angav redan 2023 att antalet grundskolenheter i Nybro kommun var tre för många och antal tomma platser i våra grundskolor drygt 600. Efter antagandet av budgetmodellen prognostiseras elevantalet minska med ytterligare cirka 300 elever under en tioårsperiod enligt SKRs befolkningsprognos. Det innebär i praktiken över 900 platser för många inom grundskolan utifrån dagens antal platser.

SKRs budgetmodell bygger på ”prislappar”, vilka anger en genomsnittskostnad för ett barn i förskola, grundskola, fritidshem eller gymnasieskola, förutsatt att kommunen har en genomsnittlig ambitionsnivå och effektivitet. Om kommunens kostnad för ett barn eller elev i respektive verksamhet överstiger den genomsnittliga anses kommunens ambitionsnivå vara för hög i förhållande till de medel den har möjlighet att satsa på verksamheten. En högre ambitionsnivå är möjlig att upprätthålla under förutsättning att kommunen vill prioritera satsningen och att den har ekonomiska möjligheter att genomföra satsningen.

Nybro kommuns ekonomi har dessvärre drivits med underskott under flera år och måste i enlighet med kommunallagen inhämta dessa medel inom en treårsperiod för att säkerställa god ekonomisk hushållning. Att fortsätta behålla nuvarande förskole- och skolstruktur som innehar många tomma platser är därmed inte möjligt eller ekonomiskt försvarbart.

Ett nyckeltal som mäter kommunens kostnader per verksamhet i förhållande till genomsnittliga kostnader i riket och ger en indikation på hur kommunen ligger till i ambitionsnivå och/eller effektivitet är nettokostnadsavvikelse. Nettokostnadsavvikelse definieras som kommunens nettokostnad per verksamhet jämfört en referenskostnad (strukturellt förväntad kostnad). Resultat över 0 indikerar högt kostnadsläge, på grund av hög ambitionsnivå och/eller låg effektivitet. Att kostnaden är ”strukturellt förväntad” innebär att beräkningen tar hänsyn till de strukturella förutsättningar som finns i kommunen. Exempelvis gällande tätort respektive ytterområden och socioekonomiska aspekter.

Avvikelser mellan nettokostnad och referenskostnad i %	2020	2021	2022	2023	2024	Motsvarar i miljoner kronor (mnkr) 2024
Förskola	5,2	1,9	4,0	10,8	14,0	21 mnkr
Fritidshem	4,2	-8,0	-6,1	0,7	-0,7	0 mnkr
Förskoleklass och grundskola	-1,7	-4,5	-4,8	-1,3	-0,9	-3 mnkr

Tabell 3. Avvikelser mellan nettokostnad och referenskostnad i %

Röda markeringar indikerar att kommunen är bland de 25% mest kostnadstunga/minst effektiva i Sverige, gula markeringar avser 50% av kommuner i mittensegmentet och gröna markeringar indikerar att kommunen är bland de 25% mest effektiva (Kolada).

För förskolan är det tydligt att ambitionsnivån i kombination med kraftigt minskade barnkullar får kostnaderna att skena när inte anpassning och avveckling av verksamhet har skett och sker i samma takt. Verksamheten har en hög andel kostnader till infrastruktur (till exempel hyra, lokalvård) men även en hög kostnad för undervisning per barn. Avseende grundskola och fritidshem ligger Nybro kommun i mellanläget avseende nettokostnadsavvikelsen totalt. När analysen fördjupas med ytterligare statistik kan dock ses att andelen medel som avsätts till infrastruktur är hög medan medel till undervisning är låg och en bra bit under rikets snitt. 76 266 kr/elev i Nybro jämfört riket 79 115 kr/elev 2024. Denna skillnad motsvarar över 6 000 000 kronor vid nuvarande elevantal. Verksamheten för grundskola ligger således inte i mellanskiktet på grund av andel pengar till undervisning utan på grund av höga kostnader som går till infrastruktur.

Utifrån ytterligare fördjupning av statistik från Kolada framträder en olikvärdighet mellan enheterna avseende elevantal per lärare. Mindre enheter i ytterområdena med få elever har en högre lärartäthet jämfört med enheter i tätorten med högt elevantal.

Enligt SKR:s bedömning anses en enhet som liten och innebär behov av extrakostnader när den har färre än 150 elever, det vill säga en enparallell enhet. Enheter som är flerparallelliga har i större utsträckning möjlighet att uppnå ekonomisk effektivitet, under förutsättning att de är fullbelagda eller har mycket få tomma platser. En flerparallell enhet innebär även större möjligheter att fördela och omfördela resurser utifrån behov. Möjligheterna för rektor blir större med en större budgetomslutning.

En minskning av antal enheter och därmed färre antal tomma platser kommer att öka likvärdigheten för eleverna med mer jämna klasstorlekar och tillgång till liknande undervisning i större utsträckning genom att tillgängliga lärarresurser koncentreras där det finns elever. I det ekonomiska perspektivet är stordrift med fulla klasser och många klasser per enhet att föredra då det är som mest resurseffektivt.

Arbetsgruppen har undersökt möjligheten till ett förslag på skolstruktur som skulle framstå som det mest kostnadseffektiva. Om det var möjligt att organisera klasser helt utifrån elevantal, till exempel att 37 elever i årskurs 1 bildar en klass à 25 elever och en klass där 12 elever går med årskurs 2 eller förskoleklass skulle vara en tänkbar lösning skulle detta kunna generera ett sådant förslag. Det är dock inte möjligt utifrån att en kommun måste upprätthålla några tomma platser ifall privat enhet avvecklas och de folkbokförda elever som går på den enheten behöver få plats i kommunal skola. Det är inte heller önskvärt med olika strukturer på samma enhet.

Det faktum att skollagen inte tillåter flytt av elever utan avveckling av enhet förhindrar också att en större omförflyttning av elever kan ske på kort tid. Att successivt ”växa ur” en F-6 enhet tar sju år, vilket inte är möjligt utifrån Nybro kommuns ansträngda ekonomiska läge.

Arbetsgruppen lämnar i denna rapport två förslag till framtida förskole- och skolstruktur i Nybro kommun. Det är viktigt att notera att inget av dessa förslag i nuläget innebär att verksamheterna effektiviseras ner till teknisk ram enligt SKR:s budgetmodell, vilket är målsättningen utifrån antagen kommunplan i kommunfullmäktige.

Antal enheter som har möjlighet till flera paralleller är för få. Det kommer således, både på grund av detta och på grund av framtida fortsatt minskat elevantal, att krävas fler åtgärder gällande enheter i takt med att barn- och elevantalet minskar successivt.

När de stora barnkullarna födda 2016-2018 går över till högstadiet (2030) kommer det att vara möjligt att effektivisera minst en F-6 enhet ytterligare. Fram till dess kommer medel att behöva prioriteras till förskolor och grundskolor i Nybro kommun.

5.6.2 Kostnadsanalys

Kostnadsanalys avseende förskolor och skolor har utförts. I kostnadsanalysen har alla enheter analyserats utifrån sina förutsättningar. Gällande ekonomi har i analysen hänsyn tagits till fasta kostnader (hyra, lokalvård, fast måltidskostnad), om enheten uppstår småskalighetstillägg (det vill säga har en extrakostnad för att kunna bemanna med lärarresurs utifrån en ”B-formsorganisation”), hur många barn/ elever enheten har per 2025-10-15 samt hur många barn/elever som enheten max kan ta emot enligt rektors pedagogiska bedömning. Med dessa parametrar har en kostnad per barn/elev beräknats, vilken har ställts mot Nybro kommuns snittkostnad. Att jämförelsen sker mot Nybro kommuns snitt och inte andra kommuners beror på att den officiella statistiken inte är direkt jämförbar då de härrör till olika parametrar i nationell statistik och det inte är möjligt att särskilja den fasta måltidskostnaden från den rörliga i nationella statistiken. Samtliga enheter i tätort och ytterområden ingår i snittberäkningen då den ”peng” (prislapp) som Nybro kommun enligt SKRs budgetmodell beräknar i teknisk ram utgår från snittkostnad för samtliga enheter där kommunen redan är kompenserad för sin landsbygdsstruktur.

Kostnadsanalysen för förskolor finns i Bilaga 2 och visar även hur mycket barnantalet behöver öka för att en enhet ska anses fullbelagd enligt rektors pedagogiska perspektiv. I bilagan anges förskolor i Nybro kommuns regi (kostnadsanalys).

Av Bilaga 2 kan utläsas att enheter med hög beläggning tenderar att vara mer kostnadseffektiva då kostnaden fördelas på fler barn. Det innebär att det finns stor potential i att minska kostnaderna genom att optimera kapacitetsutnyttjandet. Några enheter kommer inte att ha möjlighet att bli kostnadseffektiva oavsett om de är fullbelagda. För tätorten avser det de mest nybyggda förskolorna Nygården och Guldgruvan. Det är dock inte ett alternativ att avveckla dessa ur ett ekonomiskt perspektiv då de är nybyggda samt kräver mindre underhåll. Samt att de har kapacitet att ha många avdelningar och barn, vilket är mest kostnadseffektivt avseende resurser till undervisning och också bidrar till positiva pedagogiska effekter.

Ett par enheter, Kristvallabrunn förskola och Flerohopp förskola, är inte heller möjliga att få kostnadseffektiva i ytterområdena då antalet platser är för få. En förskola med en avdelning är svår att bedriva kostnadseffektivt. Att tillskapa fler platser på dessa enheter då det inte finns barnunderlag är inte heller ett alternativ som är ekonomisk försvarbart. Likaså är det inte möjligt utifrån ekonomiska perspektiv att behålla en förskola och samtidigt avveckla en grundskola som befinner sig i samma lokal. De fasta kostnaderna övergår då från skolan till förskolan, vilket ger helt orimliga kostnader per barn på grund av alldeles för stora ytor. Det blir också tydligt i bilagan att antalet barn i området för Bäckebo och Alsterbro är för litet för att ekonomin ska tillåta två förskolor, oavsett om de kan bedrivas

kostnadseffektivt var för sig. Antalet tomma platser måste minska för att få plats med två avdelningar och då är Alsterbro det alternativ som behöver kvarstå.

Vad det gäller grundskolan inklusive fritidshem visas i Bilaga 3 en motsvarande kostnadsanalys för de enheterna.

Av Bilaga 3 kan utläsas att enheter med hög beläggning i större utsträckning är kostnadseffektiva med fler elever mindre yta. I tätorten sticker Hanemålaskolan ut som en stor och nästintill fullbelagd enhet men med höga lokalkostnader. Paradisskolan sticker också ut som en enhet som är fullbelagd men som inte kan kapacitetsoptimera mer utifrån begränsningar i lokalerna. Fagerslättskolan är idag väldigt ineffektiv på grund av alldeles för få elever på stor yta. Antalet elever behöver fördubblas och skolan bli flerparallellig för att uppnå effektivitet.

I ytterområdena sticker Kristvallabrunn skola, Flerohopp skola och Örsjö skola ut. Samtliga har möjlighet till kostnadseffektivitet, men för Kristvallabrunn och Flerohopp krävs en mycket stor ökning (tredubbelt för Kristvallabrunn) av elever i orter där det inte ses någon stor påfyllnad av barn från förskolan. Det är inte heller ekonomiskt försvarbart att behålla en skola och inte en förskola utan dessa måste gå hand i hand för att fullt ut lämna lokaler och effektivisera personalresurser. Även Orrefors skola är en enhet som behöver få påfyllning av elever för att närma sig snittet.

5.6.3 Sammanfattning ekonomiska dimensioner

De ekonomiska perspektiven i förslagen är uppdelade i två delar. En del avser personal/organisatoriskt perspektiv, vilket är delvis variabelt utifrån barn- och elevantal genom klasstruktur, men påverkansbart beroende på antal paralleller på en enhet. En andra del som avser fasta kostnader kopplade till enheter, dvs lokalhyra, lokalvård och fast måltidskostnad. De fasta kostnaderna är desamma oavsett antal barn- och elever på enheten. Då det i nuläget pågår ett ytterligare kommunplaneuppdrag gällande lokaler 2025:4 och verksamheternas möjligheter att lämna dessa får den effektiviseringsposten ses som osäker tills det uppdraget är beslutat. I beräkningen har ingen hänsyn tagits till kostnader som är helt rörliga beroende på barn- och elevantal eftersom dessa förväntas anpassas utifrån aktuella barn- och elevantal, exempelvis läromedel, portionskostnad för måltid. Förslagen för förskola och grundskola harmonierar med varandra för att ge en ekonomisk helhet och beskrivs därmed sammantaget.

För förskolan utgår förslagen från de extra kostnader som förknippas med mindre enheter, kallat "småskalighetstillägg" som förväntas försvinna när enheten uppgår i annan större enhet. Den grundbemanning som barnen har idag, och som beslutas via resursfördelningen, förväntas ha samma kostnad på deras nya enhet och är således inte medräknade. De fasta kostnaderna för infrastruktur/lokal förväntas kunna effektiviseras fullt ut då förslagen inom grundskolan innehåller samma förslag till avveckling av enheter. Avseende förskolan behöver avveckling ske i två steg beroende på att barnantalet förväntas minska ännu kraftigare efter höstterminen 2027. En kontinuerlig anpassning och avveckling beroende på framtida barnantal är därefter nödvändig.

Förslagen för grundskolan utgår från en beräkningsgrund för hur stor personalresurs inom olika kategorier (lärare, specialpedagog, trygghetspedagog, vikariesamordnare, elevassistent, studie- och yrkesvägledare) per elev som behövs för att bemanna en flerparallellig enhet i årskurs F-6 respektive årskurs 7-9. Kostnaderna beräknas på snittlön för respektive personalkategori. De klasstorlekar som används är desamma som i lärandenämndens resursfördelning, 25 elever per klass i årskurs F-6 och 30 elever i årskurs 7-9 och det är beräknat personal till fulla klasser oavsett om någon klass har färre elever och några tomma platser. Antal elever per avdelning i fritidshem beräknas till 23.

För att säkerställa ambitionsnivån i förslagen jämförs den förväntade kostnaden för personalorganisationen i förslagen med basorganisationen i lärandenämndens beslutade resursfördelning, vilka inte avviker stort ifrån varandra. Det som dock blir tydligt, vid jämförelse av beräkningarna i förslagen mot de faktiska kostnaderna avseende personal som är budgeterade för 2025,

är att den omfördelning som sker i resursfördelningen innebär en stor justering av medel från basorganisationen. Omfördelning av resurser sker idag från basorganisationen, utifrån de kompensatoriska behoven av småskalighetstillägg till mindre enheter och utifrån socioekonomiska parametrar på grund av ojämlikhet i barn- och elevunderlaget. Genom att fler enheter blir flerparallelliga och i större utsträckning har ett barn- och elevunderlag med blandad bakgrund skapas en struktur som i större utsträckning gynnar samtliga barn- och elever resursmässigt eftersom behovet av omfördelning minskar. Detta innebär i praktiken att barn och elever på samtliga enheter kan få del av en högre elevpeng i grunden.

5.7 Fastigheter

Representanter från Nybro Bostads AB har gjort flertalet översyner av samtliga fastigheter som berörs i utredningen. Utöver detta har en konsult anlåtts i syfte att räkna på den kostnad gällande anpassning av ventilation och brand på den enhets som ny högstadieskola i ett av förslagen. För mer detaljerad information se Bilaga 4, Bilaga 5 och Bilaga 6.

6 Resultat

Utredningen har genomförts i syfte att ta fram två förslag för en långsiktigt hållbar struktur inom förskole- och skolorganisationen. Arbetet har bedrivits med beaktande av demografiska utvecklingstrender, krav på resurseffektivitet och kvalitet samt behovet av att motverka segregation. Analysen har omfattat nulägesbeskrivning, prognoser och konsekvensbedömningar av olika handlingsalternativ. De framtagna förslagen syftar till att säkerställa likvärdighet, tillgänglighet och kvalitet i utbildningen över tid.

Förslagen redovisas i det följande som Förslag A respektive Förslag B och utan inbördes rangordning.

6.1 Förslag A

6.1.1 Förskola

I förslag A innefattar att gulmarkerade förskolor bibehålls i nuvarande form (se bild nedan) och den rosa markeringen innebär att förskolan samordnas med en närliggande förskola och avvecklas. Förskolan Hanemålagården (grå markering) föreslås samordnas med förskolan Vitsippan i steg 2, tidigast hösten 2027, då samordning bedöms möjlig. Vidare behöver hänsyn tas till utvecklingen av den fristående förskolan i området.

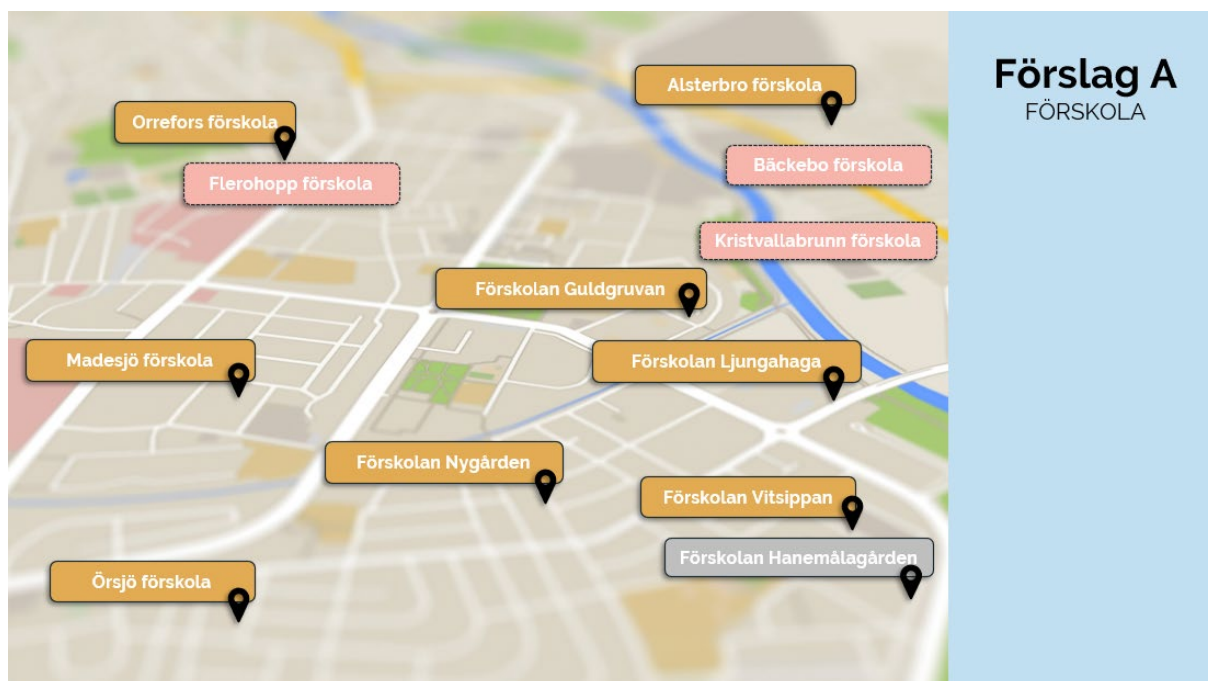


Bild 3. Förslag A, Förskolor

Orrefors förskola omfattar i dagsläget två avdelningar i förskolans egna lokaler samt en femårsavdelning placerad i skolans lokaler, vilket har identifierats som en framgångsfaktor för verksamheten. Det föreslagna alternativet säkerställer fortsatt möjlighet att upprätthålla denna lösning. Orrefors förskola är belägen i en ort som inom kommunens översiktsplan benämns som serviceort. Utredningen visar att det är långsiktigt hållbart att förskolan kvarstår på orten.

Bäckebo förskola är helt avskild från annan verksamhet inom förskola och skola, vilket innebär att samordningsvinster saknas. Detta leder till hög grad av ensamarbete, vilket kan skapa stress hos medarbetare och ökad sårbarhet vid frånvaro. Förskolan har endast en avdelning, vilket gör att resursfördelningen blir mindre effektiv jämfört med större enheter. Barnen i Bäckebo förskola kan från och med hösten 2026 samordnas med Alsterbro förskola. Alsterbro förskola har i dagsläget en avdelning med totalt 22 placerade barn. Alsterbro förskola renoverades 2016 och för 50 barn. Detta innebär att förskolan under hösten 2026 kan bedrivas med två avdelningar och cirka 39 barn, vilket skapar bättre förutsättningar för samverkan, resurseffektivitet och en högre pedagogisk kvalitet för alla barn. Alsterbro förskola är även den belägen i en ort som inom kommunens översiktsplan benämns som serviceort.

Kristvallabrunn förskola har i dagsläget 20 barn, varav endast tre barn i åldern fem år. Detta innebär att förskoleklassens elevantal kommer att påverkas i framtiden. I förslagen A och B samordnas Kristvallabrunn skola till tätorten, vilket gör att Kristvallabrunn förskola blir lika sårbar som Bäckebo förskola om den bibehålls. Samordningsvinster försvinner, ensamarbete ökar och fler vikarier skapar otrygghet. Kristvallabrunn är heller inte benämnd som en serviceort inom kommunens översiktsplan.

Flerohopp förskola har i dagsläget nio placerade barn av sammanlagt 20 barn i skolområdet (födda 2020-2024), med en genomsnittlig närvaro på cirka sju barn per dag. Statistik visar att antalet födda barn i skolområdet Flerohopp har minskat kraftigt. Detta får även stor påverkan på elevunderlaget i skolan. Vi föreslår att Flerohopps förskola redan under vårterminen 2026 avvecklas och att barnen erbjuds platser på andra förskolor i kommunen enligt samma principer vi använde vid avvecklingen av förskolorna Gazellen, Blåklockan och Flygsfors under 2025.

Gemensamt för förskolorna i Bäckebo, Kristvallabrunn och Flerohopp inte är hållbart ur ett pedagogiskt och socialt perspektiv. Barn behöver jämnåriga kamrater för att utvecklas socialt och språkligt, och yngre barn behöver förebilder som kan modellera och inspirera. Vid små barngrupper blir dessa förutsättningar begränsade. Förskollärare och barnskötare kan med det uppleva utmaningar i det kollegiala lärandet, då antalet kollegor att samverka med är få. Detta påverkar möjligheten att bedriva undervisning med hög kvalitet. Den låga närvaron gör verksamheten sårbar, särskilt vid personalfrånvaro, vilket leder till fler vikarier och därmed ökad otrygghet för barn, vårdnadshavare och personal. Bemanningen blir mer ansträngd då få pedagoger ska täcka öppettider från kl. 06.00–18.00.

I tätorten föreslås Hanemålagården samordnas med förskolan Vitsippan, dock tidigast hösten 2027. Antalet födda barn i Hanemåla skolområde minskar enligt statistiken, vilket motiverar samordning. Planeringen sker i två steg, där steg 2 omfattar denna samordning. Hänsyn i den fortsatta utredningen behöver tas till utvecklingen för den fristående förskolan i området.

Beräknad ekonomisk effekt utifrån förslaget

Total möjlig effekt vid avveckling av dessa fyra förskolor beräknas till 10 540 000 kronor (se matris nedan). Gällande beräkningen för Hanemålagården avser personalkostnaden den kostnad som en avveckling av tre avdelningar innebär, baserat på snittlön för förskollärare. Förhoppningsvis har verksamheten för förskola redan anpassat sig till aktuellt barnantal vid tid för den avvecklingen och då kommer viss del av den personalorganisatoriska delen redan har effektuerats i grundorganisationen som en anpassning. Detta är ett måste utifrån att i den budget som lärandenämnden erhåller är barn- och elevtalsminskning redan avräknad då den tekniska ramen som budgeten bygger på är kopplad till aktuell befolkningsprognos.

Förskolor Förslag A och B	Möjlig effekt personal/organisation*	Möjlig effekt lokal/infrastruktur*
Bäckebo förskola	190 000	600 000
Kristvallabrunn förskola	190 000	1 000 000
Flerohopp förskola	760 000	760 000
Hanemålagården förskola	5 310 000	1 730 000
Delsummor	6 450 000	4 090 000
Sammanlagd beräknad effekt FÖRSKOLOR	10 540 000	

Tabell 4. Beräknade möjliga effekter. *Samtliga förslag innehåller kostnader exporterade från UNIT4/Agresso per enhet 251104. Kostnaderna visas i kronor och är avrundade till närmaste lägre tiotusental.

6.1.2 Grundskola och anpassad grundskola

Förslag A innebär att de grundskolor som är markerade med blå färg antingen bibehålls i nuvarande form eller får ett förändrat innehåll (se bild). De skolor som är markerade med rosa färg föreslås samordnas med en annan skola och avvecklas. Den streckade linjen illustrerar vilken skola som blir skolskjuttsskola för den enhet som samordnas.



Bild 4. Förslag A, Grundskolor

Flerohopp skola F-6 avvecklas och samordnas med Orrefors skola F-6.

Flerohopp skolas elevtalsminskning är anmärkningsvärd. Till hösten 2026 kommer endast tre barn födda 2020 att placeras i förskoleklass, samtidigt som nio elever avslutar årskurs 6. Detta innebär en nettominskning med sex elever redan hösten 2026, från dagens 54 elever till 48 elever. Om vi därtill jämför dagens 54 elever med antalet elever i Flerohopp skola 2031, minskar antalet elever med

ytterligare ca 23 elever till sammanlagt ca 31 elever. Orrefors är som tidigare nämnt benämnd som serviceort i kommunens översiktsplan. Detta ger organisatoriska och pedagogiska vinster genom effektivare resursutnyttjande och möjlighet att nyttja lärarnas behörigheter optimalt. Samordningen skapar större elevgrupper, vilket efterfrågas av elever utifrån sociala aspekter.

Kristvallabrunn skola F-6 avvecklas och samordnas med Hanemålaskolan F-6. Elever från Kristvallabrunn skola placeras i befintliga årskurser, vilket innebär att klassantalet under en övergångsperiod kommer bli mellan 24-28 elever i befintliga klasser. Kristvallabrunn är inte benämnd som en serviceort inom kommunens översiktsplan.

Madesjöskolan F-6 organiseras som en treparallellig skola i nuvarande mellanstadie- och högstadiebyggnader. Även fritidshemmet integreras i dessa lokaler och lokalerna för F-3 och fritidshemmet Pampen kan lämnas. Förslaget innebär att det inte kommer bli fulla klasser i de tre parallellerna, dvs det blir inte maxutnyttjande av skolan.

Fagerslättskolan F-6 föreslås avvecklas och samordnas med övriga F-6-skolor i tätorten. Eleverna fördelas på skolor i tätorten enligt den relativa närhetsprincipen.

Fagerslättskolans lokaler omvandlas till en renodlad högstadieskola för att motverka segregation. I denna lösning samordnas årskurserna 7–9 från Madesjöskolan och Alsterbro skola 7-9. Paradisskolans årskurser 7–9 behålls i nuvarande form. Förslaget skapar goda samordningsmöjligheter mellan tätortens två högstadieskolor samt Åkrahällskolans gymnasium. Det möjliggör bland annat ett mer effektivt resursutnyttjande och ger såväl kvalitativa som sociala fördelar för elever och personal.

Större enheter bidrar till ökad likvärdighet och gör det möjligt att placera erfarna lärare där behoven är som störst. Förslaget öppnar även för samläsning och ökad integration mellan elever från olika högstadieskolor. Samverkan mellan verksamheterna främjar kollegialt lärande och gemensam planering. Närheten till Nybro Ung och det skolsociala teamet ger bättre stöd till eleverna, och Kulturskolan får möjlighet att nå fler elever.

Utredningen visar att samverkan skapar både möjligheter och utmaningar. Specialsalar bör nyttjas effektivt, vilket innebär att elever från förslagens båda högstadieskolor kan behöva transportera sig mellan Paradisskolan och Åkrahällskolan. Elevförflyttningar kan medföra utmaningar. Samverkan med Åkrahällskolan kring NO/Teknik kan öka attraktiviteten för Nybro vid gymnasievalet, då eleverna redan är bekanta med lokalerna. För att minimera utmaningar krävs noggrann schemaläggning, exempelvis placering av lektioner i början eller slutet av dagen samt före och efter lunch. Detta ger eleverna tid för lektion, måltid och transport. Fördelen är ökad rörelse mellan stillasittande lektioner.

För att möjliggöra placering av årskurserna 7–9 från Madesjö i Fagerslättskolan krävs anpassningar av lokalerna. Utredningen visar på positiva förutsättningar att inreda en NO-sal i Fagerslättskolan för att minska antalet elevförflyttningar. Lokaler finns som kan anpassas för detta ändamål. Kostnaderna för denna investering planeras att till stor del tas inom Lärandenämndens investeringsbudget men det kan innebära att ytterligare investeringsbudget behöver äskas från budgetberedningen.

Nuvarande ventilationssystem är i dagsläget inte dimensionerat för klasser med 30 elever samt två lärare. En ventilation- och brandutredning har genomförts av konsult på uppdrag av NBAB, och resultatet visar att åtgärderna är genomförbara till en kostnad av cirka 13 650 000 kronor (Bilaga 4). Dessa investeringsmedel måste tillföras lärandenämnden för att förslag A ska vara möjligt att genomföra.

Fastigheten bedöms ha ett tillräckligt antal klassrum samt möjliga utrymmen för exempelvis elevskåp, uppehållsrum och cafeteria. Däremot behöver utemiljön ses över för att säkerställa att den uppfyller elevernas behov och skapar en trygg och funktionell miljö. Kostnaderna för denna investering planeras att till stor del tas inom Lärandenämndens investeringsbudget men det kan innebära att ytterligare investeringsbudget behöver äskas från budgetberedningen.

Anpassad grundskola kommer att bibehålla nuvarande organisering och lokaler i båda förslagen. En utredning av alternativa lokaler har genomförts, men i dagsläget finns inga bättre förutsättningar, även om anpassad grundskola är trångbodd.

Förslaget innebär att barn i kommunens mest barntäta område får ett gång- och cykelavstånd på upp till 2,5 km till skolan. För de yngsta barnen är detta ett relativt längre avstånd att gå eller cykla på egen hand i förhållande till dagens situation där de flesta barn har ett avstånd på cirka 1–1,5 km till närmaste skola inom tätorten. Det är viktigt att notera att barn redan idag, genom det fria skolvalet, kan välja en skola som ligger längre bort än den närmaste. Avståndet på 2,5 km ligger under den gräns som ger rätt till skolskjuts, det vill säga 3 km för årskurs F–3 och 4 km för årskurs 4–6. Kommunen har ett väl utbyggt gång- och cykelvägnät inom tätorten, vilket underlättar för elever att ta sig till skolan på ett säkert sätt. Förändringar i skolskjuts och linjetrafik behöver utredas vidare gällande förslaget för att skapa bättre möjligheter för elever att ta sig till och från skolan.

Beräknad ekonomisk effekt utifrån förslaget

Total möjlig effekt vid omorganisation och avveckling av dessa enheter beräknas till 19 110 000 kronor. Framför allt inom högstadieskolorna ses samordningseffekter och möjlighet till bättre nyttjande av resurser utifrån en nära lokalisering mellan enheterna. Effekten hade varit betydligt större om vi kunnat fylla alla klasser i F-6 i tätorten maximalt. För att lyckas med det hade förslaget behövt innehålla elevunderlag från ytterligare en yterskola. Kostnad för en extra parallell F-6, det vill säga platser för 175 elever, beräknas till drygt 12 000 000 kronor, vilket annars kunde ha effektiviserats i förslaget. Dock innebär behovet av att skapa ytterligare parallell i Madesjöskolan F-6 under en period ett "dragspel" där kommunen vid behov kan ta emot eventuella elever från privat enhet för att uppfylla sin beredskap.

Från 2030 kommer det dock sannolikt vara behov av att ta nästa steg och avveckla ytterligare minst en enparallellig F-6 enhet i kommunen, då de stora elevkullarna övergår till högstadiet. Det skulle då innebära en ytterligare besparing om, allt annat lika, minst 12 000 000 kronor plus kostnader för infrastruktur/lokal som lämnas. En kontinuerlig anpassning och avveckling utefter elevantal är avgörande för en ekonomiskt hållbar skolstruktur.

Grundskolor Förslag A	Möjlig effekt personal/organisation*	Möjlig effekt lokal/infrastruktur*
Samordning högstadier i Fagerslättsskolan lokaler	6 650 000	
Lokal Alsterbro 7–9 kan avvecklas beroende på behov hos F-6		890 000
Madesjöskolan F-3 och 4-6 flyttar in i Madesjöskolan 4-6 och 7-9 lokaler. Fritidshemsverksamheten förläggs i Madesjöskolans 4-6 lokaler. Madesjöskolans fritidslokal Pampen kan avvecklas, liksom F-3 lokalen		2 600 000
Flerohopp skola F-6 avvecklas och flyttar in i Orrefors skola	2 920 000	1 560 000
Kristvallabrunn skola F-6 avvecklas och flyttar in i Hanemålaskolan F-6	2 910 000	1 580 000
Delsummor	11 680 000	6 630 000
Sammanlagd summa beräknad effekt GRUNDSKOLOR	19 110 000	

Tabell 5. Beräknade möjliga effekter. *Samtliga förslag innehåller kostnader exporterade från UNIT4/Agresso per enhet 251104. Kostnaderna visas i kronor och är avrundade till närmaste lägre tiotusental

6.2 Förslag B

6.2.1 Förskola

För förskolorna är Förslag B Förskola identiskt med Förslag A Förskola som angivits ovan.

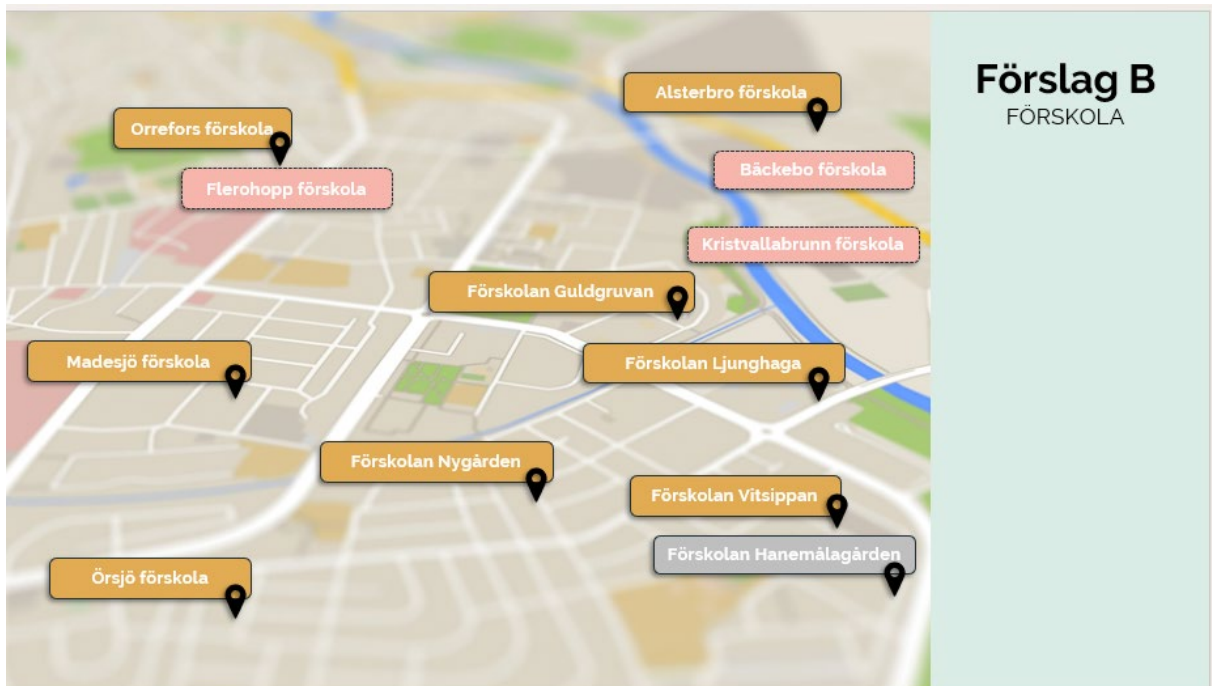


Bild 5. Förslag B, Förskolor

6.2.2 Grundskola och anpassad grundskola

Förslag B innebär att de grundskolor som är markerade med grön färg i bilden nedan antingen bibehålls i nuvarande form eller får ett förändrat innehåll. De skolor som är markerade med rosa färg föreslås samordnas med en annan skola och avvecklas. Den streckade linjen illustrerar vilken skola som blir skolskjuttskola för den enhet som samordnas.



Bild 6. Förslag B, Grundskolor

Anpassad grundskola kommer att bibehålla nuvarande organisering och lokaler i båda förslagen. En utredning av alternativa lokaler har genomförts, men i dagsläget finns inga bättre förutsättningar, även om anpassad grundskola är trångbodd.

Flerohopp skola F-6 avvecklas och samordnas med Orrefors skola F-6.

Flerohopp skolas elevtalsminskning är anmärkningsvärd. Till hösten 2026 kommer endast tre barn födda 2020 att placeras i förskoleklass, samtidigt som nio elever avslutar årskurs 6. Detta innebär en nettominskning med sex elever redan hösten 2026, från dagens 54 elever till 48 elever. Om vi därtill jämför dagens 54 elever med antalet elever i Flerohopp skola 2031, minskar antalet elever med ytterligare ca 23 elever till sammanlagt ca 31 elever. Orrefors är som tidigare nämnt benämnd som serviceort i kommunens översiktsplan. Detta ger organisatoriska och pedagogiska vinster genom effektivare resursutnyttjande och möjlighet att nyttja lärarnas behörigheter optimalt. Samordningen skapar större elevgrupper, vilket efterfrågas av elever utifrån sociala aspekter.

Fagerslätt skolan organiseras som en fyrparallellig skola för årskurserna F-3.

Madesjöskolan organiseras som en fyrparallellig skola för årskurserna 4-6. Fritidshemmen vid Madesjöskolan kan samordnas i kommande skollokaler för 4-9, vilket möjliggör att fastigheten Pampen kan avvecklas.

För elever som placeras i årskurs 4-6 på Madesjöskolan föreslås Madesjö 7-9 bli elevernas fortsättningsskola, vilket minskar antalet skolbyten och jämnar ut elevantalet mellan högstadieskolorna. För Hanemålaskolan och Västerängsskolan föreslås Paradisskolan 7-9 bli fortsättningsskola.

Elever i Madesjöskolan F-3 och Paradisskolan F-3 samt Fagerslättsskolan 4-6 samt Paradisskolan 4-6 fördelas på skolor i tätorten enligt den relativa närhetsprincipen. Elever från Kristvallabrunn skola placeras på Fagerslättsskolan F-3 respektive Madesjöskolan 4-6 vilka båda blir skolskjutskola till Kristvallabrunn.

Vid Fagerslättsskolan krävs anpassningar för på- och avstigningsplats för skolskjuts. Skolgårdarna på respektive skola behöver anpassas och investeras i för att ge bästa förutsättningar för de respektive åldrarna på eleverna. Ambitionen är att detta i första hand kan ske inom ramen för lärandenämndens investeringsram. Mer exakta beräkningar tas fram i dialog med lärare och rektor utifrån en behovsinventering och tas med i nämndens prioriteringsarbete inför budget 2027.

Det aktuella förslaget bidrar till att motverka segregation genom att flera skolor sammanfogas stadiervis. Utifrån de simuleringar av elevunderlag som är gjorda i systemet Optiplan så är detta förslag det näst mest effektiva för att främja en integration. Förslag A är mest effektivt men vi ser att utvecklingen kommer att fortsätta i positiv riktning i förslag B eftersom framtida placeringar i förskoleklass sker enligt den så kallade relativa närhetsprincipen.

Utredningen har beaktat avståndet för elever i Kungshallsområdet särskilt då vi vet att det i strukturellt missgynnade områden så kan vårdnadshavares ekonomiska förutsättningar vara begränsade, vilket kan påverka tillgången till bil. De elever som påverkas i detta förslag är de elever som går i åk 4-6 som då får längre till en skolenhet än idag. Bedömningen är att det är äldre elever och att de har lättare att förflytta sig än yngre elever. Detta ska jämföras med dagens situation där de flesta barn har ett avstånd på cirka 1-1,5 km till närmaste skola inom tätorten.

Det är viktigt att notera att barn redan idag, genom det fria skolvalet, kan välja en skola som ligger längre bort än den närmaste. Avståndet på 2,5 km ligger dessutom väl inom de gränser som ger rätt till skolskjuts, 4 km för årskurs 4-6. Kommunen har ett väl utbyggt gång- och cykelvägnät inom tätorten, vilket underlättar för elever att ta sig till skolan på ett säkert sätt. Vid förändring av skolplacering kan avståndet mellan hemmet och den nya skolan öka för vissa elevgrupper. Avståndsökningen är en konsekvens av att skolplaceringen inte enbart baseras på geografisk närhet, utan även på pedagogiska och sociala faktorer som syftar till att motverka segregation och stärka skolans kompensatoriska uppdrag.

Kartläggning av modersmålsundervisning och SvA-undervisning visar att den högsta andelen elever med dessa inriktningar finns på Fagerslättsskolan och Paradisskolan. Om endast dessa skolor skulle slås samman skulle segregationen öka.

Samordning och effektivisering är centrala aspekter i förslaget. Flera paralleller inom en skolenhet möjliggör ökat samarbete och samplanering mellan lärare, vilket stärker undervisningens kvalitet. Lärarnas behörigheter och kompetens kan nyttjas bredare, och rektorer får bättre möjligheter att samordna resurser. Större enheter innebär fler vuxna i skolmiljön, vilket ökar tryggheten och möjligheten att möta elevernas behov under hela skoldagen. Elevhälsans arbete kan samordnas mer effektivt, med mer tid på skolorna och mindre tid för transporter.

Beräknad ekonomisk effekt utifrån förslaget

Total möjlig effekt vid omorganisation och avveckling av dessa enheter beräknas till 28 760 000 kronor. Det är främst inom personal/organisation som det finns stora möjligheter till effektivisering, vilket beror av att enheterna blir fyrparallelliga och kan samverka i mycket större utsträckning samt att elevpopulationer med olika bakgrunder blandas, vilket fördelar resurserna mer jämt. Det finns också tomma platser i fall elever från fristående enhet tillkommer i kommunal skola. Även i detta förslag finns det sannolikt möjlighet att från 2030 ta nästa steg och avveckla ytterligare minst en enparallellig F-6 enhet i kommunen, då de stora elevkullarna övergår till högstadiet. Förslaget visar tydligt på den positiva effekt en stordrift (många parallellklasser) har på ekonomin.

Grundskolor Förslag B	Möjlig effekt personal/organisation*	Möjlig effekt lokal/infrastruktur*
Alsterbro skola 7-9 flyttar till Madesjöskolan 7-9	4 030 000	
Alsterbro skola 7-9 lokaler avvecklas, beroende på behov hos F-6		890 000
Flerohopp skola F-6 avvecklas och flyttar in i Orrefors skola F-6	2 920 000	1 560 000
Paradissskolan F-6 och Kristvallabrunn skola F-6 avvecklas. Eleverna flyttas till Fagerslätten F-3 samt Madesjöskolan 4-6	13 580 000	4 800 000
Madesjöskolans fritidslokal Pampen kan avvecklas		980 000
Delsummor	20 530 000	8 230 000
Sammanlagd summa beräknad effekt GRUNDSKOLOR	28 760 000	

Tabell 6. Beräknade möjliga effekter. *Samtliga förslag innehåller kostnader exporterade från UNIT4/Agresso (Nybro kommuns ekonomisystem) per enhet 251104. Kostnaderna visas i kronor och är avrundade till närmaste lägre tiotusental.

7 Bilagor

Bilaga 1. Kommunikationsplan utredning förskole- och skolstruktur

Bilaga 2. Kostnad per barn i förskola

Bilaga 3. Kostnad per elev i grundskola

Bilaga 4. Fagerslättsskola sammanställning kalkyl ventilation och brand

Bilaga 5. Fastighet förskolor

Bilaga 6. Fastighet grundskolor



NYBRO KOMMUN

Bilaga 1.

Kommunikationsplan

Utredning förskole- och skolstruktur

Version: 1.0
Datum: 2025-10-08
Förvaltning: Lärande och kulturförvaltningen
Kontaktperson: Åsa Nystedt, Projektledare

Innehåll

Bakgrund och nuläge.....	3
Syfte och mål.....	3
Internt	3
Externt	3
Målgrupper	3
Intern: Förskole- och skolpersonal, rektorer, biträdande rektorer, elevhälsa, förvaltningschefer, NBAB, samhällsbyggnadsförvaltningen, kommunstyrelseförvaltningen.	3
Externa: Barn och elever, vårdnadshavare, ungdomsråd, allmänheten, media.	3
Strategi	3
Risker:	3
Framgångsfaktorer:	4
Strategi	4
Budskap.....	4
I korthet:	4
• Målet är att skapa en likvärdig, kvalitativ och kostnadseffektiv skolorganisation.....	4
Nybro kommun behöver se över skolorna.....	4
Mer pengar till undervisning	4
<i>Aktivitetsplan och budget</i>	5

Bakgrund och nuläge

Nybro kommun står inför en demografisk utmaning med kraftigt minskande barnafödande enligt SKR:s prognoser från sommaren 2024. Minskningen är större än rikssnittet, särskilt i åldersgruppen 1–5 år. Detta påverkar lärandenämndens verksamheter och kräver en översyn av förskole- och skolstrukturen. Kommunfullmäktige har gett lärandenämnden i uppdrag att ta fram scenarier för framtida struktur utifrån demografi, effektivitet och kvalitet.

Syfte och mål

Internt

Kommunikationen ska leda till att:

- Skapa förståelse för utmaningen i hela organisationen
- Medarbetare inom LOK ska förstå varför omställningen sker och vad den innebär för dem
- Medarbetare inom LOK ska känna till projektets bakgrund, mål och process.

Externt

Kommunikationen ska leda till att:

- Skapa kännedom för kommunens arbete med framtida skolstruktur.
- Bygga förtroende genom att vi är öppna med de utmaningar vi har och öppnar upp för delaktighet och transparens i utredningen.
- Skapa förståelse för den omställning som krävs.
- Kommuninvånare som berörs av frågan engagerar sig i samtal och tycker till i enkäter.
- Målgrupperna ska uppleva att deras perspektiv tas tillvara.

Målgrupper

Interna: Förskole- och skolpersonal, rektorer, biträdande rektorer, elevhälsa, förvaltningschefer, NBAB, samhällsbyggnadsförvaltningen, kommunstyrelseförvaltningen.

Externa: Barn och elever, vårdnadshavare, ungdomsråd, allmänheten, media.

Strategi

Risker:

Motsägelsefullt att prata utveckling i översiktsplanen och samtidigt göra förändringar som upplevs som negativa.

Förskolor och skolor upplevs som navet i samhällena.

Att kommunikation inte kommer att träffa rätt ordning till personer som berörs av utredningen.

Framgångsfaktorer:

Fullmäktigeuppdrag som berör hela kommunen.

Samtal översiktsplanen.

Medvetenhet om ekonomiskt läge.

Demografiska utmaningar i nästan hela landet.

Strategi

- Förankra internt – våra medarbetare blir viktiga ambassadörer. Alltid intern kommunikation före extern.
- Mångsidig kommunikation. Människor tar till sig information på olika sätt beroende på ålder, roll, digital vana och engagemangsnivå. Genom att använda flera kanaler – såsom webbplats, sociala medier, enkäter, möten och dialogforum – kan vi nå ut brett så att alla får möjlighet att ta del av kommunikationen på ett sätt som passar dem. Det stärker delaktigheten, ökar förståelsen och bygger förtroende för processen.
- Fokus på att ändringarna görs för att det ska bli så bra som möjligt för alla barn och unga i Nybro kommun.
- Använda interna ambassadörer.
- Att kommunicera ut förslagen på bästa juridiska sätt inför nämnden beslut i december.

Budskap

Precis som i resten av Sverige står Nybro kommun inför en stor utmaning när de demografiska förändringarna visar att antalet barn minskar kraftigt. Därför kommer framtidens förskole- och skolstruktur utredas. Utgångspunkten är att alla barn och elever ska få en likvärdig utbildning med kvalitet, samtidigt som våra resurser ska användas så effektivt som möjligt.

I korthet:

- Nybro kommun behöver anpassa skolstrukturen till framtida behov.
- Målet är att skapa en likvärdig, kvalitativ och kostnadseffektiv skolorganisation.
- Beslut grundas på fakta, dialog och barnens bästa.

Nybro kommun behöver se över skolorna

Precis som i resten av Sverige föds det färre barn i Nybro kommun. Det betyder att vi behöver tänka nytt kring hur våra förskolor och skolor ska fungera i framtiden. Målet är att alla barn och elever ska få en bra och rättvis utbildning. Samtidigt måste vi använda kommunens pengar på ett smart sätt.

Mer pengar till undervisning

Målet är att mer pengar ska gå direkt till barnens undervisning. Då behöver vi minska andra kostnader, till exempel:

- kostnaden för lokaler per barn eller elev
- kostnader för städning, vaktmästare och skolmat per barn eller elev

Tanken är att flytta pengar från byggnader till personal och undervisning. På så sätt kan vi behålla tillräckligt med pedagoger och undvika att barngrupperna blir större.

Vår vision

Med trygghet, nyfikenhet och nytänkande bygger vi en ny bro till framtidens större Nybro.

Nybro kommun växer när människor känner trygghet och får möjlighet till framgång.

I ett större Nybro med fler invånare frodas företagande, föreningsliv och samhällsengagemang där fler är delaktiga.

I ett större Nybro vågar människor vara nyfikna, nytänkande och generösa. Med en gemenskap djupt rotad i bygdens historia, tradition och natur har vi styrkan och stoltheten att bjuda in världen runt om oss.

Perspektiv: Tillväxt, Hållbarhet, Gemenskap

Tillsammans bygger vi en bro till ett större Nybro.

Beslut, ställningstagande och förhållningssätt ska gynna tillväxt, hållbarhet och gemenskap i Nybro kommun.



Aktivitetsplan och budget

Kanal	Syfte	Målgrupp	Tidplan	Ansvarig	Budget
nybro.se	Huvudkanal där det ska finnas lättförståelig information och där man också ska kunna ta del av fakta och beslutsunderlag.	Allmänheten	Under pågående arbete	Kommunikatör och Projektledare	
Intranätet	Intern förankring	Personal, framförallt inom LOK	Under pågående arbete	Kommunikatör och Projektledare	

Sociala medier	Kortfattad info, skapa uppmärksamhet och engagemang	Allmänheten	Under pågående utredning	Kommunikatör och Projektledare	
Digitala enkäter	Skapar uppmärksamhet, få in åsikter	Vårdnadshavare	September 2025	Projektledare	
Ungdomsråd	Barn och ungas perspektiv	Barn och unga	November	Projektledare	
Interna möten	Intern förankring	Personal inom LOK, SBF, KSF och NBAB	Under pågående utredning	Projektledare	
Nybro Extra	Kommunikation kring att utredning är igång	Allmänhet som ej är digital	Oktober	Kommunikatör och Projektledare	
VLG – information till alla rektorer	Intern förankring, gör det möjligt för rektorer att förbereda sig på frågor som kommer.	Rektorer	251125	Projektledare och skolchef	
FLG	Intern förankring	Förvaltningsledningsgrupp	251201	Projektledare	
Pressträff	Berätta om syftet med utredningen	Allmänhet	251202	Nämndsordförande + förvaltning	
Handlingar till nämnd	Information inför nämnden	Politiker nämnd	251203	Nämndsekreterare	
Möte via teams	Kommunikation om utredningen	Alla medarbetare	251203	Projektledare och skolchef	
Schoolsoft och tempus	Kommunikation om utredningen	Vårdnadshavare			
Nämnden 10 december – nybro.se, intranät, sociala medier	Kommunikation kring beslut	Medarbetare och allmänhet		Styrgrupp och kommunikator	
Pressträff	Kommunikation kring förslag och / eller beslut	Allmänhet		Förvaltningen	
Total budget:					

Bilaga 2 - Fasta kostnader (lokalhyra, lokalvård, fast måltidskostnad) för förskola samt eventuellt småskalighetstillägg i förhållande till antal barn på respektive förskoleenhet. Kostnad per barn per enhet jämförs mot Nybro kommuns snittpris per barn. Även jämförelse mot snittpris om enheten har fyllt sina tomma platser. (Flerohopps förskola antas i beräkningen få den lägsta småskalighetstilldelningen när enheten har fyllt sina platser, samma belopp som Bäckebo förskola och Kristvallabrunn förskola, 192 035 kronor).

Fastighet	Antal inskrivna barn per 251015 (Schoolsoft)	Max antal barn/förskola	Budgeterade fasta kostnader 2025 (kronor)	Budgeterad småskalighet 2025 (kronor)	Beräknad kostnad per barn 2025 (kronor)	Diff mot snitt	jämfört snittpris	Beräknad kostnad per elev om fullt	Diff mot snitt om fullt	Hur mycket barnantalet måste öka för att enheten ska anses fullbelagd, enligt det pedagogiska perspektivet	
Vitsippan förskola	101	115	3 778 304		37 409	-8 983	-19%	32 855	-13 537	-29%	14
Hanemålagården förskola	49	58	1 733 824		35 384	-11 008	-24%	29 894	-16 498	-36%	9
Ljunghaga Förskola	79	90	1 992 429		25 221	-21 171	-46%	22 138	-24 254	-52%	11
Madesjö förskola	78	78	3 650 493		46 801	409	1%	46 801	409	1%	0
Orrefors förskola	37	35	1 004 174		27 140	-19 252	-41%	28 691	-17 701	-38%	-2
Alsterbro Förskola	22	40	945 183		42 963	-3 429	-7%	23 630	-22 762	-49%	18
Bäckebo Förskola	21	22	607 750	192 035	38 085	-8 307	-18%	27 625	-18 767	-40%	1
Örsjö förskola	38	36	880 578		23 173	-23 219	-50%	24 461	-21 931	-47%	-2
Kristvallabrunn Förskola	20	20	1 005 681	192 035	59 886	13 494	29%	59 886	13 494	29%	0
Flerohopps Förskola	9	20	762 617	767 184	169 978	123 586	266%	47 733	1 341	3%	11
Guldgruvan förskola	105	120	7 963 315		75 841	29 449	63%	66 361	19 969	43%	15
Nygården förskola	132	145	7 732 496		58 580	12 188	26%	53 328	6 936	15%	13
	691	779	32 056 844	1 151 254							
				Snitt fast kostnad förskola	46 392						



Sammanställning projektkostnad

2025-11-25

Fastighet:	518. Läraren 1
Projektnamn:	Kalkyl för brandåtgärder, samt ombyggnad klassrum.
Projektnummer:	xxxx
Ansvarig:	
Beställare:	Åsa Nystedt verksamhetschef förskola,

Nr.	Aktivitet	Leverantör	Belopp netto
1	Komplettera innerväggar för brandcell EI60 i 164, 219, 318.		21 577
2	2 st. nya ytterdörrar, samt komplettering bef. dörrar med nödutrymningsbeslag, täckbeslag, dörrstängare.		100 540
3	Nya utrymningsskyltar och nödbelysning.		44 847
4	Åtgärder i rum 210 och 309 för nya utrymningsväg.		70 459
5	Brandgasspjäll i rum 220.		31 350
6	Nya utvändiga utrymningstrappor.		197 572
7	Åtgärder i Aulan/Matsal komplettering bef. dörrar med nödutrymningsbeslag.		25 820
8	Bygga om rum 249-250 till ett klassrum.		209 596
9	Bygga om rum 341-342 till ett klassrum.		209 596

10	Ventilation och fläktrum	10 938 000
11	Övrigakostnader som etablering, hyra av container osv.	400 000
12	NBAB projektledning, 200 tim x 750 = 150 000	150 000
13	Oförutsett 10%	1 239 936

Summa exkl. moms: 13 639 293 kr

Bilaga 5. – Sammanställning av NBAB bedömning av fastigheternas status gällande förskolelokaler.

					Kommentarer om fastigheternas status
Fastighet	Status	Energiförbrukning	Underhållsbehov	Förutsättningar fastighet	
Vitsippan förskola					
Hanemålagården förskola					
Ljunghaga förskola					Tekniska installationer är utbytta. Underhållsbehov av ytskikten och kök. Taken behöver bytas inom 10 år.
Madesjö förskola					Tekniska installationer har behov av underhåll i större delen av fastigheten. Ytskikten är renoverade.
Orrefors förskola					Bra status. Inga större behov av underhåll i närtid.
Alsterbro förskola					Ytskikt delvis utbytt, inga större behov invändigt. Ventilationsinstallationerna har uppnått maxkapaciteten.
Bäckebo förskola					Inget underhållsbehov i närtid. Totalrenoverat 2016.
Örsjö förskola					Inga större underhållsbehov i närtid.
Kristvallabrunns förskola					Större underhållsbehov i närtid, både invändigt och utvändigt. Tekniska installationer behöver underhållas inom 10 år.
Flerohopps förskola					Bra status på fastigheten generellt. Endast mindre behov av underhåll i närtid.
Guldgruvans förskola					Tekniska installationer behöver underhållas inom 5 år. Fönsterbyte i närtid. Delvis nya ytskikt genomfört.
Nygårdens förskola					Bra status. Inga större behov av underhåll i närtid.
Fagerslättskolans förskola					Bra status på ytskikt invändigt. Energikrävande pga enklare konstruktion och svår att få energieffektiv. Tekniska installationer har behov av utbyte inom 10 år.

Bilaga 6. - Sammanställning av NBAB bedömning av fastigheternas status gällande grundskolelokaler.

Fastighet	Status	Energiförbrukning	Underhållsbehov	Förutsättningar fastighet	Kommentarer om fastigheternas status
Hanemålaskolan åk F-6					Del av fastigheten som inte byggdes ny 2011, har visst behov av underhåll.
Anpassad grundskola					Inga stora behov av underhåll i närtid.
Paradisskolan annexet: åk F-6					K-märkt vilket gör underhållet svårare. Värmeinstrålningen på sommaren skapar höga temperaturer invändigt.
Paradisskolan matsalsbyggnad					Behov av fönsterbyte. Vissa tekniska installationer har ett underhållsbehov. En del ytskikt är nyrenoverade.
Paradisskolan huvudbyggnad: åk 7-9					Inga stora behov av underhåll i närtid.
Ljunghaga resursskola					Tekniska installationer har behov av underhåll i större delen av fastigheten. Ytskikten är renoverade.
Ljunghaga dagligverksamhet					Tekniska installationer har behov av underhåll i större delen av fastigheten. Ytskikten är renoverade.
Fagerslättsskolan huvudbyggnad: åk F-6					Nya ytskikt, del av byggnaden har nytt tak, inga större behov av underhåll i närtid. Energikrävande pga äldre konstruktion.
Fagerslättsskolan matsalsbyggnad					Invändigt behov av renovering. Tekniska installationer har behov av utbyte inom 10 år.
Fagerslättsskolan gymnastikbyggnad					Stort behov av renovering gällande ytskikt, fönster mm. Tekniska installationer har behov av utbyte inom 10 år.
Madesjöskolan åk F-3					Ny ventilation. Inga större behov av renoveringar eller underhåll i närtid.
Madesjöskolan åk 4-6					Taket har behov av underhåll inom 10 år. Invändigt har äldre ytskikt. Ett av ventilationsaggregaten behöver bytas inom 10 år.
Madesjöskolan åk 7-9					Tekniska installationer behöver bytas relativt snart. Ytskikten har visst behov av underhåll. Behov av nytt tak och nya fönster i närtid.
Örrefors skola åk F-6					Större underhållsbehov av taket samt målning, utvändigt och invändigt i närtid. Tekniska installationer behöver underhållas inom 10 år.
Örrefors gymnastikbyggnad					Behov av underhåll utvändigt, målning, tak och fönster i närtid. Del av tekniska installationer behöver bytas inom 5 år.
Alsterbro skola åk F-6					Behov av ytskiktsrenovering. Tekniska installationer behöver underhållas inom 10 år.
Alsterbro skola åk 7-9					Takbyte kommer behövas i närtid. Behov av viss ytskiktsrenovering. Tekniska installationer behöver underhållas inom 10 år. Om uppvärmning behöver bytas, kostnad på ca 2 miljoner.
Alsterbro slöjdhus					Omfattande behov av underhåll, byggnaden är uttjänt, svårt att renovera till en rimlig kostnad jämfört med ny.
Alsterbro gymnastikbyggnad					Bra status, endast mindre ytskiktsunderhåll invändigt.
Örsjö skola åk F-6					Större underhållsbehov i närtid, både invändigt och utvändigt. Tekniska installationer behöver underhållas inom 10 år.
Kristvallabrunn skola F-6					Bra status på fastigheten generell. Endast mindre behov av underhåll i närtid.
Flerhoppss skola F-6					Tekniska installationer behöver underhållas inom 5 år. Fönsterbyte i närtid. Delvis nya ytskikt genomfört.
Flerhoppss matsal-gymnastikbyggnad					Tekniska installationer behöver underhållas inom 5 år. Takbyte behöver ske inom 10 år. Omfattande underhållsbehov invändig behövs i närtid.
Västerängsskolan åk F-6					Bra status. Inga större behov av underhåll i närtid.