



ORTSANALYS ÖRSJÖ



NYBRO KOMMUN



Innehållsförteckning

Inledning.....	4
Läge och omland.....	5
Befolkning, bostäder, arbetstillfällen.....	6
Historisk utveckling.....	8
Service.....	10
Barnkonsekvensanalys.....	11
Orrefors fysiska struktur.....	12
Landskapet.....	14
Övergripande grön- och blåstruktur.....	14
Biologisk månfald.....	16
Rekreation och friluftsliv.....	16
Areella näringar.....	18
Trafik och vägnät.....	18
Förutsättningar.....	20
Teknisk försörjning.....	22
Sammanfattande slutsatser.....	23
Källförteckning.....	24

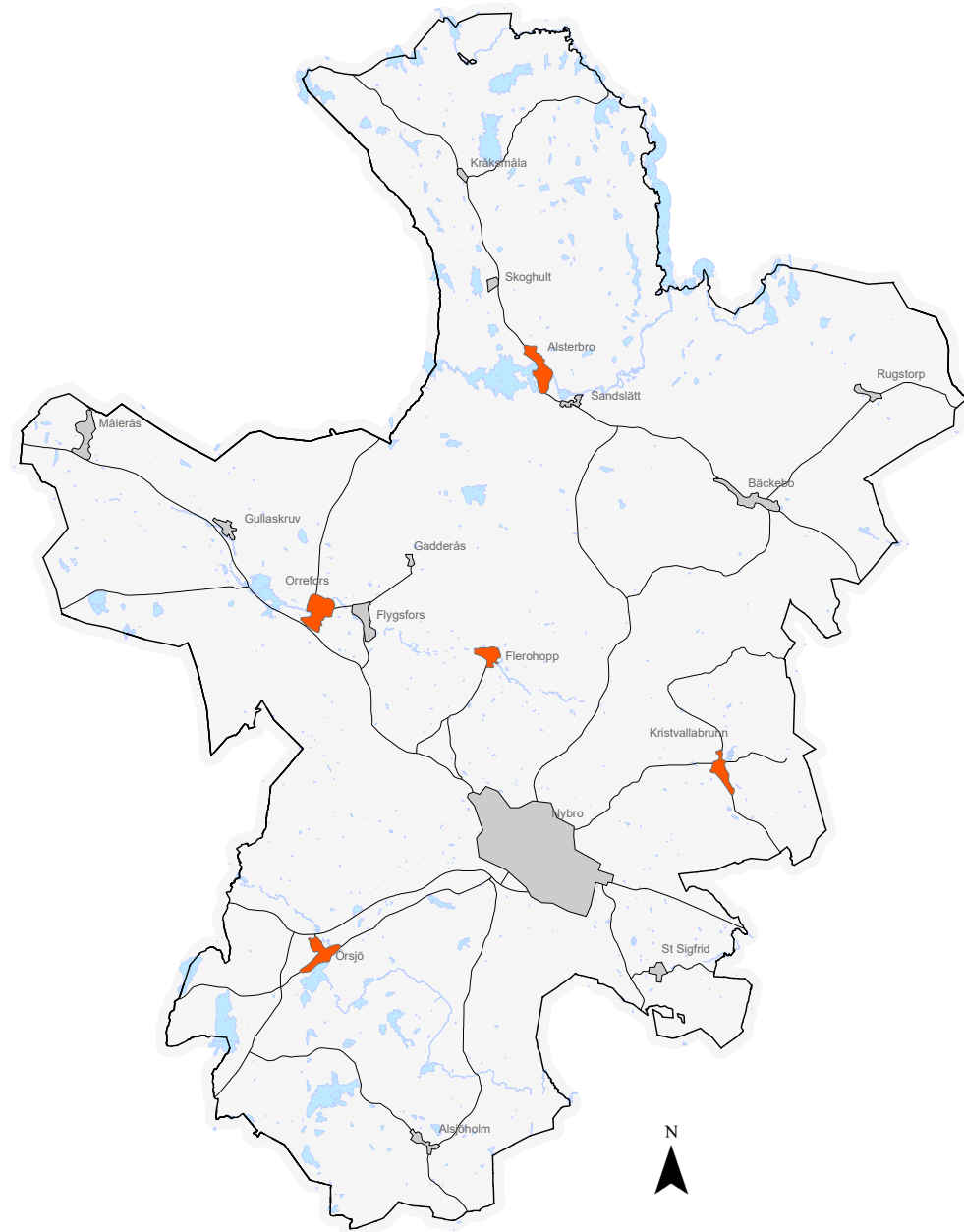
INLEDNING

Nybro kommun ska ta fram en ny kommunövergripande översiktsplan. För att få en klarare bild av förutsättningarna i kommunens orter och byar ska ortsanalyser tas fram. En ortsanalys är ett kunskapsunderlag som ska beskriva en orts historia, dess nuläge samt ge medskick inför framtiden. Ortsanalyserna ska behandla en mängd olika aspekter, till exempel service, statistik och trafik. Ortsanalyser tas fram för följande orter:

- Alsterbro
- Flerohopp
- Kristvallabrunn
- Orrefors
- Örsjö

Orterna som hanteras i ortsanalyserna avgränsas utifrån Nybro kommuns grundskoleorter. Denna ortsanalys behandlar Örsjö och avgränsningen för ortsanalysen är Örsjö tätort.

Ortsanalysen syftar även till att vara en grund för dialog om orternas förutsättningar och utveckling framåt.



Figur 1. Karta över Nybro kommun.
Ortsanalyser kommer att tas fram för de rödmarkerade orterna.

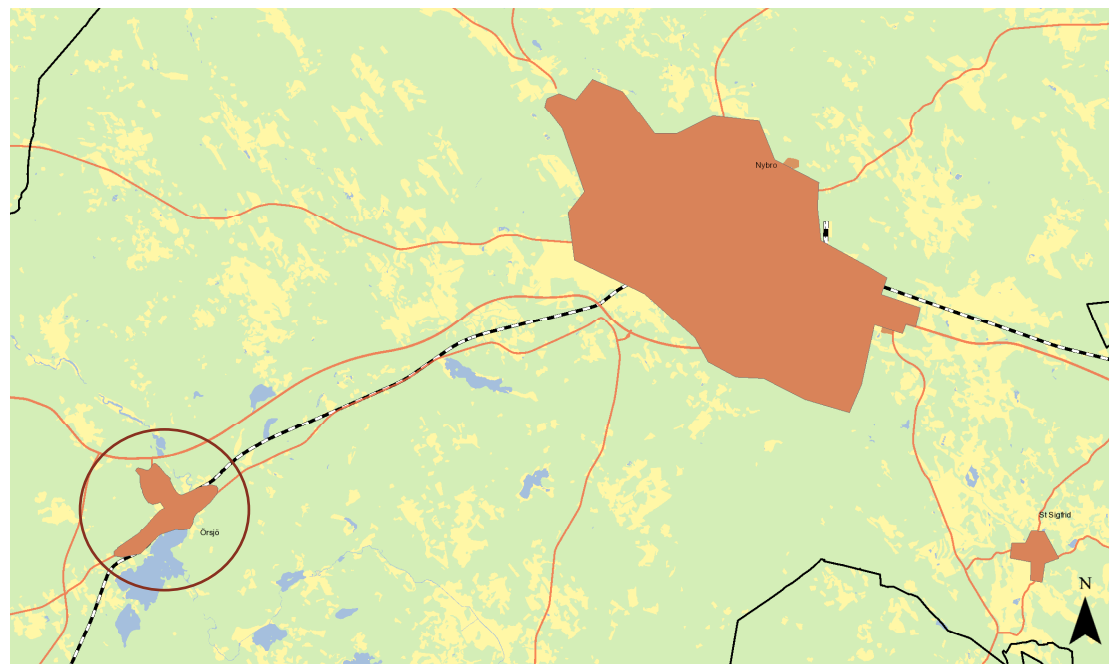
LÄGE OCH OMLAND

Örsjö är beläget sydväst om kommunens centralort Nybro. Den historiska utvecklingen av orten grundar sig till stor del på rik jordbruksmark, samt att ortens läge möjliggör för god kommunikation till närliggande platser. Direkt norr om orten går länsväg 25 som sträcker sig mellan Växjö och Kalmar. Förbindelsen till kusten skapar en direkt koppling till Kalmar och E22. Genom Örsjö sträcker sig dessutom kust- till kustbanan som betjänas av Krösätågen mellan Emmaboda och Kalmar. Örsjö har i nuläget en station som ligger centralt i orten.

Huvudvägen genom Örsjö är den tidigare vägen som gick mellan Kalmar och Växjö. Ortens bebyggelse har till stor del vuxit fram längs med denna väg, även om järnvägen också kommit att påverka bebyggelsens utveckling söderut. Vid slutet av 2022 hade Örsjö 382 invånare.

Örsjö är indelad i tre delar, Norra Örsjö, Mellan-Örsjö och Södra Örsjö. Orten sträcker sig längs med Örsjösjön som är en av Örsjös elva sjöar. År 2017 invigdes Örsjöleden, en vandringsled som går runt sjön och som nyttjas av såväl boende som besökare.

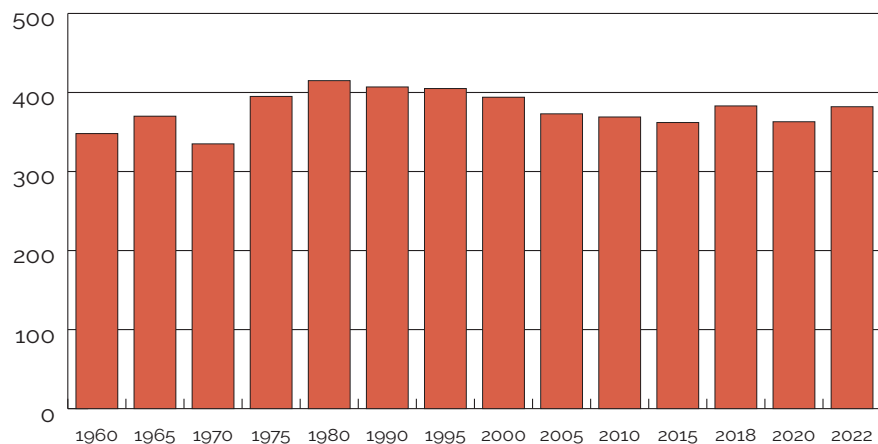
Örsjö tillhörde tidigare Madesjö socken. Under 1940-talet var Norra Örsjö det folkrikaste samhället inom denna församling. Ortens strategiska läge gjorde att Örsjö blev en mötesplats där allt fler människor valde att bosätta sig. I samband med att kyrkan byggdes blev Örsjö en egen församling 1894. Ett par kilometer väster om kyrkan ligger prästgården Orrabäck. Det är en traditionell gårdsmiljö med stor mangårdsbyggnad och vinkelbyggd ladugård i skiftesverk med tegeltak. Intill Orrabäck finns också en äldre timrad stuga som idag används som hembygdstuga.



Figur 2. Karta som visar Örsjö (markerad med en röd ring) i relation till andra orter.

BEFOLKNING, BOSTÄDER, ARBETSTILLFÄLLEN

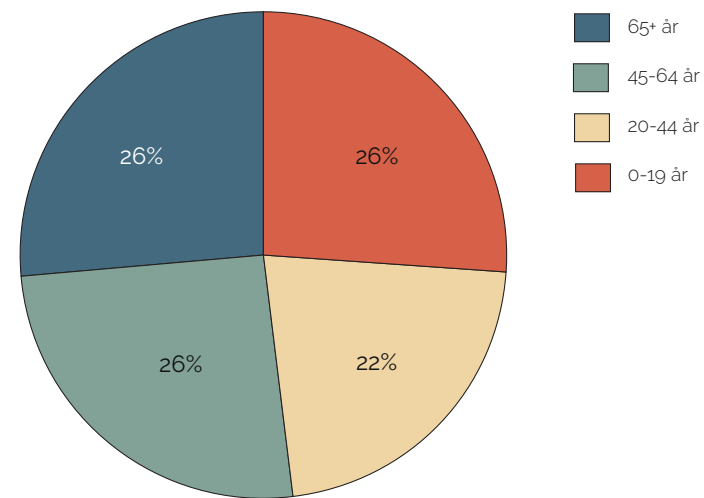
BEFOLKNINGSUTVECKLING I ÖRSJÖ



Figur 3. Diagram som visar befolkningsutveckling i Örsjö.

Befolkningsutvecklingen i Örsjö nådde en topp under 1980-talet och har därefter minskat något. Invånarantalet har dock varit stabilt över tid på strax över 350 invånare. Som minst hade Örsjö tätort 335 invånare 1970 för att sedan öka kraftigt till den befolkningsmässiga toppen 1980 på 415 invånare. Vid 2022 års slut var befolkningen i Örsjö 382 invånare.

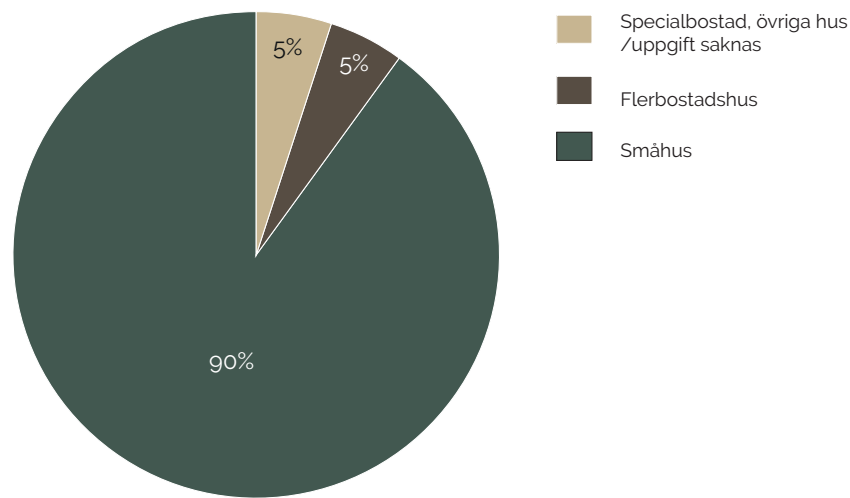
ÅLDERSFÖRDELNING I ÖRSJÖ



Figur 4. Diagram som visar åldersfördelning i Örsjö.

Åldersfördelningen i Örsjö är jämt fördelad mellan åldersgrupperna 0–19 år, 45–64 år och 65+ år. Åldersgruppen 20–44 år utgör den minsta delen av befolkningen i Örsjö.

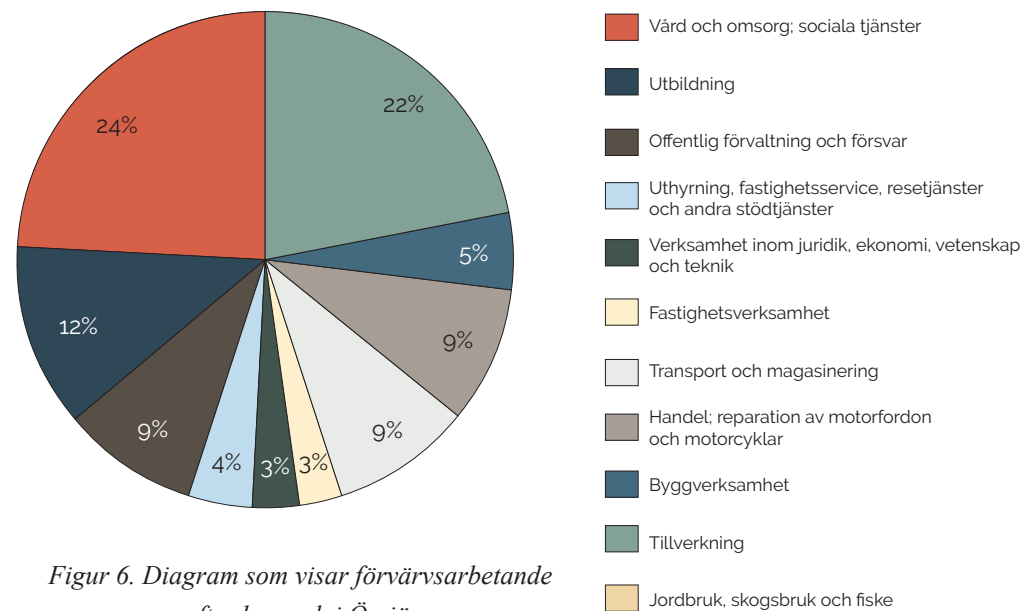
BOSTADSTYP UTIFRÅN ANTAL BOENDE



Figur 5. Diagram som visar bostadstyp utifrån antal boende Örsjö.

Småhus är den dominerande boendeformen i Örsjö. I stort består bostadsmiljöerna av hus från tidigt 1900-tal som byggts längs med landsvägen mellan Nybro och Emmaboda och längs gamla vägen mot Boda och Eriksmåla i norra delen av samhället. En större utbyggnad av bostadsområden skedde under 1970-talet och vidare fram till tidigt 1990-tal. De fåtal flerbostadshus som förekommer är i huvudsak belägna i anslutning till stationsområdet. Nyare bostadsbebyggelse har tillkommit på 2020-talet i och med att Nybro bostad färdigställt parhus mellan bostadsgrupper från 1980-talet.

FÖRVÄRVSARBETANDE EFTER BRANSCH



Figur 6. Diagram som visar förvärvsarbete efter bransch i Örsjö.

Förvärvsarbete i Örsjö arbetar framförallt med vård och omsorg, följt av tillverkning, samt utbildning. De största arbetsgivarna inom orten är kommunens verksamhet inom skola och omsorg. I Örsjö finns även verksamheter som stuguthyrning, second-handförsäljning av möbler, mekanisk verkstad, åkeri, glashytta och stenhuggerverkstad.

HISTORISK UTVECKLING

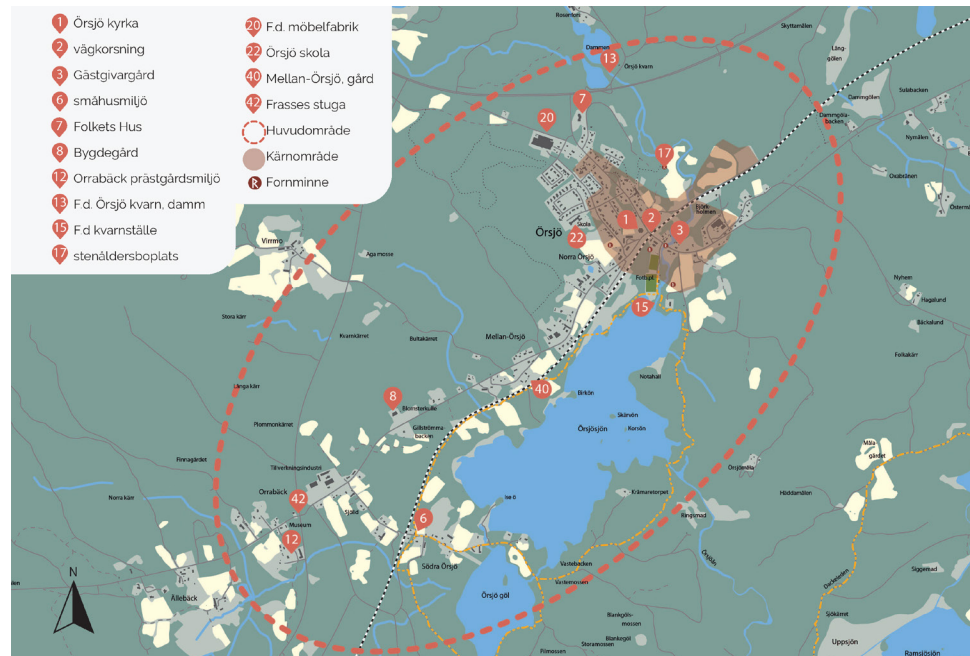
Örsjö med omnejd är med sina elva sjöar en av de sjörikaste orterna i södra Kalmar län. Närheten till skog och hav har således påverkat Örsjös karaktär och historia. Äldre kartor visar bland annat hur vattendraget genom orten tidigt använts för att driva olika verk, som kvarnar, sågar och stampar.

Den historiska utvecklingen av Örsjö grundar sig även till stor del på jordbruk. Örsjö var indelad i tre delar, som senare kom att kallas Norra Örsjö, Mellan-Örsjö och Södra Örsjö. Under slutet av 1700-talet, respektive mitten av 1800-talet, genomfördes storskitte och laga skifte i delar av orten. Dessa skiften resulterade i att åkergården och ängsmarker delades upp i syfte att varje gård skulle få sin jordbruksmark samlad i anslutning till själva gården. Det innebar även att gårdarnas bebyggelse flyttades ut från de gamla bykärnorna vilket ledde till en mer utspridd bebyggelsestruktur.

Under 1800-talet ökade befolkningen i Örsjö, mycket tack vare jordbruket, men även till följd av andra verksamheter som etablerades här. En annan



Bild 1. Stationshuset i Örsjö 1954.



Figur 7. Utdrag ur Kulturmiljöprogrammet.

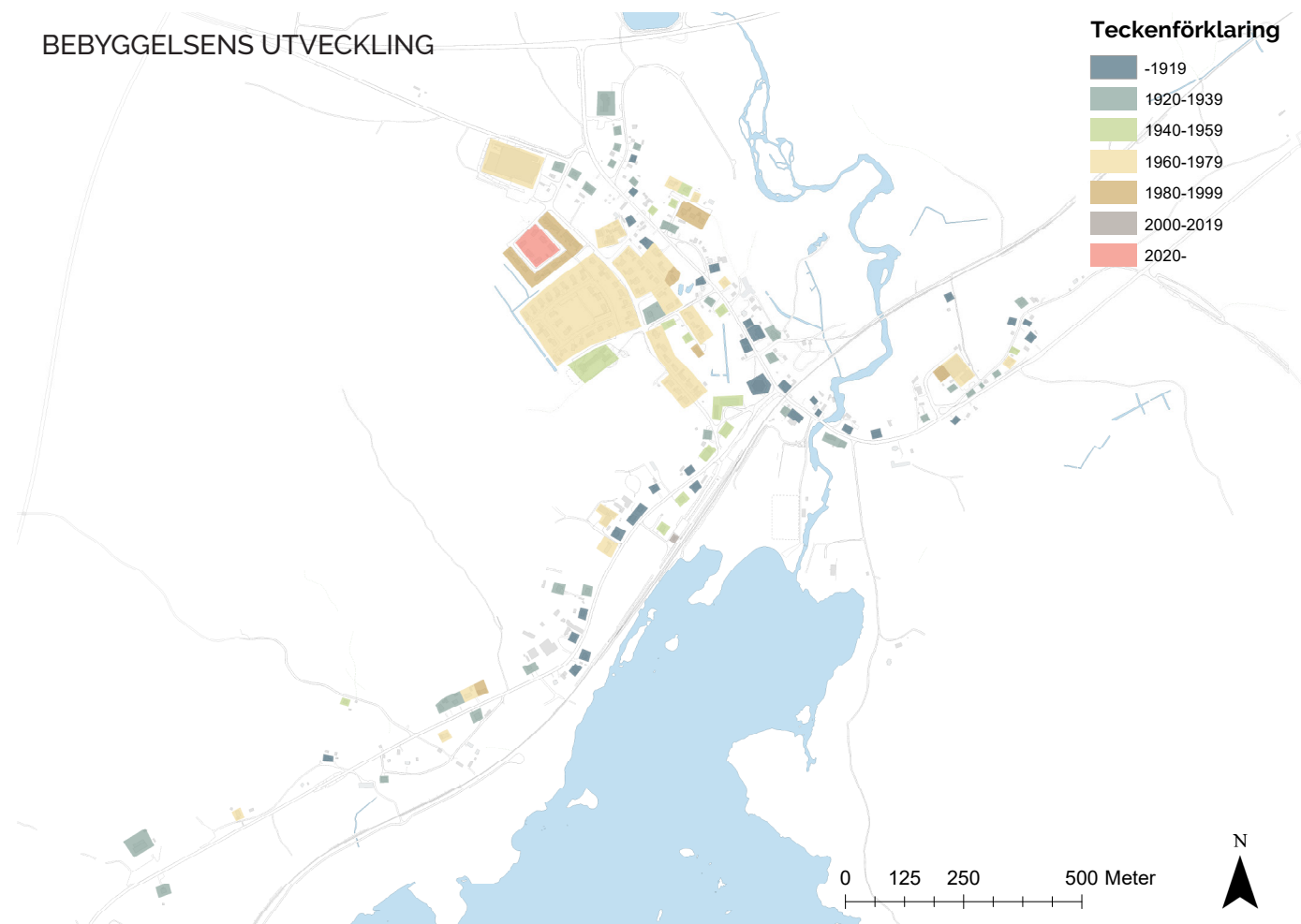


Bild 2. Örsjö kyrka.

faktor som också bidrog till att Örsjö blev en stark mötesplats var kyrkan. Den bevarade skolbyggnaden från 1860, idag församlingshem, visar tillsammans med kyrkan att Örsjö varit ett sockencentrum. Kyrkan uppfördes 1893, men den nuvarande kyrkobyggnaden är återuppbyggd till följd av en brand år 1974.

Trots att Örsjö utvecklades från en liten bond- och kyrkby till en medelstor modern järnvägs- och industriort, pågick traditionellt jordbruk parallellt under hela 1900-talet. Än idag går det att se spår efter öppna jordbruksmarker längs med ortens huvudgator.

Beslut på 1860-talet att dra järnvägen i nordlig sträckning från Emmaboda mot Örsjö och Nybro berodde på goda befintliga vägförbindelser samt en omfattande skogsproduktion. Till följd av järnvägens tillkomst 1874 utvecklades Örsjö vidare till en modern tätort. Ett flertal industrier startade upp olika verksamheter, samtidigt som småbebyggelsen utvecklades. Många av villorna i Örsjö har kvar sina ursprungliga tidstypiska stilar, exempelvis jugendstil, 1910-talsstil, 1920-talsstil, 1930-talsstil samt villor i funkisstil från 1940-talet. Andra funktioner som tillkom under 1900-talet var stationsmiljön med postkontor och lanthandel, samt den nuvarande skolbyggnaden som idag innehåller både förskola och skola.



Figur 8. Karta som visar bebyggelsens utveckling i Örsjö. Årtalen visar tid för uppbyggnad av ursprunglig bebyggelse.

SERVICE

Serviceutbudet i Örsjö är begränsat till skillnad från de norra och nordvästra orterna i kommunen. Offentlig service finns genom Örsjö skola och förskola. Den kommersiella servicen i Örsjö utgörs av Örsjö bygdegård som möteslokal och en padelhall på den östra sidan av järnvägen. Intill padelhallen ligger Retro Trade Scandinavia, en butik som säljer retroartiklar och vintagefynd.



Figur 9. Karta som visar offentlig- och kommersiell service i Örsjö.

BARNKONSEKVENSPANALYS

En barnkonsekvensanalys har tagits fram för alla orter som analyseras i en ortsanalys och belyser både barnperspektiv men även barnets eget perspektiv.

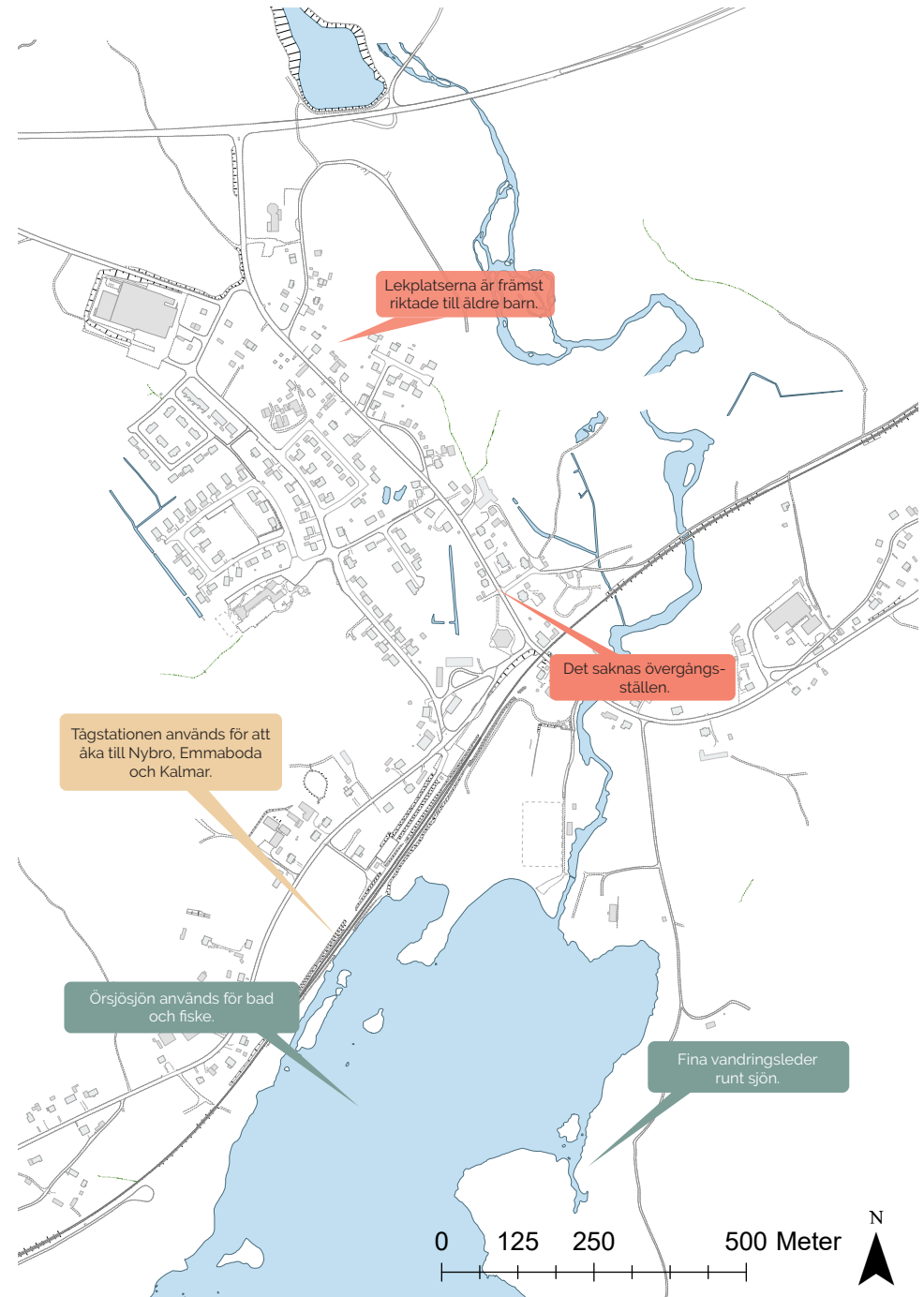
Barnkonsekvensanalysen för Örsjö har gjorts med hjälp av skolbarn i Örsjö skola som på en workshop med kommunens tjänstepersoner fått uttrycka vad som är bra och mindre bra i Örsjö, vilka miljöer som är roliga att besöka och vilka miljöer som undviks.

Eftersom Örsjö inte har något större serviceutbud efterfrågas en mindre livsmedelsbutik i orten. Örsjö ligger dessutom relativt isolerat från övriga tät- och småorter. Detta skapar ett direkt beroende av Nybro centralort när det kommer till service.

Den självständiga rörligheten inom orten begränsas av att samhällets genomfartsvägar saknar dedikerade gång- och cykelvägar. Trafiken är tidvis tung och vid omledning av riksväg 25 även hög. Barn och ungas självständiga rörlighet har dock gynnats av att tågen gör uppehåll i orten.

Örsjös lekplatser används i liten utsträckning eftersom många barn anser att skolgården har ett större utbud av lekmöjligheter. Även skogs- och naturmiljöer används för att bygga kojor och åka pulka under vinterhalvåret.

Örsjö saknar utmaningar med förorenad mark som glasbruken lämnat efter sig i många av kommunens övriga tätorter. Enligt barnen skulle orten i framtiden kunna utvecklas med en camping intill Örsjösjön. Campingens placering skulle kunna möjliggöra för olika aktiviteter på sjön, exempelvis trampbåtar.



Figur 10. Karta som visar barnens synpunkter om Örsjö idag.

ÖRSJÖS FYSISKA STRUKTUR

För arbetet med ortsanalys över Örsjö har en Lynchanalys genomförts. Lynchanalysen bygger på stadsplaneraren Kevin Lynch teorier om en plats rumsliga samband. Sambanden byggs upp av fem distinkta element; stråk, gräns, nod, enhetliga områden och landmärken. Analysen är en visuell metod som visar hur det är möjligt att uppfatta en plats och lokalisera sig i densamma (Lynch 1960).

Stråk

Stråk är det element som motsvarar de vägar, gator och stigar i ett område där folk är i rörelse. De statliga vägarna fungerar både som stråk och barriärer. Inom Örsjö finns även ett tydligt stråk längs med Centralvägen och Dalgatan mot skolan, samt runt Örsjösjön där Örsjöleden sträcker sig.

Landmärken

Landmärken är ett element som fungerar som referens i landskapet och staden. Landmärket är ofta synligt på håll och tar plats visuellt.

Örsjö kyrka är ett starkt landmärke som genom sin volym och höjd syns från flera håll i orten. Gatunätet sammanstrålar dessutom utanför kyrkan vilket förstärker dess funktion som landmärke. Skolan är den enda större offentliga serviceinrättningen i Örsjö och är med hjälp av såväl funktion som volym ett landmärke. I skolbyggnaden ryms även förskola.

Örsjösjön utgör ett landmärke som förutom dess visuella inverkan skapar en tydlig orienterbarhet i orten.

Noder

En nod är en knutpunkt mellan olika transportmedel där olika stråk sammanstrålar. En tydlig nod har identifierats vid stationsområdet i Örsjö. Denna nod trafikeras av Krösätågen som går varannan timme och riktning på sträckan Emmaboda-Kalmar. Intill stationen, cirka 200 meter norrut, finns en busshållplats som trafikeras av busslinje 130.



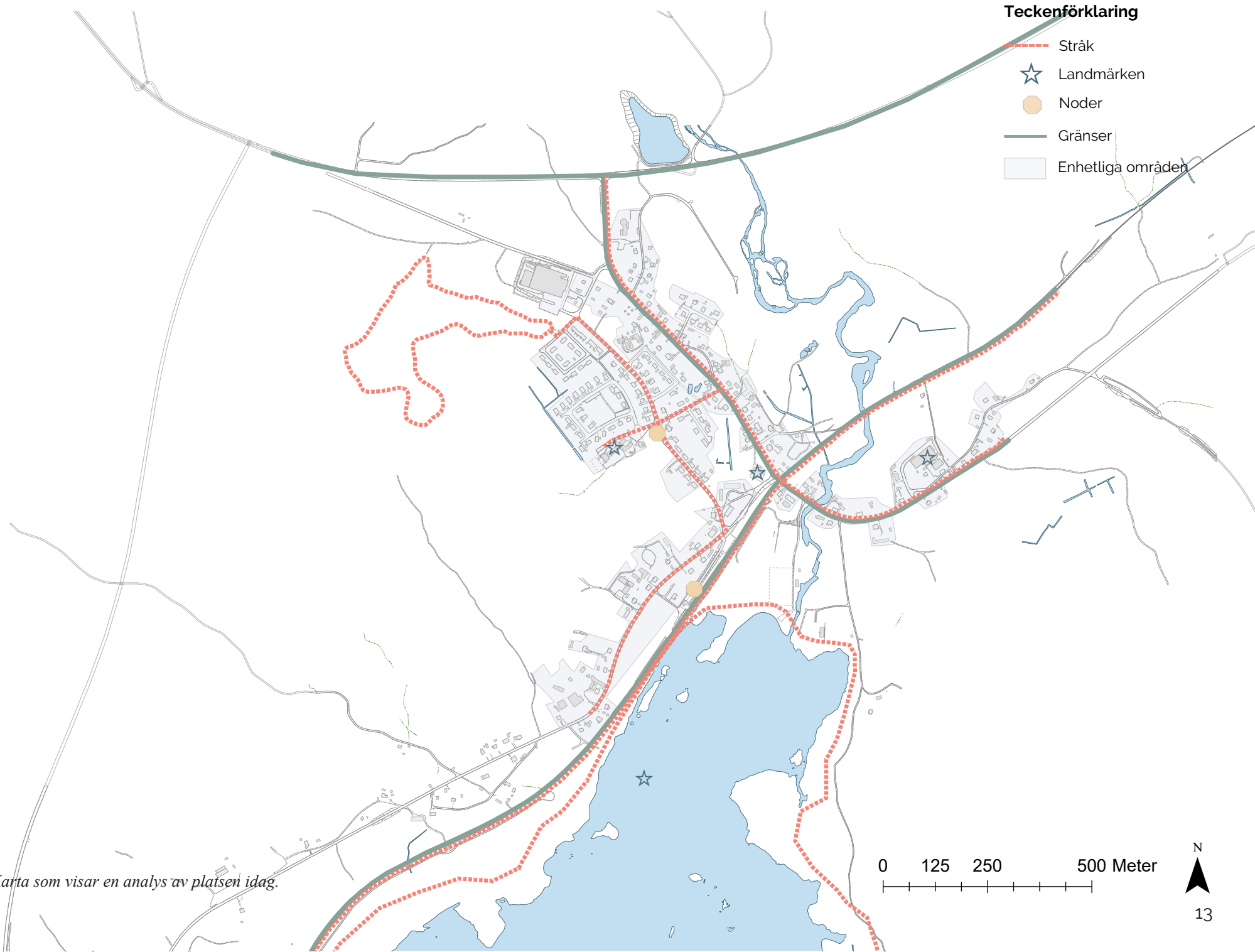
Bild 4. Skolan i Örsjö.

Barriärer

Barriärer är ett element som delar av områden från varandra. De statliga vägarna och järnvägen fungerar både som stråk och barriärer. Riksväg 25 som sträcker sig norr om Örsjö utgörs helt av en barriär.

Enhetliga områden

Enhetliga områden är sammansatta områden på en plats som har liknande funktion eller karaktär. De enhetliga områdena i Örsjö utgörs av separata bostadsområden som vuxit fram längs ortens huvudgator. Vissa har en tydlig kvartersstruktur medan andra områden har utvecklats organiskt efter vägen. I Örsjö finns även två områden som utifrån funktion bildar en enhet, industribyggnaden i ortens norra del, samt Bladgården med tillhörande byggnader som tidigare använts som lanthandel, bageri och Konsumaffär.



Figur 11. Karta som visar en analys av platsen idag.

LANDSKAPET

Landskapet kring Örsjö är ett utpräglat, småskaligt jordbrukslandskap, typiskt för den varierade och kuperade terrängen i bygderna mellan de mer höglänta delarna längre västerut i Småland och den bördiga jordbruksbygden vid kusten. I likhet med andra trakter strax ovanför högsta kustlinjen är jordbruksmarken ofta belägen på höjderna i landskapet, med undantag för svackor i landskapet där rinnande vatten gett goda jordar. Landskapet sluttar svagt åt söder och öster. Berggrunden kring Örsjö består till största delen av intermediära graniter med morän eller finare isälvsediment som grus ovanpå.

Kring samhället sluttar marken i ett öppet jordbrukslandskap ner mot Örsjösjön längs Orrabäcksvägen.

Skogen i Nybro kommuns södra delar är mycket varierad men domineras kring Örsjö av barrskogar, främst brukade granplanteringar. Kring sjön och längs ån finns däremot större arealer lövskog och på vissa ställen rikligt med gamla ädellövträd, ett kulturhistoriskt kvitto på bygdens markanvändning. Örsjö utgör den nordvästra spetsen av ett stort, mer eller mindre sammanhängande område med lövskogar, ett av de största i södra Sverige, som sträcker sig ner till norr om Påryd.

Örsjösjön är en grund och mesotrof, det vill säga näringsmässigt intermediär, sjö. Den får vatten från Örsjöån och ett par mindre bäckar som mynnar i både Örsjösjön och Örsjögol. Avvattningen sker via Örsjöån åt sydost.

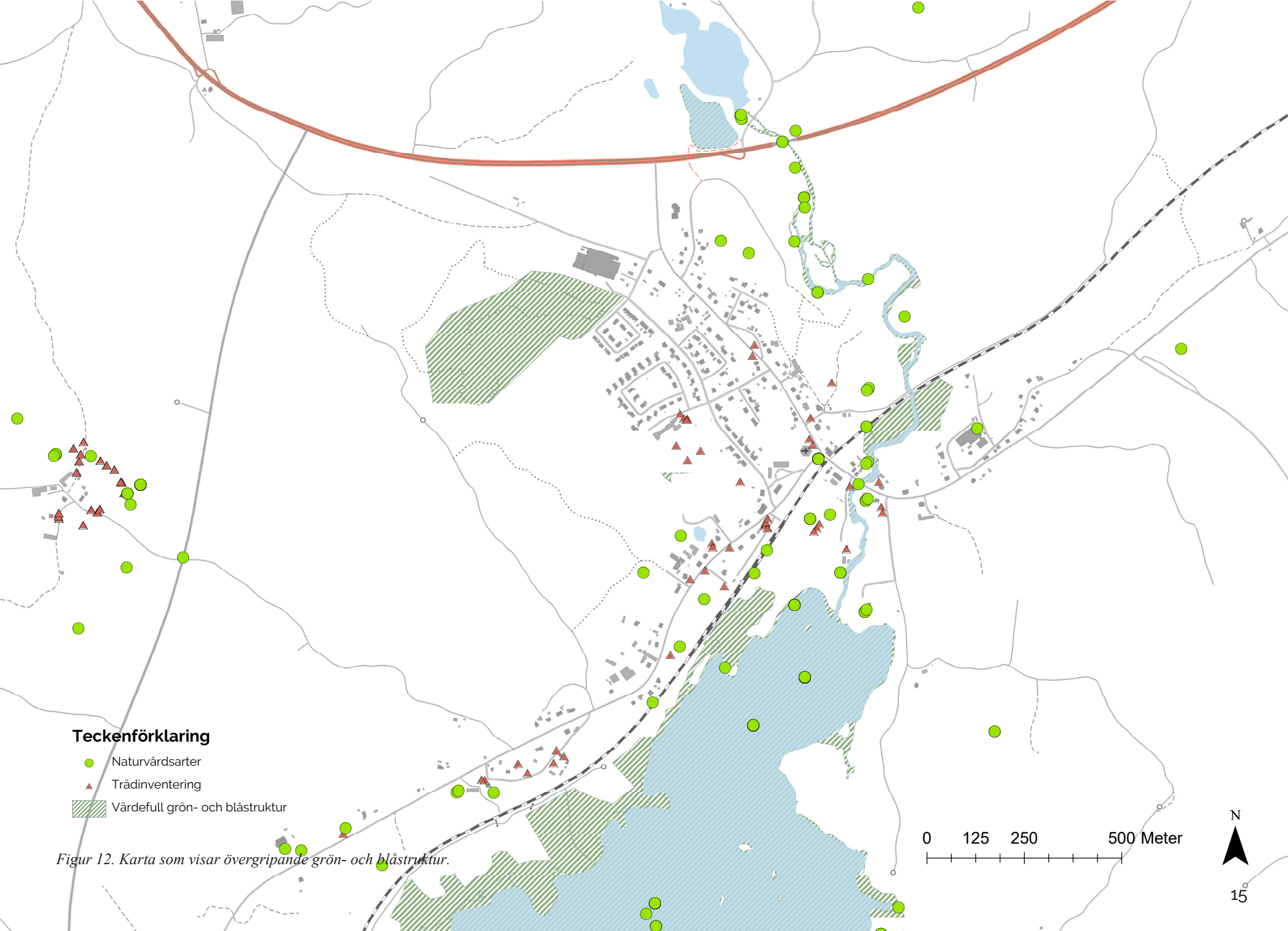
ÖVERGRIPANDE GRÖN- OCH BLÅSTRUKTUR

Örsjös landskap, och som en följd, samhällets grön- och blåstruktur, är präglade av de storskaliga processer som format landskapet i Nybro kommun. Särskilt tydligt blir detta i och med åsbildningarna kring Örsjö, där Örsjöån karvat ut en djup, och bred dalgång. Strax uppströms Örsjösjön har ån kunnat bredda ut vilket skapat ett flackare landskap. Småskaligheten i landskapet har gjort att det fläckvis finns rika jordar med både rikare moräner och finare jordarter. Dessa ger goda förutsättningar för jordbruk, byar och gårdar som finns tätt utspridda i landskapet kring Örsjö.

I dagsläget dominerar skogar landskapet kring Örsjö, där gran- och tallskogar är vanligast. På höglänta, magra åsar finns naturlig tallskog vilken domineras av tallproduktionsskogar. Lägre liggande delar i landskapet domineras av lövblandade granskogar men andelen lövskogar är mycket hög i Nybro kommuns södra delar. På kartor från mitten av 1800-talet syns detta i symboliken där barrträd återfinns endast i små fickor i landskapet. Granen är, åtminstone i stor skala, en förhållandevis sentida inkomling här.

Den blå strukturen kring Örsjö domineras av Örsjösjön och Örsjögol och dess tillflöden, där Örsjöån är det största. Sjöarnas frånflöde är även det via Örsjöån åt sydost. Örsjöån rinner vidare genom Ramsjösjön och Kvarndammen vid Toresbo innan den byter namn till Hagbyån som så småningom mynnar i Kalmarsund, cirka två mil söder om Kalmar.

Landskapet söder om Nybro är delvis kuperat och korsas här och där av mer eller mindre branta åsbildningar. Detta gör att det naturligt finns många lågpunkter med våtmarker och mindre sjöar i landskapet. Flertalet av dessa är grunda och många dikades under sent 1800- och tidigt 1900-tal för att möjliggöra uppodling. Även till synes mycket små våtmarker och mossar har på detta sätt torrlagts med ett exempel kring mossekomplexet Pilmossen-Vastemossen-Blankgölsmossen och Stora mossen sydväst om Örsjösjön.



Figur 12. Karta som visar övergripande grön- och blåstruktur.

BIOLOGISK MÅNGFALD

Som en ort i brytpunkten mellan skog och sjö, med både gamla jordbrukslandskap och större lövskogar invid sjön och ån finns ett rikt växt- och djurliv kring Örsjö. Floran och faunan är relativt dåligt undersökta och kännedomen om den baseras nästan helt på frivillig rapportering. Ett undantag utgörs av de stora flora-inventeringar som gjordes inom projektet Smålands Flora.

En karaktärsart i blöta miljöer i anslutning till vatten är sumpviolen som har en av sina starkaste förekomster i landet här. Revig blodrot är en annan kärleväxt som har mycket begränsad förekomst i landet men som finns i de sydvästra delarna av Nybro kommun.

På gamla lövträd finner man en rik moss- och lavflora med flera sällsynta och hotade arter som blek kraterlav samt almlav, två arter som nästan enbart förekommer på gamla hamlade askar i vår region.

Insektsfaunan kring Örsjö är mycket dåligt känd men utifrån landskapets karaktär med sluttande öppna jordbrukslandskap och rikligt med lövträd av många slag gör att man kan misstänka att Örsjö skulle kunna utgöra en västlig utpost för många annars östliga, värmegynnade arter som är kända längre norrut i kommunen.

Fågelfaunan är artrik och framför allt hyser Örsjösjön en rik fauna. I våra trakter sällsynta arter som fisktärna och gråtrut har häckat här och storlom ses regelbundet. I våtmarkerna kring sjön förekommer enkelbeckasin, skogssnäppa, vattenrall och kricka.

REKREATION OCH FRILUFTSLIV

I Örsjö finns goda möjligheter till rekreation och friluftsliv. Flera anläggningar finns samlad intill Örsjösjöns nordöstra ände. Här finns Strandängens idrottsplats med en fullstor fotbollsplan i naturgräs. Idrottsplatsen sköts av Örsjö IF som har en lång tradition, samt en nyrenoverad klubbstuga på idrottsplatsen. Intill idrottsplatsen finns ett utegym som är anlagt av Nybro kommun och en badplats med brygga ut i Örsjösjön.

Från idrottsplatsen börjar Örsjö vandringsled som följer Örsjösjöns strand och går runt hela sjön. Det finns möjlighet att vika av och gå en ännu längre runda söderut runt Örsjö göl eller enbart gå runt Örsjösjön. Leden runt Örsjösjön är cirka 5,5 kilometer lång, och avstickaren runt Örsjö göl är cirka 2,1 kilometer lång.

I de nordöstra delarna av Örsjö finns ett elljusspår vars belysning är möjlig att tända vid behov av den som avser nyttja spåret.

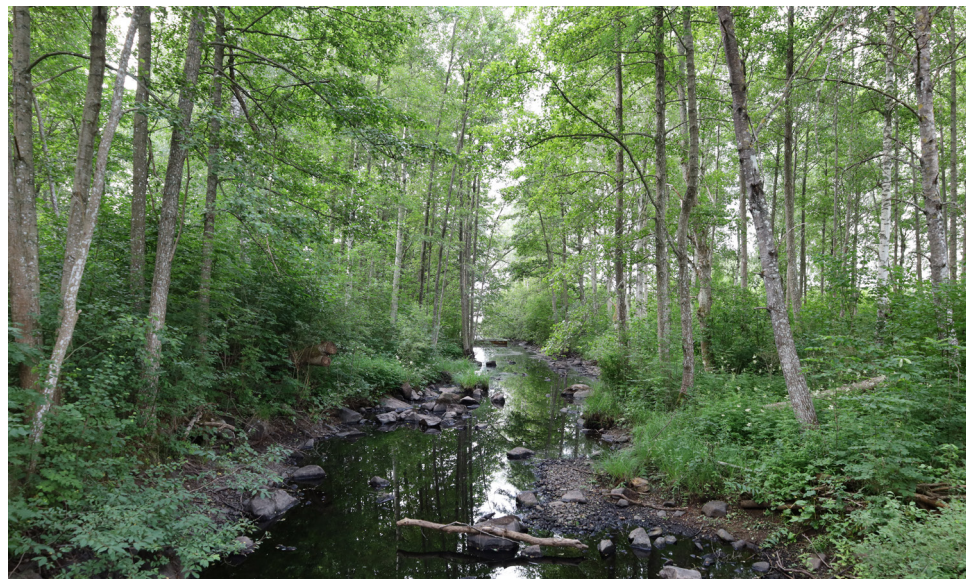
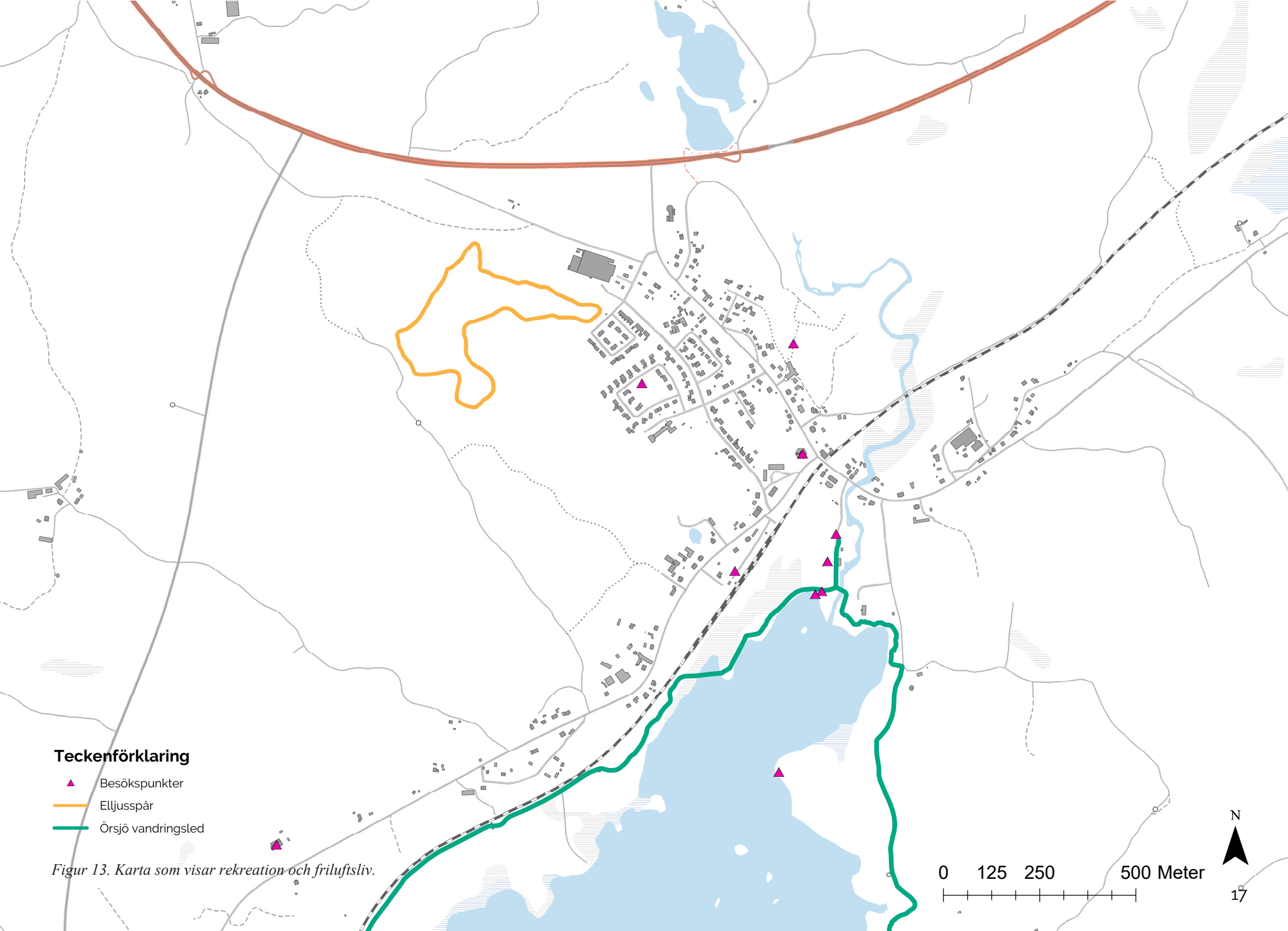


Bild 5. Naturvärden vid vattendrag.



Teckenförklaring

- ▲ Besökspunkter
- Elljusspår
- Örsjö vandringsled

Figur 13. Karta som visar rekreation och friluftsliv.

0 125 250 500 Meter

N
17

AREELLA NÄRINGAR

Örsjö och dess omland har en lång jordbrukshistoria, men detta jordbrukslandskap är starkt präglad av småskalighet. Större sammanhängande jordbruksenheter saknas idag i samhällets direkta närhet, men ett antal aktiva jordbruk med mindre arealer åkermark (vall) och med djurhållning finns fortfarande i omgivande byar. Trots småskaligheten är den totala arealen åkermark i bygden betydande. I de små byarna och kring gårdarna finns även en del betesmark.

Markanvändningen präglas i övrigt av bördiga, brukade skogar. Dessa utgörs främst av barrskogar där gran och tall är vanligast. Större arealer brukad och mer eller mindre obrukad lövskog finns kring Örsjösjön och Örsjögöl och vidare söderut.



Bild 6. Flygbild över Örsjö, vy från söder.

TRAFIK OCH VÄGNÄT

Restider

Restiden med tåg från Örsjö till Nybro är 7 minuter, och cirka 10 minuter till Emmaboda. Med bil är restiden till Nybro cirka 15 minuter, medan restiden till Emmaboda är cirka 18 minuter. Närmaste ort till Örsjö är Boda i Emmaboda kommun som ligger cirka 8 minuter bort med bil. Med buss tar det 26 minuter till Emmaboda och 27 minuter till Nybro station.

Väg- och gatunät

Riksväg 25 passerar Örsjö strax norr om tätorten och är den huvudsakliga leden i öst-västlig riktning. Riksväg 25 är utpekad som riksintresse för kommunikationer av riksintressemyndigheten Trafikverket. Vägen är dessutom utpekad som ett funktionellt prioriterat vägnät som en nationellt och internationellt viktig väg, samt är en nationell stamväg. Vägen är utpekad som funktionell prioriterad för persontransporter, långväga persontransporter samt godstransporter.

Inom Örsjö går även de statliga vägarna länsväg 543 och 544 som går till Nybro respektive Emmaboda. Dessa vägar föregick funktionen hos nuvarande dragningar av riksväg 25 och länsväg 120. Vid vägunderhåll på riksväg 25 kan länsväg 543 och 544 komma att användas som omledningsvägar vilket inträffade sommaren 2022.

Kust- till kustbanan passerar Örsjö sedan järnvägen drogs från Emmaboda till Kalmar och har i nuläget en station med mötesspår som betjänas av Krösätågen mellan Emmaboda och Kalmar.

Gång- & cykelvägar

Det finns enbart korta sträckor utpekade som gång- och cykelbanor. En sträcka förbinder två kvarter av småhus vid Centralvägen, Tjärdalsvägen och Klaravägen. Utöver detta finns en mindre sträcka vid järnvägen och nuvarande återvinningsstationen.

Kollektivtrafik

Örsjö betjänas av såväl buss som tåg. Krösatågen stannar i Örsjö och går varannan timme och riktning på sträckan Emmaboda-Kalmar. Busslinje 130 går mellan Emmaboda och Nybro. Bussen är anpassad för pendling längs sträckan och har turer för morgonen samt en tur på eftermiddagen. Utöver detta finns även närtrafikbussar för Örsjö med omgivning.

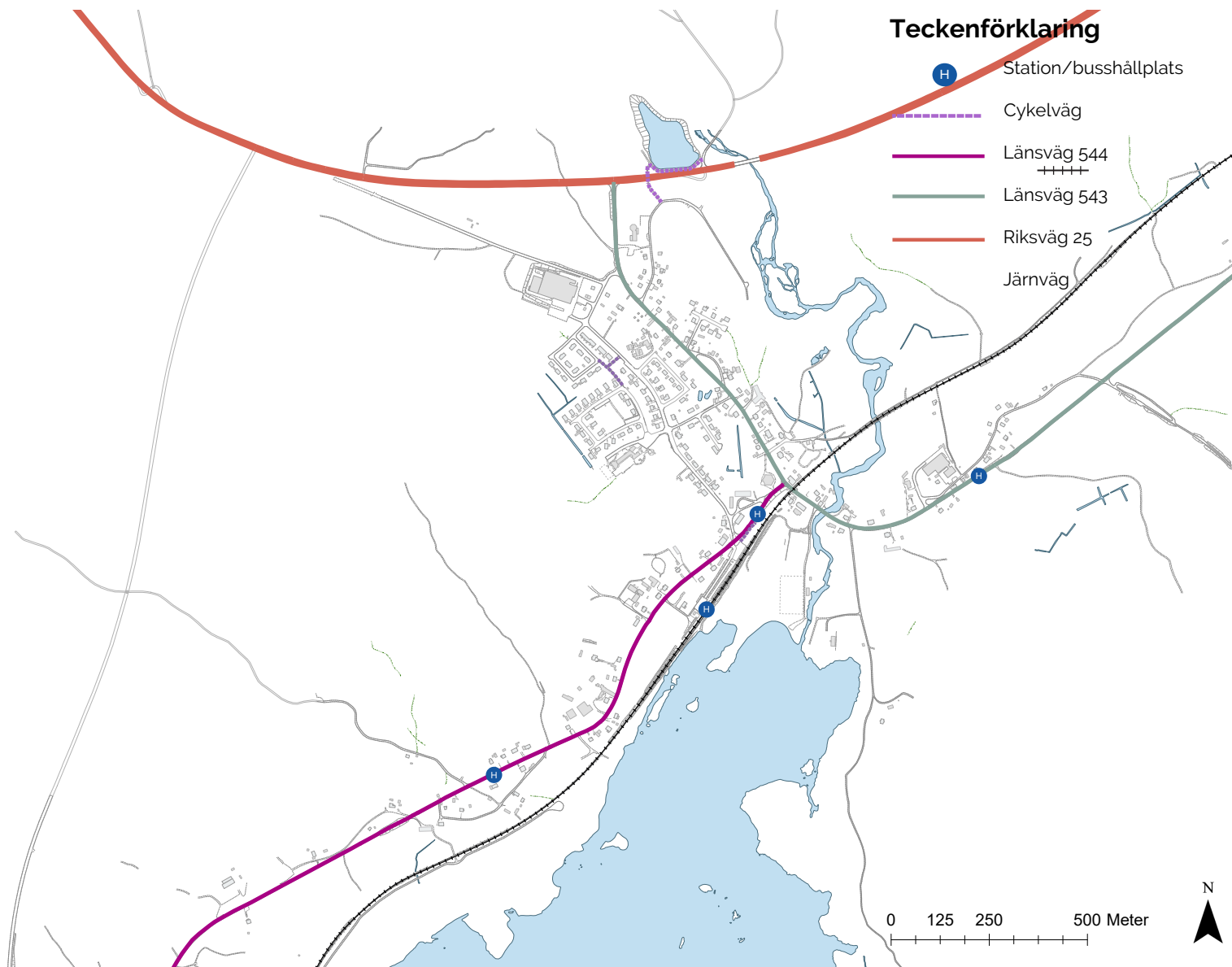
Trafikbuller/-säkerhet

Tung trafik

Årsdygnstrafiken längs med väg 543/544, Växjövägen/Orrabäcksvägen, inom tätorten är inom intervallet 251–500 fordon per dygn. För väg 543 österut, Nybrovägen, är trafikmängden större. Vid stickprov hamnar trafiken inom intervallet 501–1000 fordon per dygn, med 706 fordon i stickprovet. Årsdygnstrafiken med tunga fordon inom Örsjö är inom intervallet 26–50 tunga fordon per dygn.

Farligt gods

Inom Örsjö är ingen väg utpekad som rekommenderad väg för farligt gods. I och med att länsvägarna genom orten används som omlidningsvägar vid behov kan transporter av farligt gods i tätorten fortfarande förekomma.



Figur 14. Karta som visar trafik och vägnät.

FÖRUTSÄTTNINGAR

Planering

1953 antogs ett förslag till byggnadsplan för Örsjö samhälle. Denna plan är ännu idag delvis giltig medan stora delar av det som senare har bebyggt med småhus är detaljplanerat i senare skeden. Samhället Örsjö omfattas av totalt ett drygt tiotal detaljplaner och det mesta av den planlagda marken är utbyggd med undantag för ett större område väster om Centralvägen.

Riksintressen

Riksintresse kommunikationer

Riksväg 25 och Kust-till-kustbanan passar förbi eller genom Örsjö. Båda transportstråken är utpekade som riksintresse för kommunikationer. Utpekandet som riksintresse är ett skydd mot åtgärder som påverkar riksvägens eller järnvägens funktion.

Riksintresse totalförsvär

Örsjö tätort omfattas av två områden enligt riksintresse för totalförsvaret, lågflygningsområde med påverkansområde samt påverkansområde väderradar. Syftet med lågflygningsområde med påverkansområde är att säkerställa övning och utbildning i lågflygning. Området är ett skydd mot uppförande av höga objekt utan samråd med Försvarmakten (Försvarmakten 2023a). Alla ärenden som rör höga objekt, till exempel vindkraftverk, telemaster, kraftledningar, högre än 20 meter utanför sammanhållen bebyggelse alternativt högre än 45 meter inom sammanhållen bebyggelse ska remitteras till Försvarmakten (Försvarmakten 2023b).

Försvarmakten anger att alla höga objekt inom påverkansområde väderradar ska remitteras till myndigheten för bedömning av påtaglig skada på riksintresset (Försvarmakten 2023a). Vindkraftverk och andra höga objekt kan påverka väderradarstationen varför särskilda analyser behöver genomföras av Försvarmakten innan sådana uppförs. Påverkansområdet utgår från en 50 kilometers radie från själva väderradarn (Försvarmakten 2023a).



Bild 7. Flygbild över Örsjö, vy från norr.

Mark- och vattenföroreningar

Örsjö saknar utmaningar med förorenad mark som glasbruken lämnat efter sig i många av kommunens övriga tätorter.



Bild 8. Stationen i Örsjö.

Klimat

I samband med klimatförändringar förväntas skyfallen bli både vanligare och kraftigare. Samtidigt förväntas också längre sammanhängande torrperioder. Längre torrperioder innebär en ökad stress på ekosystemet, bland annat genom mindre vattenmängder och högre vattentemperaturer. Detta kan komma att få betydande påverkan på naturen och de tjänster denna bistår med. En effekt spås exempelvis vara att sammansättningen i våra skogar förändras med en sjunkande andel gran och ökande andel lövträd.

I Örsjö har en övergripande analys av riskerna för skyfallsöversvämningar gjorts. Bedömningen utifrån denna övergripande analys är att riskerna för omfattande översvämningar knappt är märkbara.



Bild 9. Örsjösjön.

Störande verksamhet

Ingen störande verksamhet finns inom tätorten.

TEKNISK FÖRSÖRJNING

Vatten- och avlopp

Hela den samlade bebyggelsen i Örsjö tätort omfattas av verksamhetsområde för kommunalt vatten och spillvatten. Delar av Örsjö omfattas även av verksamhetsområde för dagvatten. Örsjö försörjs via vattenverk i södra kommundelen med tillhörande grundvattentäkt. Vattnet hämtas från flera brunnar i Örsjöformationen.

Spillvatten från Örsjö tas om hand vid ortens avloppsreningsverk som byggdes 1992.

Energi

Örsjö har inga väsentliga anläggningar för energi.

Fiber

Fibernätet är fullt utbyggt i Örsjö tätort.

Vattentäkt

Örsjö vattentäkt utgörs av Örsjöformationen. Vattnet hämtas från flera brunnar ur denna vattentäkt och försörjer Örsjö med dricksvatten. År 1994 antogs ett skyddsområde för Örsjöformationen.



Bild 10. Väg 543 med Örsjö kyrka som fondmotiv.

SAMMANFATTANDE SLUTSATSER

Utifrån ortsanalysen har följande punkter identifierats för Örsjö. Dessa ska fungera både som ett underlag i det kommande översiktsplanarbetet och för kommunens löpande arbete.

Styrkor

- Goda kommunikationsmöjligheter
- Tätortsnära vackra naturmiljöer
- Tillgänglig byggbar mark
- Goda rekreation- och friluftsmöjligheter
- Strategiskt läge med närhet till riksväg 25

Brister

- Litet serviceutbud
- Outvecklade och outnyttjade offentliga miljöer

Värna

- Tätortsnära naturområden och Örsjösjön
- Offentlig service

Förbättra

- Trafiksäkerheten vid genomfartsvägar
- Offentliga miljöer

Utred vidare i översiktsplan

- Trafikmiljön
- Utbud av offentlig service
- Skolgård och området omkring Örsjö skola
- Användande och syfte med kommunens mark

KÄLLFÖRTECKNING

Digitala och skriftliga källor

Energimyndigheten (2013). Värdebeskrivning riksintress vindbruk 2013 på land, bilaga 4. <https://www.energimyndigheten.se/49e6d9/globalassets/fornybart/riksintressen/vardebeskrivning-riksintresse-vindbruk-2013-land.pdf> [Hämtat 2023-06-27]

Försvarsmakten (2023a). Riksintressen för totalförsvarets militära del i Kalmar län 2023. <https://www.forsvarsmakten.se/siteassets/4-om-myndigheten/samhallsplanering/riksintressen/bilaga-10-kalmar-lan.pdf> [Hämtat 2023-06-27]

Försvarsmakten (2023b). Vindkraftverk och andra höga objekt. <https://www.forsvarsmakten.se/sv/information-och-fakta/forsvarsmakten-i-samhallet/samhallsplanering/vindkraftverk-och-andra-hoga-objekt/> [Hämtat 2023-06-27]

Lynch, K. (1960). The image of the city. Cambridge, Mass.: M.I.T. Press.

Länsstyrelserna (2023). Vindbrukskollen. <https://vbk.lansstyrelsen.se/> [Hämtat 2023-05-09]

Naturvårdsverket. (2023). Skyddad natur. <https://skyddadnatur.naturvardsverket.se/> [Hämtat 2023-06-27]

Nybro kommun (2019). Vatten- och avloppsplan.

Nybro kommun (2020). Lekplatsprogram med Handlingsplan.

Nybro kommun (2022). Kulturmiljöprogram för Nybro kommun.

Statistiska centralbyrån (2023).

Trafikverket (2023). NVDB. <https://nvdb2012.trafikverket.se/SeTransportnatverket> [Hämtat 2023-06-26]

Bilder och figurer

Samtliga bilder är tagna av Nybro kommun. Figurer i form av diagram och kartor är tillverkade av Nybro kommun. Kartmaterialet är baserad på Lantmäteriets kartdata, vilken Nybro kommun har licens för.



NYBRO KOMMUN

Samhällsbyggnadsförvaltningen
Nybro Kommun, Dunderbergsgatan 2, 382 80 Nybro
0481-450 00 | kommun@nybro.se | nybro.se