

KNATON - landskapsarkeologi

**Arkeologisk utredning etapp 1 av Smedstorp 2:38 m fl,
Nybro kommun, Kalmar län, Småland**



Rapport 2008

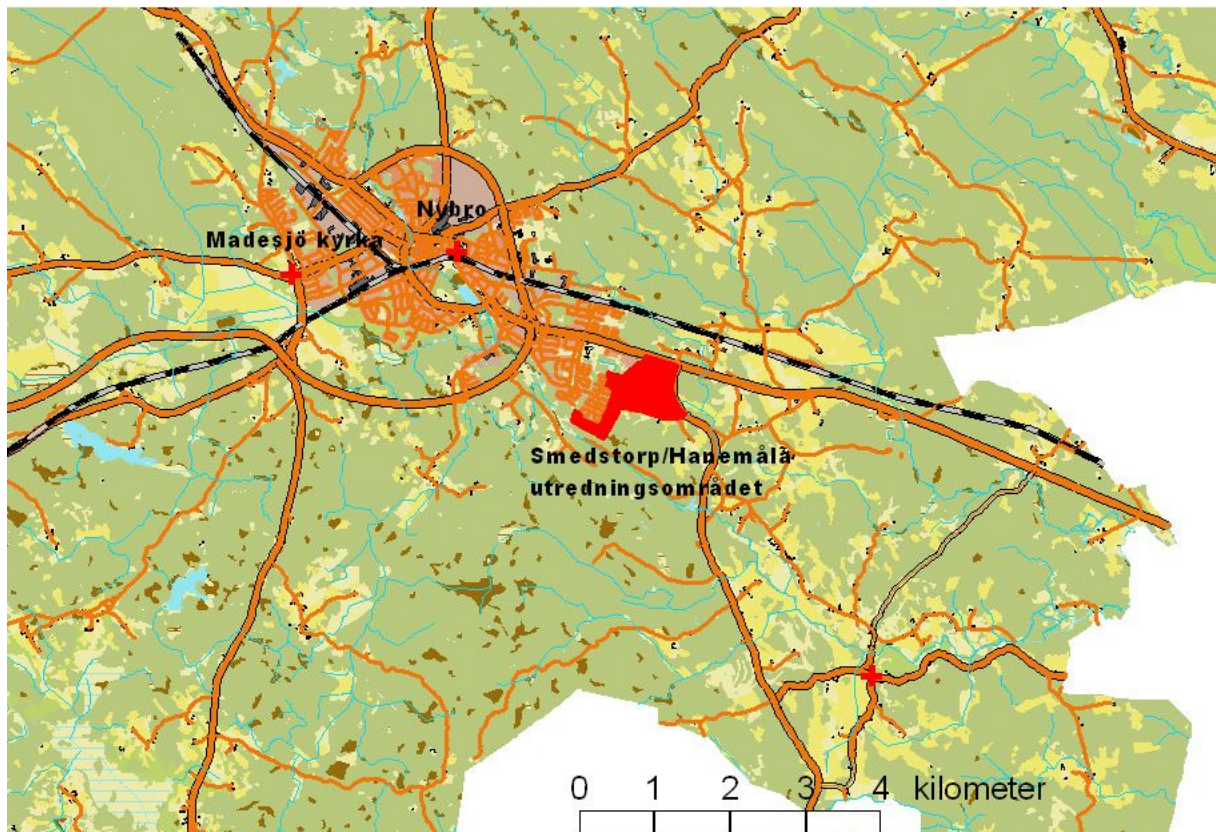
Sammanfattning

Denna arkeologiska utredning av Nybro 2:38 m. fl. har konstaterat att det finns ett stort antal forn- och kulturlämningar i utredningsområdet (se karta s 4). Lagskyddade fasta fornlämningar utgörs av en tjärdal och ett område med röjningsrösen. F.ö. finns ett 40-tal kolbottnar. I planområdet, d.v.s. det område som Nybro kommun avser att bebygga, finns tre kolbottnar men inga fasta fornlämningar. KNATON gör bedömningen att inga ytterligare arkeologiska dokumentationsinsatser behöver göras innan områdets markanvändning förändras enligt plan.

Uppdraget

Denna arkeologiska utredning av Smedstorp 2:38 m fl, har utförts under januari 2008 av Håkan Nilsson, KNATON – landskapsarkeologi. Arbetet har utförts på uppdrag av Nybro kommun i samband med planläggning av området, utan föregående beslut från Länsstyrelsen.

Bakgrunden till utredningen är att belysa de kulturhistoriska förutsättningarna inför en förändrad markanvändning i området. Detta har gjorts genom att utreda omfattningen av i området förekommande forn- och kulturlämningar, belysa deras kulturhistoriska kontext, samt att bedöma deras antikvariska status. Denna arkeologiska utredning omfattar även resultatet av en tidigare fältinventering av forn- och kulturlämningar som gjorts i området av Håkan Nilsson, då för Kalmar läns museum på uppdrag av Nybro kommun (se under rubriken Tidigare arkeologi i utredningsområdet, s 5).



Nybro tätort med omnejd. utredningsområdet rödmarkerat

Undersökningsmetod

Utredningen omfattar en kort historik med studier av det historiska kartmaterialet, en fältinventering, samt en kulturhistorisk värdering/antikvarisk bedömning av i området förekommande forn- och kulturlämningar.

Fältinventeringen utfördes genom okulär besiktning och sondning och innebar en systematisk genomgång av det aktuella området. Som bakgrundskarta vid fältarbetet användes ortofoton i skala 1:5 000. Källor som legat till grund för bedömningen av området utgörs bl.a. av Fornminnesregistret, Lantmäteriverkets kartarkiv (arkivsök) och Kalmar läns museums arkiv. Kartor som använts vid tolkningen av området är en historiska kartor över Smedstorp och Hanemåla från år 1813 respektive 1826 och ekonomiska kartan från 1940-talet.

Kulturhistorisk bakgrund

Undersökningsområdet

Utredningsområdet omfattar ca 0,64 km² av ägora till Smedstorp m. fl. och är beläget tre kilometer sydöst om centrala Nybro, som utgör kommuncentrum. Madesjö kyrka, som förr utgjorde sockencentrum, ligger knappt fem kilometer i västnordvästlig riktning.

Topografi och fornlämningsmiljö

Landskapet utgör en lätt kuperad skogsbygd där den dominerande jordarten utgörs av morän. Fornlämningarna och ortnamnen indikerar att området främst koloniserats under medeltid och nyare tid. Fornlämningarna representeras bl.a. av slaggvarp och kolningsgropar som utgör de synliga spåren efter den järnframställning (lågtekniska) som skett under medeltid. Medeltida odling åskådliggörs av områden med röjningsrösen, s.k. fossil åkermark. I Nybro med omnejd finns även en mängd kolbottnar som åskådliggör järnbrukens betydelse för bygden. Även ortnamnen, med ändelser som *-måla*, *-torp* och *-hult*, speglar en bygd som främst koloniserats under medeltid–nyare tid.

Själva undersökningsområdet utgörs av lätt kuperad skogbevuxen moränmark. Genom områdets centrala delar löper en mindre dalgång med öppen åkermark i öst–västlig riktning.

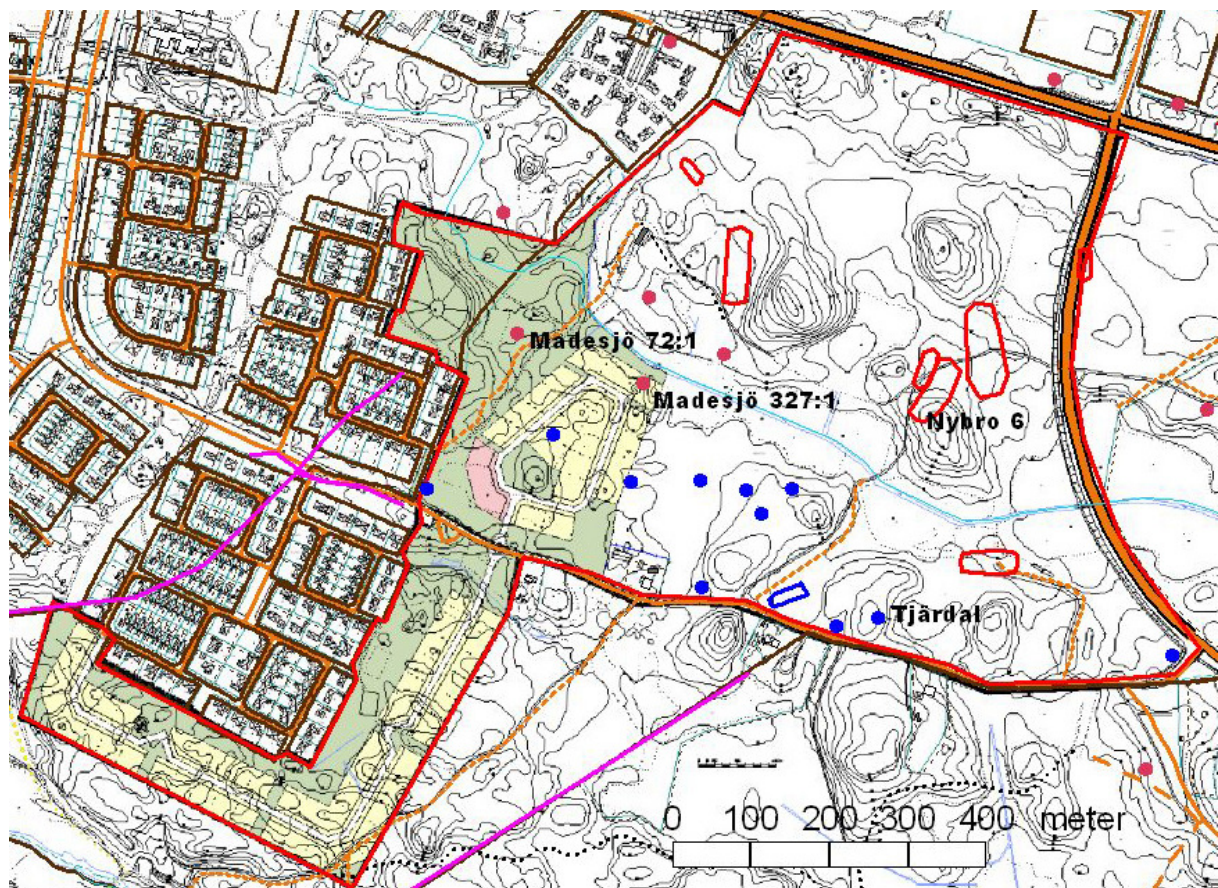
Socknar och gårdar

Undersökningsområdet ligger på ägor som sedan historisk tid främst tillhört Smedstorp och till försumbara delar även Hanemåla i Madesjö socken. Under andra hälften av 1800-talet växer tätorten Nybro successivt fram och år 1880 skiljs Nybro från Madesjö och bildar en egen kommun. De äldsta skriftliga beläggen för Madesjö socken är senmedeltida och från år 1476. Smedstorp har sitt troliga ursprung i en medeltida ensamgård, även om det äldsta skriftliga belägget för Smedstorp är från år 1539. Smedstorp bestod vid denna tidpunkt av en gård som arrenderades av kronan (kronohemman). I ortnamnet *Smedstorp* syftar förleden *Smeds-* sannolikt på den järnframställning som skett i området, vilken representeras av den slaggvarp med blästerugn som undersökts på Smedstorps ägor. Efterleden *-torp* syftar på

nybygge och är en namntyp vilken uppkommer under vikingatid och som sedan använts långt fram i nyare tid.

Historiska kartor, markanvändning och rumslig organisation

Av det historiska kartmaterialet framgår att undersökningsområdet under början av 1800-talet utgjorde utmarker till brukarna i Smedstorp och till en försumbar del av inägomark till Hanemåla. Längs med bäcken var ett stråk med fuktigare ängsmarker som slåtrades. I området fanns flera hagar med namn efter ägarna i respektive byar. Ingen bebyggelse finns i området vid denna tidpunkt. Av ekonomiska kartan från 1940-talet framgår att ängsmarken dikats ur och odlats upp och att ytterligare några nyodlingar tillkommit på den historiska utmarken (se karta s 6). Vid denna tidpunkt har det även anlagts några torp i området, s.k. ”lägenhetsbebyggelse”.



Utredningsområdet (röd begränsningslinje) och planområdet (grönt, gult och rosa) med förekommande forn- och kulturlämningar. Lämningar markerade med rött var registrerade sedan tidigare, lämningar markerade med blått påträffades vid fältarbetet år 2008 och är ännu inte införda i FMIS. Samtliga lämningar där inte annat anges utgörs av kolbottnar och områden med kolbottnar. Madesjö 72:1 och 327:1 utgör en dubbelregistrerad slaggvarp (se under rubriken Tidigare arkeologi i utredningsområdet). Nybro 6 består av ett område med fossil åkermark.

Utmarkerna utnyttjades bl.a. som betesmarker för djuren och för att hämta ved, bränna kolmilor för kolframställning till industrin och för tjärbränning. Framställning av träkol var en stor verksamhet i skogarna kring nuvarande Nybro med avseende på järnbrukens stora behov av träkol. Detta åskådliggörs bl.a. av Riksantikvarieämbetets fornminnesinformationssystem (FMIS) där en mängd kolbottnar och tjärdalar finns registrerade kring Nybro.

Tidigare arkeologi i utredningsområdet

I utredningsområdet undersöktes och borttogs en slaggvarp år 1976, i samband med att den skadats vid täktverksamhet. Centralt i slaggvarpen påträffades resterna efter en blästerugn. Denna utredning har konstaterat att denna slaggvarp registrerats i Fornminnesregistret som RAÄ 72:1 och RAÄ 327:1 i Madesjö socken. Slaggvarpen har m.a.o. varit ”dubbelregistrerad” i Fornminnesregistret (FMIS). Förhållandet har anmälts till Riksantikvarieämbetet. Ändring kommer att göras enligt följande: RAÄ 72:1 kommer att vara det nummer som representerar slaggvarpen. Det geografiska läget för den undersökta och borttagna slaggvarpen kommer att utgöras av platsen för RAÄ 327:1.

Riksantikvarieämbetets fornminnesinventering utfördes under år 1977.

Under våren 2005 utförde Håkan Nilsson, då Kalmar läns museum, en fältinventering av forn- och kulturlämningar för Nybro kommun. Vid inventeringen påträffades ett område med röjningsrösen, RAÄ 6 och ett 30-tal kolbottnar (RAÄ 3, 5, 8, 10, 11, 12, 13 och 14), samtliga registerförda till Nybro socken. RAÄ 6 är bedömd som fast fornlämning enligt kulturminneslagen (KML). Kolbottnarna, som samtliga utgörs av rester efter resmilor, bedöms enligt praxis i allmänhet som övriga kulturhistoriska lämningar, vilka inte omfattas av lagskydd enligt KML.

Fältinventeringen

Resultat av fältinventeringen

Vid fältinventeringen påträffades en tjärdal samt 14 kolbottnar (se karta s 4). Tjärdalen bedöms utgöra fast fornlämning enligt KML. Kolbottnarna bedöms utgöra övriga kulturhistoriska lämningar som inte omfattas av lagskydd enligt KML. Tjärdalen och kolbottnarna inrapporterades till Riksantikvarieämbetets FMIS 2008-02-07.

Majoriteten av lämningarna ligger utanför själva planområdet (området kommunen avser att bebygga), och berörs m.a.o. inte av de planerade markarbetena. Tre av kolbottnarna ligger i planområdet (se karta).

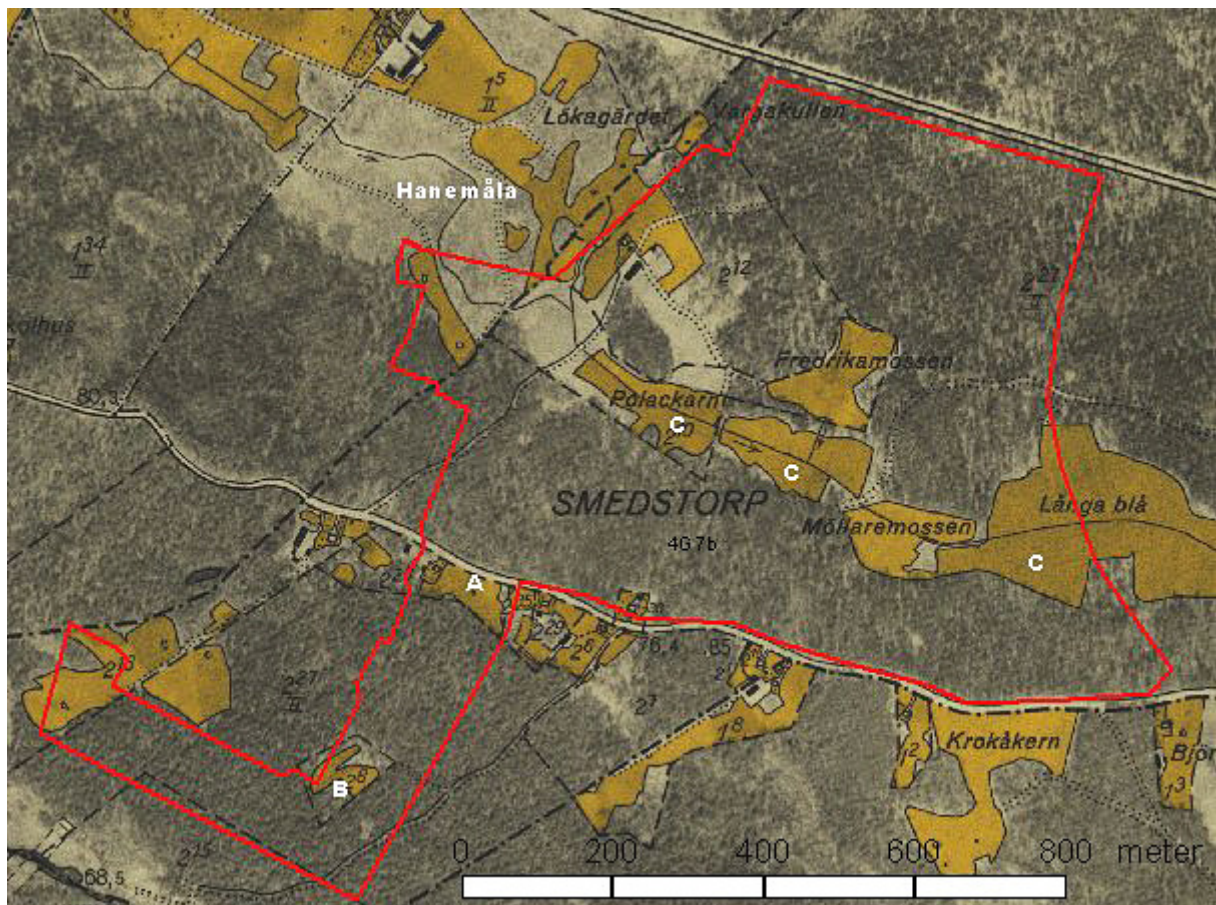
I själva planområdet finns även ett par fossila åkrar. Dessa åkrar är karterade på den ekonomiska kartan från 1940-talet (se karta s 6, litt. A och B) och har troligen varit i bruk ytterligare ett tiotal år. I anslutning till den ena åkern fanns tidigare ett bostadshus (s.k.lägenhetsbebyggelse eller torp). Kring åkerkanterna ligger uttröjda stenmassor samlade i röjningsrösen. Frukträd och enstaka hamlade träd finns i åkerkanterna. Ytterligare igenväxande f.d. åkermark finns i utredningsområdet i anslutning till bäcken och 1800-talets ängsmark.

Inga av dessa åkrar ska registreras i FMIS, men är trots detta mycket intressanta som representanter för den generella agrara utvecklingen i Sverige under andra hälften av 1800-talet – ”den agrara revolutionen”, se nedan.

Kultuhistorisk karakteristik av utredningsområdet

Fornlämningarna (slaggvarp med blästerugn) tillsammans med ortnamnet och gamla skriftliga belägg indikerar att Smedstorp har sina rötter i en medeltida ensamgård där järnframställning utgjort en viktig del av ekonomin. Området med fossil åkermark representerar åtminstone delvis den odling som skett i Smedstorp under medeltid, och kan indikera att delar av den historiska utmarken odlats eller att det funnits en bebyggelseenhet i anslutning till denna åkermark. Tjárdalen, och framförallt de talrikt förekommande kolbottnarna, åskådliggör att utmarken haft en stor ekonomisk betydelse för Smedstorp, främst avseende kolproduktion för järnbruken i Flerohopp och Orrefors.

Markanvändningshistoriken i utredningsområdet speglar det som händer landsomfattande i Sverige under senare delen av 1800-talet och början av 1900-talet. Ängsmarken kring bäcken dikas ut och odlas upp. Torp och nyodlingar anläggs i perifera lägen på gamla betesmarker. En företeelse skiljer Smedstorp från många andra ställen, den uppodlade ängsmarken kring bäcken utgörs idag fortfarande av åkermark (vallodling). Många motsvarande åkrar har planterats igen med gran sedan 1960-talet.



Ekonomiska kartan från 1940-talet. Utredningsområdet markerat med röd begränsningslinje. Av kartan framgår att utredningsområdet till största delen ligger på Smedstorps ägor. Notera åkermarkens stora omfattning jämfört med idag. Litt. A – Ett torpställe, syns idag som en fossil åker med röjningsrösen i kanterna, fruktträd och enstaka hamlade träd. Litt B – en fossil åker med ett röjningsröse mitt i åkerytan och delvis avgränsas av ett stort dike. Litt C – åkermark som under första hälften av 1800-talet utgjordes av ett sankt område med ängsmark som slåttades för foder till djuren. Området dikades ut under senare delen av 1800-talet.

Kulturminneslagen

I kulturminneslagen (KML) preciseras det regelverk som omfattar fasta fornlämningar. Kort kan sägas att fasta fornlämningar är lagskyddade och att länsstyrelsen är beslutande i frågor som rör fasta fornlämningar. Förutom den yta som själva fornlämningen omfattar så tillkommer ett s.k. fornlämningsområde, ett område så stort som behövs för att bevara fornlämningen och ge den ett tillräckligt utrymme med hänsyn till dess art och betydelse.

Fornlämningsområdenas omfattning kan alltså variera mellan olika typer av fornlämningar, exempelvis boplatser och gravar. Omfattningen kan även variera inom samma fornlämningskategori exempelvis mellan olika gravfält. Till grund för bedömningen av fornlämningsområdets storlek bör ligga en kulturhistorisk värdering, enligt kriterier ovan, av vilken framgår fornlämningens betydelse i ett lokalt, regionalt och, i förekommande fall, ett nationellt perspektiv.

Antikvarisk bedömning

KNATON gör bedömningen att inga ytterligare arkeologiska dokumentationsinsatser behöver föregå arbeten i det planerade *planområdet* med anledning av följande:

- Denna arkeologiska utredning har inte visat att det finns några fasta fornlämningar i planområdet (där finns tre kolbottnar, dessa bedöms generellt inte utgöra fasta fornlämningar)
- Områdets topografi och hydrologi ger inte heller någon anledning att misstänka att andra fasta fornlämningar (boplatser eller andra anläggningar under flat mark) skulle påträffas i planområdet vid ytterligare arkeologiska insatser.
- Kolbottnarnas vetenskapliga potential bedöms i dagsläget vara begränsad. Den insats som eventuellt skulle kunna göras är att datera kolbottnarna med C14-metoden. KNATON gör bedömningen att detta inte skulle tillföra någon ny kunskap utan möjligen stärka uppfattningen att de har samband med järnbruken i Orrefors och Flerohopp och har följaktligen tillkommit under 1700–1800-talen.
- Även om kolbottnarna utgör viktiga upplevelsemässiga och pedagogiska värdekomponenter för förståelsen av kulturlandskapet i Smedstorp så finns ytterligare ett 40-tal kolbottnar kvar i närområdet som kan förmedla dessa värden.

KNATON anser, trots ovanstående, att det med ett kulturhistoriskt mångfaldsperspektiv är bra om kolbottnarna integreras i planområdet. Beträffande tjärdalen och området med fossil åkermark (RAÅ 6, Nybro), som är belägna i *utredningsområdet* men inte berörs av planområdet, så utgör de fasta fornlämningar som kräver beslut enligt 2 kap KML i händelse av påverkan av framtida förändrad markanvändning.

Referenser

Litteratur

Ericsson, A. Lamke, L. Nybros stadsdelar: Kulturhistoriska beskrivningar av 11 stadsdelar i Nybro stad, Nybro kommun, Småland. Kalmar läns museum. Bebyggelseantikvarisk rapport. 2006.

Det medeltida Sverige. 4, Småland. 1, Möre: Norra och Södra Möre, Kalmar stad / av Olle Ferm, Sigurd Rahmqvist, Lars Thor. 1987.

Arkiv

Kalmar läns museums topografiska arkiv: KLM dnr 968/76, RAÄ dnr 2473/76, Rapport 1981-12-15

Lantmäteriverkets kartarkiv (arkivsök)

08-MAD-88 (karta över Smedstorp år 1813)

08-MAD-139 (Enskifte av Hanemåla år 1826)

Riksantikvarieämbetets fornminnesregister (FMIS)

Ändringsanmälning via telefon 2008-02-06 beträffande dubbelregistrerad slaggvarp RAÄ 72:1 och RAÄ 327:1, Madesjö socken.

Nyanmälan av utredningsresultat till FMIS genom shp-filer och anmälningsblanketter 2008-02-07.

Kartor

Ekonomiska kartan 4G 7b från 1940-talet

Bilder från utredningsområdet



Gammal ängsmark som dikats ur och odlats upp under senare delen av 1800-talet.
Litt. C på Ekonomiska kartan från 1940-talet (se karta s 6).



När ängsmarken odlades upp röjdes stenar och block bort och lades i kanten av åkern.



Omslagsbilden: Fossil åker med röjningsröse i anslutning till dagens moderna bebyggelse i Hanemåla. Litt. B på ekonomiska kartan från 1940-talet (se karta s 6).



Hamblad lind i kanten av en gammal torpodling. Litt A på ekonomiska kartan från 1940-talet.



En av 40-talet kolbottnar i utredningsområdet.



Spåren efter medeltida åkerbruk – i den fossila åkerytan finns ett 10-tal röjningsrösen